



ΥΓΙΕΙΝΗ & ΑΣΦΑΛΕΙΑ ΤΗΣ ΕΡΓΑΣΙΑΣ

ΤΕΥΧΟΣ 56
ΟΚΤΩΒΡΙΟΣ - ΝΟΕΜΒΡΙΟΣ - ΔΕΚΕΜΒΡΙΟΣ 2013

ΤΡΙΜΗΝΙΑΙΑ ΕΚΔΟΣΗ ΤΟΥ ΕΛΛΗΝΙΚΟΥ ΙΝΣΤΙΤΟΥΤΟΥ ΥΓΙΕΙΝΗΣ ΚΑΙ ΑΣΦΑΛΕΙΑΣ ΤΗΣ ΕΡΓΑΣΙΑΣ

Η ασφάλεια και η υγεία στους χώρους εργασίας μας αφορά όλους. Οφέλη για εσένα προσωπικά. Οφέλη για τις επιχειρήσεις.

Ασφαλείς και Υγιείς Χώροι Εργασίας
**Πρόληψη των κινδύνων
στην εργασία
με τη συμμετοχή όλων**



www.healthy-workplaces.eu

- Η διαχρονική εξέλιξη των θανάτων από αυτοκτονία στην Ελλάδα κατά τη δωδεκαετία 2000 - 2011
- Ασφάλεια ηλεκτρολογικών εργασιών
- Ασφάλεια στην αποθήκευση του νιτρικού αμμωνίου
- Πυξίδα: Λίστα ελέγχου για μηχανές ανύψωσης φορτίων



ΠΕΡΙΕΧΟΜΕΝΑ

Editorial.....3

Τα νέα του ΕΛ.ΙΝ.Υ.Α.Ε

- Νέα έκδοση ΕΛ.ΙΝ.Υ.Α.Ε. με τίτλο «Δημόσια υγεία και φυτοπροστατευτικά προϊόντα» 4
- Διοργάνωση σεμιναρίου στα ΕΛ.ΠΕ. με θέμα «Υγιεινή και Ασφάλεια - Πρόληψη Ατυχημάτων» από το Κ.Ε.Κ. του ΕΛ.ΙΝ.Υ.Α.Ε.....5
- Συμμετοχή του ΕΛ.ΙΝ.Υ.Α.Ε. στο 2ο Συνέδριο για την Επαγγελματική Υγεία και Ασφάλεια που διοργάνωσε η εταιρεία PLANT Management.....5

Άρθρα

- Η διαχρονική εξέλιξη των θανάτων από αυτοκτονία στην Ελλάδα κατά τη δεκαετία 2000 - 2011 Των Δ. Πινότση, Α. Αγοραστόυ, Θ.Κ. Κωνσταντινίδη7
- Ασφάλεια ηλεκτρολογικών εργασιών. Των Α. Αχτύπη, Γ. Γουρζουλήδη, Σ. Πισιμίση.....15
- Ασφάλεια στην αποθήκευση του νιτρικού αμμωνίου. Του Ν. Παπαδιονυσίου 20

Πυξίδα

- Λίστα ελέγχου για μηχανές ανύψωσης φορτίων.....21

Διεθνές Περισκόπιο

- Υγεία και Ασφάλεια στην Εργασία την Εποχή της Οικονομικής Κρίσης - Μελέτη του Διεθνούς Γραφείου Εργασίας (ILO).....27
- Η Ευρωπαϊκή Επιτροπή βάζει στον πάγο την υγεία και ασφάλεια στην εργασία 27

Λόγος και Εικόνα

- Η μηχανή και η ουτοπία. Επιμέλεια: Σ. Δοντάς 28

Επικαιρότητα

- Εκδηλώσεις ενημέρωσης και ευαισθητοποίησης στο πλαίσιο της Ευρωπαϊκής Εκστρατείας για την ΑΥΕ 2012-13 με θέμα «Πρόληψη των κινδύνων στην εργασία με τη συμμετοχή όλων» 30
- 3ο ετήσιο συνέδριο "Labor and Insurance" με θέμα «Συνεργασία δημόσιου και ιδιωτικού τομέα για την προαγωγή της απασχόλησης και της ασφάλισης» από το Ελληνοαμερικανικό Επιμελητήριο 32
- Ημερίδα του Συλλόγου Τεχνικών και Υγειονομικών Επιθεωρητών Εργασίας - Υπαλλήλων Υπουργείου Απασχόλησης και Κοινωνικής Προστασίας 33
- Σεμινάριο για τη διαδικτυακή, διαδραστική εκπόνηση της μελέτης εκτίμησης επαγγελματικού κινδύνου στον χώρο των μικρομεσαίων (ΜΜΕ) και ιδίως των μικρών και των πολύ μικρών επιχειρήσεων μέσω των κλαδικών εργαλείων ΟΙΡΑ 34
- Εκδηλώσεις για την υποστήριξη των μικρομεσαίων επιχειρήσεων (ΜΜΕ) σε θέματα ασφάλειας και υγείας στην εργασία (ΑΥΕ)..... 35
- 1η Ημερίδα Επιτροπών Υγείας Ασφάλειας της Εργασίας ΟΤΕ..... 36
- 32η Σύσκεψη - Συνεργασία Διυλιστηρίων σε θέματα ΥΑΕ στη Θεσσαλονίκη..... 37
- Πανελλήνιο Συνέδριο ΥΑΕ του Συλλόγου Τεχνικών Ασφάλειας Ελλάδος 38
- Νομοθετικές εξελίξεις. Επιμέλεια: Α. Δαϊκού..... 38
- Συνέδρια - Ημερίδες - Εκθέσεις
Επιμέλεια: Κ. Καψάλη..... 40

Βιβλιογραφία

- Υγεία και ασφάλεια στους οδηγούς ταξί. Επιμέλεια: Φ. Θωμάσδκη..... 41

Βιβλιοπαρουσίαση

- Health and Safety in Brief. Επιμέλεια: Σ. Δοντάς 42
- Job Hazard Analysis - A Guide for Voluntary Compliance and Beyond. Επιμέλεια: Σ. Δοντάς 42

Εκπαιδευτικά προγράμματα που υλοποιούνται από το Κ.Ε.Κ. του ΕΛ.ΙΝ.Υ.Α.Ε.....43



ΕΛΛΗΝΙΚΟ ΙΝΣΤΙΤΟΥΤΟ ΥΓΙΕΙΝΗΣ ΚΑΙ ΑΣΦΑΛΕΙΑΣ ΤΗΣ ΕΡΓΑΣΙΑΣ

Τηλ.: 210 8200100

Φαξ: 210 8200222

E-mail: periodical@elinyae.gr

Διεύθυνση στο διαδίκτυο: <http://www.elinyae.gr>

Ταχ. διεύθυνση: Λιοσίων 143 και Θειροπού 6,

104 45 Αθήνα

ISSN: 1 108-5916

Ιδιοκτήτης

Ελληνικό Ινστιτούτο Υγιεινής
και Ασφάλειας της Εργασίας

Εκδότης

Θ.Κ. Κωνσταντινίδης

Συντακτική Επιτροπή

Μηνάς Αναλυτής, Εύη Γεωργιάδου, Σπύρος Δοντάς, Σπύρος Δρίβας,
Εβίτα Καταγή, Κωνσταντίνα Καψάλη, Δήμητρα Πινότση

Δ.Σ. ΕΛ.ΙΝ.Υ.Α.Ε.

Πρόεδρος: Θ.Κ. Κωνσταντινίδης

Αντιπρόεδρος: Αλέξανδρος Κομίνης

Μέλη: Ιωάννης Αδαμάκης, Θεόδωρος Δέδες,

Ευθύμιος Θεοχάρης, Ρένα Μπαρδάνη, Χρήστος Παπάζογλου,

Ευστάθιος Πολίτης

Σελιδοποίηση, γλωσσική και τεχνική επιμέλεια έκδοσης:

Εβίτα Καταγή, Τμήμα Εκδόσεων, Κέντρο Τεκμηρίωσης
και Πληροφόρησης ΕΛ.ΙΝ.Υ.Α.Ε.

Οι απόψεις και οι αναλύσεις των άρθρων
και των επιστολών δεν εκφράζουν απαραίτητα τις
θέσεις του περιοδικού.

Δεν επιτρέπεται η αναπαραγωγή μέρους
ή όλου του εντύπου, με οποιονδήποτε τρόπο,
χωρίς αναφορά της πηγής.

Η φωτογραφία του εξωφύλλου είναι η αφίσα της Ευρωπαϊκής Εκστρατείας για την ΥΑΕ 2011-2013 «Πρόληψη των κινδύνων στην εργασία με τη συμμετοχή όλων», την οποία εξέδωσε ο Ευρωπαϊκός Οργανισμός για την ΑΥΕ.

Από την **αιφνίδια άνοδο** στην **ταχεία πτώση** της υγιεινής και ασφάλειας στην εργασία

Με ανοικτά μάτια, αυτό που διακρίνει κανείς στην τρέχουσα επικαιρότητα, είναι ότι παρά τις υψηλές αναγκαιότητες εφαρμογής μέτρων για την υγεία και την ασφάλεια στην εργασία, παρατηρείται ύφεση σε όλους τους τομείς, απότοκο της οικονομικής και κοινωνικής κρίσης. Είναι άλλωστε γενικότερο θέμα που εμπλέκεται με τη *Δημόσια Υγεία* και θεραπεύεται μόνο με πρόληψη... Ενδεικτικά, παρά τη διακριτή αύξηση των αυτοκτονιών (πέραν της σχετικής μυθολογίας που έχει αναπτυχθεί) και παρά το γεγονός ότι πλειάδα αυτοκτονικών περιστατικών έχουν αίτια που προκύπτουν από εργασιακές συνθήκες, δεν διακρίνεται διόλου ανάπτυξη πολιτικής αναίρεσής τους. Συνακόλουθα και όλα τα ζητήματα που αφορούν τη συχνότητα της κατάθλιψης ιδιαίτερα στους εργαζόμενους και αυτοαπασχολούμενους λαμβάνουν επιδημικό χαρακτήρα, αλλά οι επικαιρικές πολιτικές υγείας αδυνατούν να τα αντιμετωπίσουν, καθώς είναι εγκλωβισμένες στη λογιστική αποτίμηση του κόστους θεραπείας, παραβλέποντας την πρόληψη. Το ίδιο ισχύει και για το άγχος (εργασιακό ή μη) που προοπτικά αναμένεται να αποτυπωθεί σε νοσηρότητα. Ακόμα και τα καρδιαγγειακά νοσήματα, αλλά και οι κακοήθειες νεοπλασίες, σύμφωνα με πρόσφατες έρευνες προερχόμενες από τα επιστημονικά πεδία της Δημόσιας Υγείας - Δημόσιας Υγιεινής, παρουσιάζουν ανιούσα τάση, σαφές απότοκο των λεγόμενων χωροβιολογικών συνθηκών και του προτύπου διαβίωσης, όπως διαμορφώνεται με όρους κρίσης. Η σχεδιασμένη απάντηση από άποψη πολιτικών υγείας, όπως επισημαίνουν οι ειδικοί της *Δημόσιας Υγείας - Δημόσιας Υγιεινής* διεθνών οργανισμών, αλλά και ελληνικών φορέων, προαπαιτεί τη διαμόρφωση εθνικού συστήματος Πρωτοβάθμιας Φροντίδας Υγείας με ενσωματωμένες τις συνιστώσες της *Κοινωνικής Ιατρικής*, της *Υγείας - Ασφάλειας στην Εργασία*, με προεξάρχουσα την *πρωτογενή πρόληψη* (τεχνική πρωτίστως και παρεπόμενα ιατρική). Κάτι τέτοιο δεν διακρίνεται στον ορίζοντα, δεδομένου άλλωστε και του βεβαρημένου ιστορικού της νοσηρής κατάστασης που έχει διαμορφωθεί από το παρελθόν, χωρίς καμιά προτεραιότητα στην ανάπτυξη κουλτούρας *Δημόσιας Υγείας*, χωρίς προώθηση της *Αγωγής και Προαγωγής της Υγείας*. Κατ' αναλογία ταυτόσημο είναι το πρότυπο και στο πεδίο της *Προαγωγής της Υγιεινής και Ασφάλειας στην Εργασία*. Συνοπτικά, από τα μέσα της δεκαετίας του 1980 (μάλλον αιφνιδίως και μετά από κενό μισού περίπου αιώνα) άρχισε να αναπτύσσεται στην Ελλάδα έντονο ενδιαφέρον για τα θέματα Υγείας και Ασφάλειας της Εργασίας, σαφές απότοκο της ένταξης στην τότε Ε.Ο.Κ. με τη μορφή της αναγκαιότητας εναρμόνισης της Εθνικής Νομοθεσίας προς το Κοινοτικό Δίκαιο. Πολύ γρήγορα, ήδη στις αρχές της δεκαετίας του 1990, έγινε συνειδητό ότι η πλειάδα Νόμων που πληθωρικά εισήχθησαν δεν οδήγησαν σε ανάπτυξη αντίστοιχης κουλτούρας Υγιεινής και Ασφάλειας Εργασίας στην ελληνική κοινωνία, αλλά «εισαγόμενο» διοικητισμό από την κοινοτική γραφειοκρατία, που τεχνητά προβλήθηκε στον ελλαδικό χώρο, με κύριο χαρακτηριστικό, άλλωστε, την πλημμυρή εφαρμογή τους. Η εγγενής αυτή ανεπάρκεια φάνηκε ξεκάθαρα ότι λάμβανε τη μορφή τυπικής νομοελεγκτικής διεκπεραίωσης που συχνά εξαντλούνταν σε εικονικές διαδικασίες, χωρίς να καλύπτει πραγματικές ανάγκες της ελληνικής κοινωνίας. Το όλο πλαίσιο, αν όντως εξέφραζε αναγκαιότητες που ξεκινούσαν από τη βάση, τότε θα ήταν άρρηκτα δεμένο με τις δυνάμεις της παραγωγής για να υπηρετεί τόσο τους εργαζόμενους, όσο και την οργάνωση των παραγωγικών διαδικασιών. Μόνη απάντηση η πολυεστιακή - πολυεπιστημονική προσέγγιση με συμμετοχούς τους φορείς της κοινότητας σε συνεργασία με τις κρατικές δομές. Κατεύθυνση στην οποία το *Ελληνικό Ινστιτούτο Υγιεινής και Ασφάλειας της Εργασίας* (ΕΛ.ΙΝ.Υ.Α.Ε.) έχει να διαδραματίσει πολύ συγκεκριμένο ρόλο, ώστε να αξιοποιείται το παραγόμενο προϊόν του.

Θ.Κ. Κωνσταντινίδης

τα νέα
ΤΟΥ

ΕΛ.ΙΝ.Υ.Α.Ε.

Νέα έκδοση ΕΛ.ΙΝ.Υ.Α.Ε. με τίτλο «Δημόσια υγεία και φυτοπροστατευτικά προϊόντα»

Μια νέα έκδοση με τίτλο «Δημόσια υγεία και φυτοπροστατευτικά προϊόντα» αναρτήθηκε πρόσφατα στην ιστοσελίδα του Ινστιτούτου (http://www.elinyae.gr/el/item_details.jsp?cat_id=33&item_id=9988). Πρόκειται για ένα βιβλίο που αφορά, εκτός από όλους εκείνους, οι οποίοι εμπλέκονται επαγγελματικά στη διαδικασία παραγωγής και εκμετάλλευσης των τροφίμων φυτικής παραγωγής, τους απλούς πολίτες αυτής της χώρας που νοιάζονται για την ποιότητα των τροφίμων που βάζουν στο τραπέζι τους.

Στον πρόλογό του ο Πρόεδρος του ΕΛ.ΙΝ.Υ.Α.Ε., κος **Θ.Κ. Κωνσταντινίδης**, αναφέρει ότι: «Στη σημερινή συγκυρία της δεινής οικονομικής κρίσης ένας από τους κύριους οικονομικούς κλάδους που δείχνει αύξηση στην απασχόληση είναι ο αγροτικός τομέας. Το γεγονός αυτό καθιστά την επιστημονικά τεκμηριωμένη πληροφόρηση για την ορθολογική χρήση των φυτοπροστατευτικών προϊόντων καταφανώς αναγκαία, τόσο για την προαγωγή της υγείας του εργαζόμενου δυναμικού όσο και για την ασφάλεια της υγείας των καταναλωτών των τελικών προϊόντων φυτικής παραγωγής, αναδεικνύοντας τους κοινούς τόπους της Υγιεινής της Εργασίας, καθώς και της Ασφάλειας της Εργασίας με τη Δημόσια Υγεία, αλλά και την Περιβαλλοντική Ιατρική και, γενικότερα, τις επιστήμες του Περιβάλλοντος».

«Κάθε φυτοφάρμακο οφείλει να είναι ενεργό έναντι των οργανισμών για την καταπολέμηση των οποίων έχει παρασκευαστεί. Στόχος των επιστημόνων είναι η αποτροπή των ενδεχόμενων κινδύνων ως προς τον άνθρωπο, τους φυτικούς και ζωικούς οργανισμούς που δεν στοχεύουμε, τα κατοικίδια ζώα και το περιβάλλον. Δυστυχώς, όμως, δεν είναι δυνατόν να παρασκευαστεί χημική ουσία που να επιδρά αποκλειστικά και μόνο σε έναν οργανισμό και ουσιαστικά να είναι 'απολύτως ασφαλής'. Όλες οι χημικές ουσίες που παρασκευάζονται για παρόμοιους σκοπούς έχουν ένα ποσοστό επικινδυνότητας. Η εκτίμηση του ενδεχόμενου οικολογικού κινδύνου, αλλά και του κινδύνου που διατρέχει η ανθρώπινη υγεία από τη χρήση των φυτοφαρμάκων εξαρτάται μόνο από επιστημονικά δεδομένα. Η μόνη αλήθεια που μπορεί να ληχθεί για τα ερωτήματα που ανακύπτουν ως προς τη χρήση των φυτοφαρμάκων είναι: 'Εξαρτάται'.

Η καθημερινή συσσώρευση νέων επιστημονικών δεδομένων και η συνεχώς μεταβαλλόμενη κοινή γνώμη αποτελούν τους παράγοντες που αναδιαμορφώνουν τους όρους χρήσης των φυτοφαρμάκων. Η εκτίμηση του κινδύνου, η καταγραφή των φυτοφαρμάκων, η επισήμανση των προϊόντων, η επιμόρφωση των αγροτών, η συνεχής ενημέρωση του κοινού και η παρέμβαση της πολιτείας αποτελούν το υπόβαθρο για μια ορθολογική αξιοποίηση των φυτοφαρμάκων, δηλαδή τη γραμμή παραγωγής και διάθεσης, τη χρήση και την απομάκρυνση των υπολειμμάτων» επισημαίνουν στην εισαγωγή οι κ.κ. **Β. Μακρόπουλος** (καθηγητής Επαγγελματικής και



ΔΗΜΟΣΙΑ ΥΓΕΙΑ ΚΑΙ ΦΥΤΟΠΡΟΣΤΑΤΕΥΤΙΚΑ ΠΡΟΪΟΝΤΑ



Β. Μακρόπουλος Α. Ματθόπουλος

Αθήνα 2013

Βιομηχανικής Υγιεινής στον Τομέα Επαγγελματικής και Βιομηχανικής Υγιεινής της Εθνικής Σχολής Δημόσιας Υγείας) και **Δ. Ματθόπουλος** (καθηγητής Βιολογίας/Κυτταρικής Βιολογίας στο Εργαστήριο Εφαρμοσμένης Βιολογίας στο Τμήμα Διαχείρισης Περιβάλλοντος και Φυσικών Πόρων του Πανεπιστημίου Πατρών), οι οποίοι επιμελήθηκαν το περιεχόμενο της έκδοσης.

Το βιβλίο έχει 354 σελίδες, χωρισμένες σε 9 κεφάλαια, τα οποία πραγματεύονται θέματα όπως: η επαγγελματική χρήση των φυτοπροστατευτικών προϊόντων και η προστασία των αγροτών, η βιοσυσσώρευση των φυτοπροστατευτικών προϊόντων, η ασφάλεια των τροφίμων από τα φυτοπροστατευτικά προϊόντα, τα υπολείμματα φυτοπροστατευτικών προϊόντων και επικινδύνων χημικών στα τρόφιμα, η εκτίμηση του κινδύνου στην υγεία των αγροτών από τη χρήση των φυτοπροστατευτικών προϊόντων, επιλεγμένες τεχνικές ελέγχου και προσδιορισμού της γενετικής δράσης των φυτοπροστατευτικών προϊόντων σε ανθρώπινους ιστούς, η διαχείριση των αποβλήτων από τη χρήση των φυτοπροστατευτικών προϊόντων, η εκτίμηση του οικολογικού κινδύνου και τα κατά Ramazzini πάθη των αγροτών. Για τη συγγραφή του έργου έλαβαν μέρος 14 διακεκριμένοι επιστήμονες, οι οποίοι ασχολούνται με το συγκεκριμένο θέμα.

Διοργάνωση σεμιναρίου στα ΕΛ.ΠΕ. με θέμα «Υγιεινή και Ασφάλεια – Πρόληψη Ατυχημάτων» από το Κ.Ε.Κ. του ΕΛ.ΙΝ.Υ.Α.Ε.

Στις εγκαταστάσεις των διυλιστηρίων του Ομίλου των Ελληνικών Πετρελαίων (ΕΛ.ΠΕ.) στην Ελευσίνα και τον Ασπρόπυργο, υλοποιήθηκε σεμινάριο διάρκειας 100 ωρών με θέμα «Υγιεινή και Ασφάλεια - Πρόληψη Ατυχημάτων». Το σεμινάριο διήρκησε από την 1/10 έως 16/11, ήταν μια πρωτοβουλία της Δ/σης Ασφάλειας και Υγιεινής Διυλιστηρίων Νότου, υπό τον κο **Α. Λιάλιο**, και σκοπό είχε την επιμόρφωση στελεχών της εταιρίας σε θέματα επαγγελματικής υγείας και ασφάλειας.

Το ήδη υψηλό επίπεδο των στελεχών της εταιρίας και η επιμονή του Ομίλου στην εφαρμογή πολιτικών επαγγελματικής υγείας και ασφάλειας ήταν δεδομένα που έπρεπε να λάβει υπόψη του το ΕΛ.ΙΝ.Υ.Α.Ε. για τον σχεδιασμό του προγράμματος. Έτσι, τόσο η δομή όσο και η μεθοδολογία της υλοποίησής του στόχευσαν στην αναλυτική ενημέρωση των στελεχών της εταιρίας σε ευρύ φάσμα θεματικών εννοιών, στην ανάλυση πρακτικών περιπτώσεων εκτίμησης κινδύνου και τη διαχείριση ασφάλειας και υγείας σε περιβάλλοντα μεγάλων εταιριών όπου απαιτούνται εκτεταμένες διαδικασίες και διαχείριση μεγάλου αριθμού εργαζομένων και εξωτερικών συνεργατών. Ιδιαίτερη έμφαση δόθηκε και στην ανταλλαγή απόψεων και εμπειριών μεταξύ των συμμετεχόντων στελεχών των ΕΛ.ΠΕ. και των εισηγητών του ΕΛ.ΙΝ.Υ.Α.Ε. που αποτελούνταν από στελέχη του Ινστιτούτου, εξωτερικούς συνεργάτες και Επιθεωρητές Εργασίας. Το αποτέλεσμα του προγράμματος κρίνεται επιτυχές και



εκτιμάται ότι μπορεί να αποτελέσει εφαλτήριο για περαιτέρω συνεργασία των ΕΛ.ΠΕ. με το ΕΛ.ΙΝ.Υ.Α.Ε.

Θα θέλαμε να ευχαριστήσουμε τόσο τον **κο Λιάλιο** για την εμπιστοσύνη του στο ΕΛ.ΙΝ.Υ.Α.Ε. για την υλοποίηση του προγράμματος, όσο και τους **κ.κ. Γ. Καββαθά**, Προϊστάμενο Υ&Α ΒΕΕ, και **Θ. Τσολλάκη**, Προϊστάμενο Τμήματος Υ&Α ΒΕΑ, για τη συνεργασία και την υποστήριξή τους καθ' όλη τη διάρκεια υλοποίησης του προγράμματος, καθώς και για τη φιλοξενία τους κατά την περιήγηση του εκπαιδευτικού γκρουπ στις εγκαταστάσεις των διυλιστηρίων.

Συμμετοχή του ΕΛ.ΙΝ.Υ.Α.Ε. στο 2ο Συνέδριο για την Επαγγελματική Υγεία και Ασφάλεια που διοργάνωσε η εταιρεία PLANT Management

Στις **24 Οκτωβρίου** διοργανώθηκε στην Αθήνα το 2^ο Συνέδριο για την Επαγγελματική Υγεία και Ασφάλεια. Το συνέδριο διοργάνωσε η εταιρεία PLANT Management με την υποστήριξη του ΕΛ.ΙΝ.Υ.Α.Ε. και του Συλλόγου Τεχνικών Ασφάλειας Ελλάδος και είχε ως γενικό θέμα την «Εργασιακή υγεία στον ενεργειακό κλάδο». Ειδικότερα θέματα ήταν τα:

- Προκλήσεις, επιτεύγματα και προοπτικές στην παραγωγή και διακίνηση πετροχημικών
- Προκλήσεις, επιτεύγματα και προοπτικές στις ανανεώσιμες πηγές ενέργειας

ενώ θέμα συζήτησης σε πάνελ αποτέλεσε το «Εργασιακή υγεία και ασφάλεια σε περίοδο ύφεσης: παράπλευρη απώλεια ή εργαλείο για ανάπτυξη;».

Δυναμική ήταν η παρουσία του **ΕΛ.ΙΝ.Υ.Α.Ε.** με ομιλίες από τον Πρόεδρό του, **κο Θ.Κ. Κωνσταντινίδη**, ο οποίος ανέπτυξε το θέμα «Ρόλος και καθήκοντα Ιατρού Εργασίας: Παραδείγματα και εφαρμογές στον κλάδο ενέργειας» και τις **κ.κ. Ε. Γεωργιάδου** (Κέντρο Ασφάλειας της Εργασίας) και **Δ. Πινότση** (Τμήμα Επιδημιολογίας, Κέντρο Υγείας και Υγιεινής της Εργασίας), οι οποίες έκαναν εισηγήσεις με θέματα «Η στρατηγική της πρόληψης και της εγγενούς ασφάλειας στην εργασία» και η «Αποτελεσματική αξιοποίηση δεικτών από ατυχήματα στον ενεργειακό κλάδο - Μα-

θαίνοντας από τα γεγονότα», αντίστοιχα. Από το περίπτερο που στήθηκε στην αίθουσα των χορηγών του συνεδρίου διανεμήθηκε έντυπο υλικό και δόθηκαν πληροφορίες στους ενδιαφερόμενους για τις δραστηριότητες του Ινστιτούτου.

Στο εισαγωγικό πρώτο μέρος του συνεδρίου με θέμα **«Δημιουργώντας Κουλτούρα Πρόληψης-Στρατηγικές-Ανάπτυξη Εθνικών Συστημάτων & Προγραμμάτων»** αναπτύχθηκαν τα θέματα:

- Η σπουδαιότητα των θεμάτων ασφάλειας και υγείας στην εργασία (ΑΥΕ) - Εθνική Στρατηγική (**Α. Χριστοδούλου**, Υπουργείο Εργασίας)
- Ο θεσμός ασφάλειας και υγιεινής από τη θεωρία στην πράξη (**Π. Χατζηδημητράκης**, Σύλλογος Τεχνικών Ασφάλειας Ελλάδος)
- Ψυχοκοινωνικοί Παράγοντες: Ο Ρόλος τους στην υγεία και ασφάλεια (**Β. Τσοπάκη**, RN)
- Υγεία και ασφάλεια στην εργασία: Κοιτάζοντας προς το μέλλον (**Γ. Ευθυμίου**, ΓΕΝΙΚΗ ΕΞΥΠΠ)

Στις υποενότητες με θέμα **«Προκλήσεις, επιτεύγματα και προοπτικές στην παραγωγή και διακίνηση πετροχημικών I και II»** ακούστηκαν οι εισηγήσεις:

- Διαχείριση θεμάτων υγείας και ασφάλειας σε μεγάλη επι-

- χείρση του ενεργειακού τομέα (**Μ. Πεφάνης, ΔΕΗ**)
- 4 Steps to Safety (**Θ. Κουρούνης, 3M Hellas**)
- Ασφάλεια μέσω συγκρισιμότητας και αιτιατής ανίχνευσης (**Ε. Μανώλης και Σ. Ιωαννίδης, ΔΕΣΦΑ**)
- Εκπαίδευση και υποδομές για την αντιμετώπιση συμβάντων: επενδύοντας στην πρόληψη (**Α. Λιάλιος, ΕΛΠΕ**)
- Προτεραιότητες στην εφαρμογή της οδηγίας SEVESO II για την πρόληψη και καταστολή Βιομηχανικών Ατυχημάτων Μεγάλης Έκτασης (**Μ. Χριστόλης, Επιστημονικός Συνεργάτης, Εθνικό Μετσόβιο Πολυτεχνείο**)
- Ασφάλεια στην Οδική Μεταφορά (**Θ. Αναγνωστόπουλος, Coral**)
- Θέματα υγείας και ασφάλειας στην Εταιρία Παροχής Αερίου Αττικής (**Γ. Κωνσταντουράκης, Εταιρία Παροχής Αερίου Αττικής**)
- Η σημασία των Μέσων Ατομικής Προστασίας στους εργασιακούς χώρους (**Δ. Νικολάου, CONIK**).

Στην υποενοότητα με θέμα «**Προκλήσεις, επιτεύγματα και προοπτικές στις ανανεώσιμες πηγές ενέργειας**» παρουσιάστηκαν τα θέματα:

- Πρόγραμμα διαχείρισης ασφάλειας VESTAS. Καλές πρακτικές σε ανυψωτικές εργασίες (**Α. Σοφιανόπουλος, VESTAS Mediterranean**)
- GAMESA - Η υγιεινή και ασφάλεια στις εργασίες ανέγερσης και συντήρησης ανεμογεννητριών (**Α. Καβαθάς, GAMESA Hellas**)

- Διαχείριση επαγγελματικής υγείας και ασφάλειας σε εγκαταστάσεις ΑΠΕ (**Ι. Ασπιδάκης, ErgoProlipsis**)
- Καλές πρακτικές υγείας και ασφάλειας σε αιοδικά και φωτοβολταϊκά πάρκα (**Ε. Χαντέ, Rokas Renewables**)

Τέλος, στη συζήτηση σε πάνελ με θέμα «**Εργασιακή υγεία και ασφάλεια σε περίοδο ύφεσης: παράπλευρη απώλεια ή εργαλείο για ανάπτυξη;**» που πραγματοποιήθηκε με συντονισμό από την κα **Ρ. Μπαρδάνη**, Διευθύντρια Τομέα Ανθρώπινου Δυναμικού του ΣΕΒ, παρουσιάστηκαν και συζητήθηκαν τα θέματα:

- Πρόληψη των κινδύνων στην εργασία με τη συμμετοχή όλων (**Π. Παγώνη, Όμιλος ΕΛΠΕ**)
- Εφαρμογή συστημάτων υγιεινής και ασφάλειας σε εποχές οικονομικής κρίσης (**Γ. Παλαιοκρασσάς, Motor Oil Group**)
- ISO 39001:2012 Η οδική ασφάλεια βρήκε το πρότυπό της (**Ν. Παπαρούπας, TÜV Hellas**)
- Δυναμική και ρευστότητα στον ενεργειακό κλάδο: ψυχολογικές επιπτώσεις, στρες και εξουθένωση επιχειρούντων και εργαζομένων (**Κ. Μαρίνη, Σύμβουλος Ανάπτυξης Ανθρώπινου Δυναμικού**)
- Ουσιαστική κάλυψη της υγείας στους χώρους εργασίας στην Ελλάδα της κρίσης: απεικόνιση της πραγματικότητας (**Ε. Πανταζή, Πανελλήνιο Σωματείο Ειδικών Ιατρών Εργασίας, Ελληνική Εταιρία Ιατρικής της Εργασίας και Περιβάλλοντος**).



Η διαχρονική εξέλιξη των θανάτων από αυτοκτονία στην Ελλάδα κατά τη δωδεκαετία 2000 - 2011

των Δημήτρης Πινότση¹, Αγοραστού Αγοραστού², Θ.Κ. Κωνσταντινίδη³

Εισαγωγή

Οι Chang et al [2013] μελέτησαν δεδομένα θνησιμότητας από αυτοκτονίες σε 54 χώρες, σε έναν πληθυσμό ηλικίας 15 και άνω. Εκτιμήθηκε ότι το 2009 υπήρχαν 4.884 περισσότερες αυτοκτονίες από αυτές που αναμένονταν βάσει των προβλεπτικών μοντέλων για δεδομένα από το 2000 ως το 2007. Η αιτία που επικαλούνται είναι η παγκόσμια οικονομική κρίση που εκδηλώθηκε το 2008. Οι ερευνητές παρατηρούν ότι η αύξηση των αυτοκτονιών αποτελεί ένα μικρό κομμάτι της συναισθηματικής φόρτισης που οφείλεται στην οικονομική κρίση. Οι μη τετελεσμένες απόπειρες αυτοκτονίας υποθέτουν ότι θα μπορούσαν να είναι 40 φορές συχνότερες απ' ότι οι τετελεσμένες και επιπλέον σε κάθε απόπειρα είναι δεκαπλάσιος ο αριθμός των ατόμων που είχαν αυτοκτονικές σκέψεις. Αναφορικά με την Ελλάδα το άρθρο αναφέρει ότι οι επιπλέον αυτοκτονίες για το 2009 ήταν 7. Ωστόσο οι επιπτώσεις της οικονομικής κρίσης στην ελληνική κοινωνία άρχισαν περίπου το 2010 και έγιναν πιο έντονες τα χρόνια που ακολούθησαν.

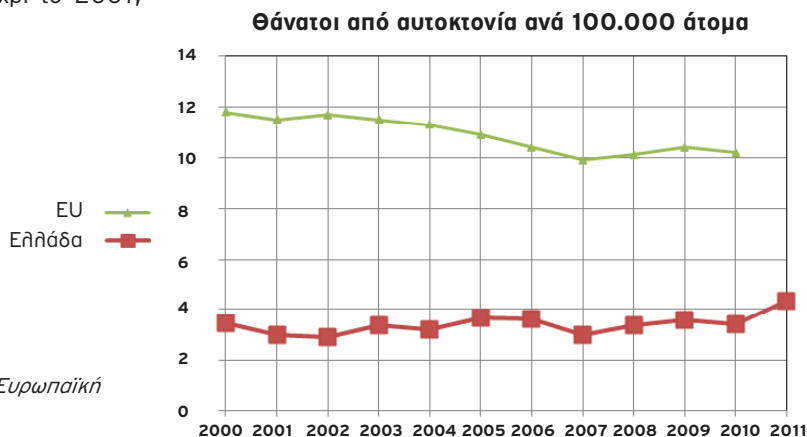
Για την έκθεση που ακολουθεί χρησιμοποιήθηκαν τα διαθέσιμα στοιχεία από την ΕΛ.ΣΤΑΤ. (Ελληνική Στατιστική Αρχή). Επίσης στατιστικά στοιχεία για τους θανάτους, μεταξύ άλλων πηγών (αστυνομία, ΕΚΑΒ κ.ά.), συγκεντρώνονται από την ΕΛ.ΣΤΑΤ. και περιλαμβάνονται στις στατιστικές της Φυσικής Κίνησης Πληθυσμού. Τα δεδομένα συλλέγονται από τα ληξιαρχεία, οι υπάλληλοι των οποίων αντιγράφουν τα πιστοποιητικά στα στατιστικά δελτία ή στις ηλεκτρονικές φόρμες, που έχουν εφοδιαστεί από την ΕΛ.ΣΤΑΤ. Τα δελτία συλλέγονται από την ΕΛ.ΣΤΑΤ. ταχυδρομικά ή ηλεκτρονικά. Το νομοθετικό πλαίσιο λειτουργίας της ΕΛ.ΣΤΑΤ. διασφαλίζει το Στατιστικό Απόρρητο (άρθρα 4, 8, 9, 10, 12, 13, 14, 15, 16 Ν.2392/1996). Η έρευνα είναι απογραφική και ως εκ τούτου δεν υπάρχουν δειγματοληπτικά σφάλματα. Τα δεδομένα για τους θανάτους διατίθενται από το 1921 ως το 1938 και από το 1956 ως το 2004 στην ψηφιακή βιβλιοθήκη της ΕΛ.ΣΤΑΤ. Από το 1999 ως το 2011 διατίθενται και σε ηλεκτρονικές βάσεις δεδομένων. Οι μεταβλητές που μπορεί κάποιος να μελετήσει στις στατιστικές για τους θανάτους είναι αυτές που καταχωρίζονται από τα πιστοποιητικά θανάτου. Μεταξύ άλλων είναι η ηλικία (ανά πενταετείς ηλικιακές ομάδες εκτός από τα πρώτα 5 χρόνια που καταχωρίζονται ετησίως), το φύλο, ο τόπος γέννησης, ο τόπος κατοικίας του θανόντα καθώς και η αιτία θανάτου. Αναφορικά με τους βίαιους θανάτους, ξεχωριστά δηλώνονται οι αυτοκτονίες με προσδιορισμό της εξωτερικής αιτίας που προκάλεσε το θάνατο (δηλαδή το μέσο ή τον τρόπο με τον οποίο προκλήθηκε ο θάνατος).

Διαχρονική εξέλιξη των θανάτων από αυτοκτονία στην Ελλάδα

Τα έως σήμερα διαθέσιμα στοιχεία για τους θανάτους από αυτοκτονία, που αναλύονται, αναφέρονται στη δωδεκαετία 2000 - 2011 και αφορούν στους θανάτους εσωτερικού.

Η θνησιμότητα από αυτοκτονίες στην Ευρωπαϊκή Ένωση ακολούθησε πτωτική πορεία μέχρι το 2007,

ενώ από το 2008 (η έναρξη της παγκόσμιας οικονομικής κρίσης) ως το 2010 φαίνεται να αυξάνεται. Στην Ελλάδα ο αντίστοιχος δείκτης είναι σημαντικά μικρότερος, συγκριτικά με τον ευρωπαϊκό, ακολουθώντας μια σχετικά σταθερή πορεία εξαιρώντας, ωστόσο, το τελευταίο εξεταζόμενο έτος που φαίνεται αύξηση (σχήμα 1).



Σχήμα 1. Θνησιμότητα από αυτοκτονίες στην Ευρωπαϊκή Ένωση (EU-27) και στην Ελλάδα

¹ Η κα Δ. Πινότση είναι Μαθηματικός, Στατιστικός, MSc και εργάζεται στο ΕΛ.ΙΝ.Υ.Α.Ε.

² Ο κος Α. Αγοραστός είναι γιατρός (M.D.), Attending Psychiatrist στο Dept. of Psychiatry and Psychotherapy του University Medical Center Hamburg-Eppendorf.

³ Ο κος Θ.Κ. Κωνσταντινίδης είναι Γιατρός Εργασίας, Αν. Καθηγητής Ιατρικής Δ.Π.Θ. και Πρόεδρος του ΕΛ.ΙΝ.Υ.Α.Ε.

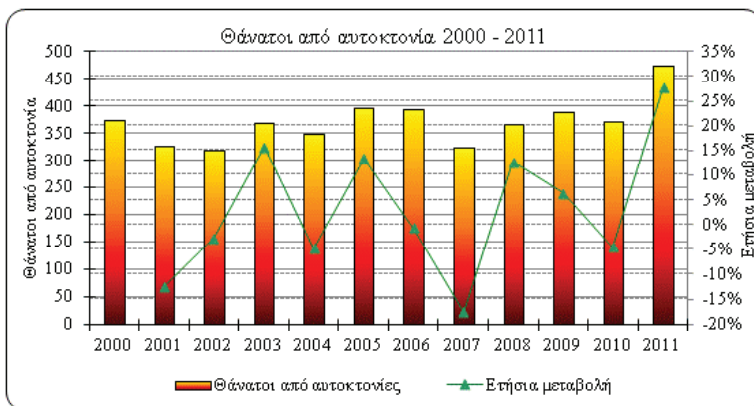
Το 2007 υπήρξε μια μείωση των θανάτων από αυτοκτονίες συγκριτικά με το 2006 της τάξης του 18%. Το 2008 αυξήθηκαν κατά 13%, το 2009 κατά 6% και το 2010 μειώθηκαν κατά 5%. **Ωστόσο στο τέλος του 2011 οι θάνατοι από αυτοκτονίες αυξήθηκαν κατά 28% συ-**

γκριτικά με αυτούς του 2010, το υψηλότερο ποσοστό αύξησης της τελευταίας χρονικής περιόδου. Συγκριτικά, η αύξηση συμπίπτει με την έναρξη της οικονομικής κρίσης στη χώρα ή αποδίδεται σε αυτήν (βλ. πίνακα 1, σχήμα 2).

Πίνακας 1. Συχνότητες θανάτων από αυτοκτονίες κατά τη δωδεκαετία 2000 - 2011, ο αδρός δείκτης θνησιμότητας (95% όρια εμπιστοσύνης)

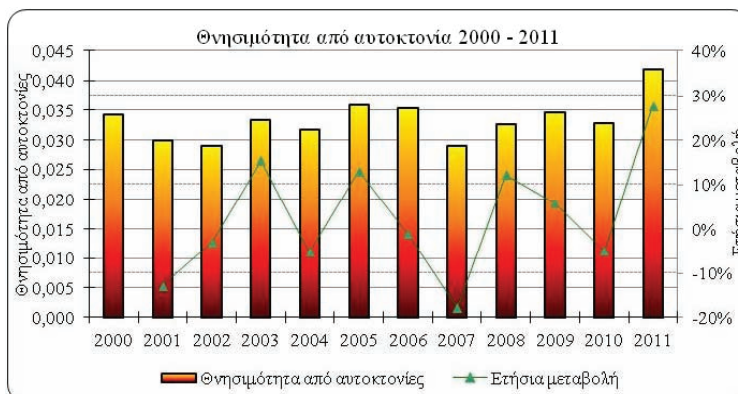
Έτος	Θάνατοι από αυτοκτονίες	Ετήσια μεταβολή (%)	Ο αδρός δείκτης θνησιμότητας από αυτοκτονίες*
2000	374	-	0,034 (0,031 - 0,038)
2001	327	-13	0,030 (0,027 - 0,033)
2002	318	-3	0,029 (0,026 - 0,032)
2003	368	16	0,033 (0,030 - 0,037)
2004	350	-5	0,032 (0,028 - 0,035)
2005	397	13	0,036 (0,032 - 0,039)
2006	394	-1	0,035 (0,032 - 0,039)
2007	325	-18	0,029 (0,026 - 0,032)
2008	366	13	0,033 (0,029 - 0,036)
2009	389	6	0,035 (0,031 - 0,038)
2010	371	-5	0,033 (0,029 - 0,036)
2011	474	28	0,042 (0,038 - 0,046)

*Ο πληθυσμός που έχει χρησιμοποιηθεί είναι ο υπολογιζόμενος πληθυσμός στο μέσο των ετών.
ΠΗΓΗ: ΕΛ.ΣΤΑΤ. Φυσική κίνηση πληθυσμού



Σχήμα 2. Θάνατοι από αυτοκτονίες, ετήσια μεταβολή

Σχήμα 3. Αδρός δείκτης θνησιμότητας αυτοκτονιών, ετήσια μεταβολή



Αυτοκτονίες ανά φύλο

Η συχνότητα θανάτων από αυτοκτονίες στους άνδρες (πίνακας 2) είναι μεγαλύτερη από αυτή των γυναικών (πίνακας 3). Η μεγαλύτερη μεταβολή που παρατηρήθηκε στις αυτοκτονίες στον ανδρικό πληθυσμό ήταν το 2003 συγκριτικά με το προηγούμενο έτος οπότε και παρατηρήθηκε μια αύξηση της τάξης του 19%. Η αμέσως επόμενη αύξηση είναι αυτή που προκύπτει από τα τε-

λευταία στοιχεία και παρατηρήθηκε το 2011 συγκριτικά με το 2010 (+18%). Άρα, λοιπόν, και τα προηγούμενα χρόνια της εξεταζόμενης περιόδου υπήρξε αύξηση των θανάτων από αυτοκτονίες στον ανδρικό πληθυσμό χωρίς ωστόσο να έχουν φτάσει, ως απόλυτο μέγεθος, οι αυτοκτονίες των ανδρών τις 390 όπως συνέβη στο τελευταίο έτος της εξεταζόμενης χρονικής περιόδου.

Πίνακας 2. Συχνότητες θανάτων από αυτοκτονίες κατά τη δωδεκαετία 2000 - 2011, ο αδρός δείκτης θνησιμότητας (95% όρια εμπιστοσύνης) στους άνδρες

Έτος	Συχνότητα	Ετήσια μεταβολή (%)	Ο αδρός δείκτης θνησιμότητας από αυτοκτονίες*
2000	292		0,054 (0,048 - 0,060)
2001	279	-4	0,052 (0,046 - 0,058)
2002	252	-10	0,046 (0,041 - 0,052)
2003	300	19	0,055 (0,049 - 0,061)
2004	282	-6	0,052 (0,046 - 0,058)
2005	318	13	0,058 (0,052 - 0,064)
2006	326	3	0,059 (0,053 - 0,066)
2007	265	-19	0,048 (0,042 - 0,054)
2008	302	14	0,054 (0,048 - 0,061)
2009	332	10	0,060 (0,053 - 0,066)
2010	331	0	0,059 (0,053 - 0,066)
2011	390	18	0,070 (0,063 - 0,077)

*Ο πληθυσμός που έχει χρησιμοποιηθεί είναι ο υπολογιζόμενος πληθυσμός στο μέσο των ετών.

** Για το έτος 2010 δεν υπάρχει εκτίμηση του πληθυσμού οπότε συμβατικά εκτιμήθηκε με γραμμική παλινδρόμηση από τα προηγούμενα έτη
ΠΗΓΗ: ΕΛ.ΣΤΑΤ. Φυσική κίνηση πληθυσμού

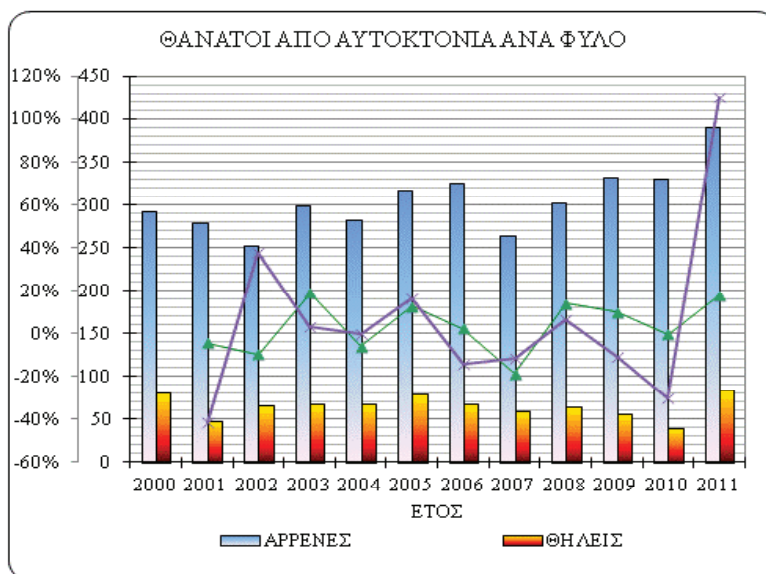
Στον γυναικείο πληθυσμό παρατηρούνται μάλλον μειώσεις των θανάτων από αυτοκτονία τα προηγούμενα χρόνια που μάλιστα στο 2010 (έναρξη της οικονομικής κρίσης για τη χώρα) η μείωση άγγιξε το 30% συγκριτικά με το προηγούμενο έτος. Ωστόσο **ραγδαία ήταν αύξηση των αυτοκτονιών το 2011** οπότε και οι τετελεσμένες αυτοκτονίες μεταξύ του γυναικείου πληθυσμού διπλασιά-

στηκαν συγκριτικά με το προηγούμενο έτος. **Οι αυτοκτονίες στις γυναίκες επανήλθαν στα επίπεδα αυτών της δεκαετίας του 90** (82 το 2000 και 85 το 1999). Άρα, παρόλο που οι γυναίκες κατά το πρώτο έτος της κρίσης φάνηκαν πιο ανθεκτικές συγκριτικά με τους άνδρες στο ζήτημα των αυτοκτονιών, την αμέσως επόμενη χρονιά διπλασίασαν τα ποσοστά θνησιμότητας από αυτοκτονία.

Πίνακας 3. Συχνότητες θανάτων από αυτοκτονίες κατά τη δωδεκαετία 2000 - 2011, ο αδρός δείκτης θνησιμότητας (95% όρια εμπιστοσύνης) στις γυναίκες

Έτος	Συχνότητα	Ετήσια μεταβολή (%)	Ο αδρός δείκτης θνησιμότητας από αυτοκτονίες*
2000	82		0,015 (0,012 - 0,018)
2001	48	-41	0,009 (0,006 - 0,011)
2002	66	38	0,012 (0,009 - 0,015)
2003	68	3	0,012 (0,009 - 0,015)
2004	68	0	0,012 (0,009 - 0,015)
2005	79	16	0,014 (0,011 - 0,017)
2006	68	-14	0,012 (0,009 - 0,015)

Έτος	Συχνότητα	Ετήσια μεταβολή (%)	Ο αδρός δείκτης θνησιμότητας από αυτοκτονίες*
2007	60	-12	0,011 (0,008 - 0,013)
2008	64	7	0,011 (0,009 - 0,014)
2009	57	-11	0,010 (0,007 - 0,013)
2010	40	-30	0,007 (0,005 - 0,009)
2011	84	110	0,015 (0,012 - 0,018)

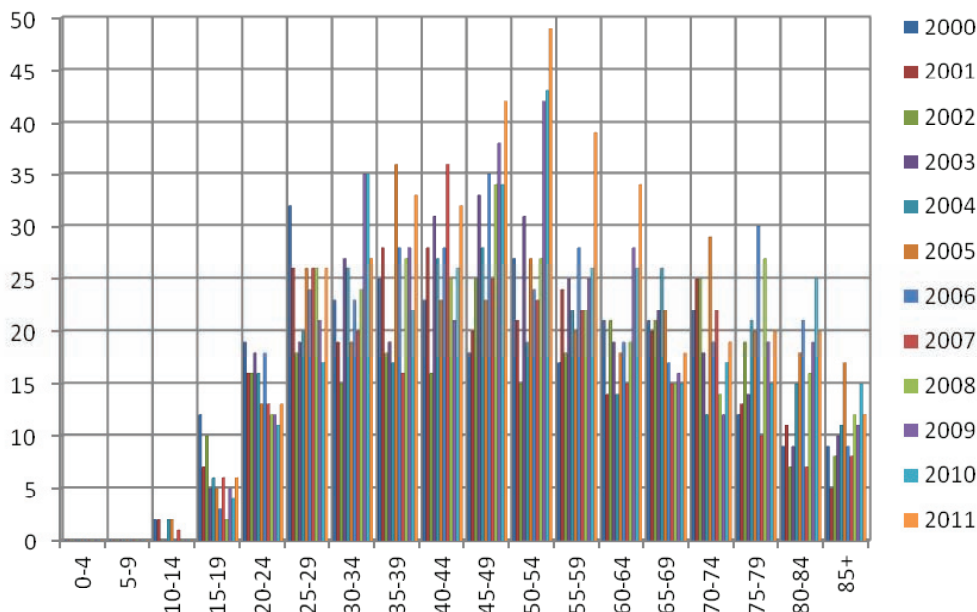


Σχήμα 4. Συχνότητες θανάτων από αυτοκτονίες ανά φύλο

Αυτοκτονίες ανά ηλικιακό πρότυπο

Ενδιαφέρον παρουσιάζει και η διερεύνηση των τελελεσμένων αυτοκτονιών ανά ηλικιακό πρότυπο. Θάνατοι

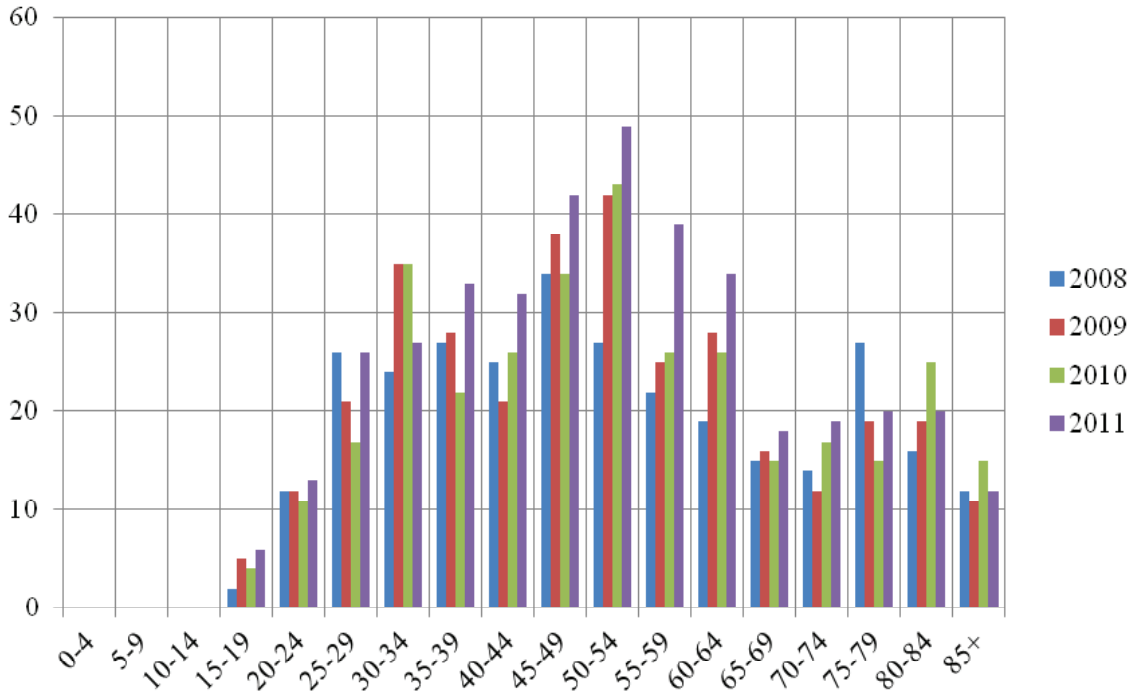
από αυτοκτονίες έχουν καταγραφεί από την ηλικιακή ομάδα 10-14.



Σχήμα 5. Η κατανομή των θανάτων από αυτοκτονίες στους άνδρες, ανά ηλικιακή ομάδα κατά το διάστημα 2000 - 2011

Από την παρατήρηση των καταγραφών φαίνεται ότι οι θάνατοι από αυτοκτονία στους άνδρες (σχήμα 5, 6, πίνακας 4) μειώθηκαν στις ηλικιακές ομάδες 15-24. Στην ηλικιακή ομάδα 25-29 παρατηρείται αύξηση το 2011, συγκριτικά με το 2009 και το 2010. Στις ηλικίες 35-64 παρουσιάζεται μια αύξηση της τάξης του 50% περίπου των περιπτώσεων, συγκριτικά με τα προηγούμενα έτη (το 2008, στις ηλικίες 35-64 οι τετελεσμένες αυτοκτονίες ήταν 154 ενώ το 2011 ήταν 229). Στη διαχρονική εξέλιξη του πλήθους των θανάτων από αυτοκτονία κατά το έτος 2010 παρουσιάζεται μια ανακατανομή των ηλικιών των αυτοχειρών. Αυτό υποθετικά θα μπορούσε να σχετιστεί με τις αιτίες που οδηγούν στις αυτοκτονίες.

Η μείωση, για παράδειγμα, των αυτοκτονιών στις νεότερες ηλικίες και σχεδόν ο διπλασιασμός των θανάτων στις ηλικίες 30 ως 34 και 50 ως 54 υποδεικνύει τη υποτίμηση κάποιων αιτιών που οδηγούν στην αυτοκτονία (όπως π.χ. λόγοι ερωτικής απογοήτευσης) και, ενδεχομένως, την επίδραση των άμεσα θιγόμενων από την οικονομική κρίση. Εξελικτικά, στο 2011 με την πάροδο του χρόνου και τις αυξανόμενες συνέπειες της οικονομικής κρίσης στην κοινωνία, το πλήθος των αυτοκτονιών στους άνδρες αυξάνεται με πρωτοφανείς ρυθμούς (αγγίζει το 28%). Επιπλέον, φαίνεται εμφανέστερα η τάση που είχε ξεκινήσει από το 2010 να αυτοκτονούν περισσότερο άνδρες ενεργών οικονομικά ηλικιών.

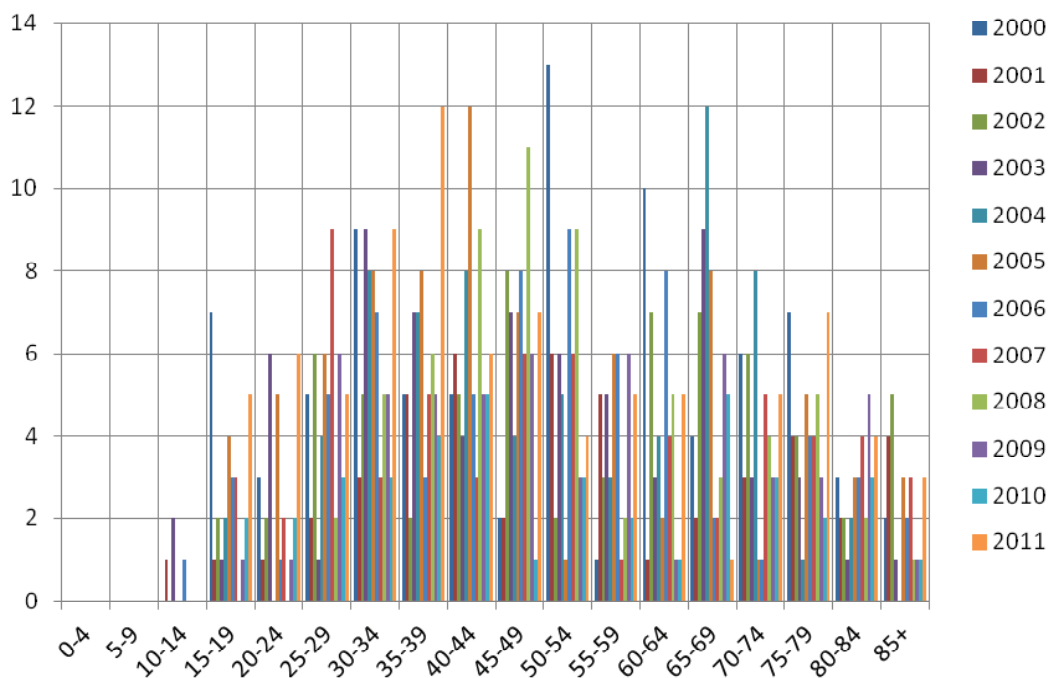


Σχήμα 6. Η κατανομή των θανάτων από αυτοκτονίες στους άνδρες, ανά ηλικιακή ομάδα κατά το διάστημα 2008 - 2011

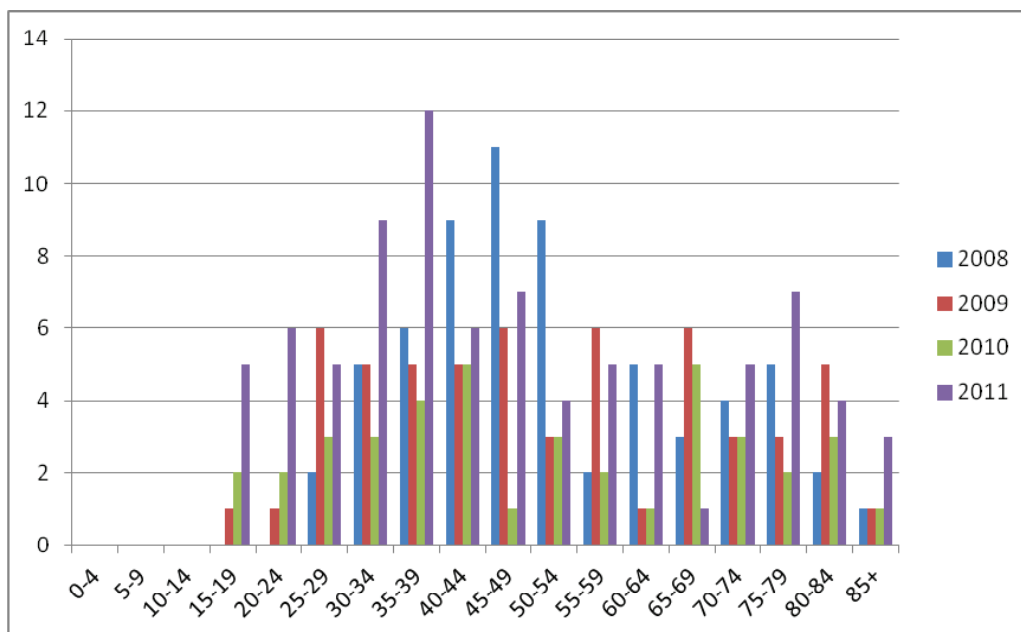
Πίνακας 4. Συχνότητες θανάτων από αυτοκτονίες κατά τη δωδεκαετία 2000 - 2011, ανά ηλικιακή ομάδα (άρρενες)

Ηλικία	Έτος											
	2000	2001	2002	2003	2004	2005	2006	2007	2008	2009	2010	2011
10-14	2	2	0	0	2	2	0	1	0	0	0	0
15-19	12	7	10	5	6	5	3	6	2	5	4	6
20-24	19	16	16	18	16	13	18	13	12	12	11	13
25-29	32	26	18	19	20	26	24	26	26	21	17	26
30-34	23	19	15	27	26	19	23	20	24	35	35	27
35-39	25	28	18	19	17	36	28	16	27	28	22	33
40-44	23	28	16	31	27	23	28	36	25	21	26	32
45-49	18	20	25	33	28	23	35	25	34	38	34	42
50-54	27	21	15	31	19	27	24	23	27	42	43	49
55-59	17	24	18	25	22	20	28	22	22	25	26	39
60-64	21	14	21	19	14	18	19	15	19	28	26	34
65-69	21	20	21	22	26	22	17	15	15	16	15	18

Ηλικία	Έτος											
	2000	2001	2002	2003	2004	2005	2006	2007	2008	2009	2010	2011
70-74	22	25	25	18	12	29	19	22	14	12	17	19
75-79	12	13	19	14	21	20	30	10	27	19	15	20
80-84	9	11	7	9	15	18	21	7	16	19	25	20
85+	9	5	8	10	11	17	9	8	12	11	15	12
ΣΥΝΟΛΟ	292	279	252	300	282	318	326	265	302	332	331	390



Σχήμα 7. Η κατανομή των θανάτων από αυτοκτονίες στις γυναίκες, ανά ηλικιακή ομάδα κατά το διάστημα 2000 - 2011



Σχήμα 8. Η κατανομή των θανάτων από αυτοκτονίες στις γυναίκες, ανά ηλικιακή ομάδα κατά το διάστημα 2008 - 2011

Οι αυτοκτονίες στο γυναικείο πληθυσμό (σχήμα 7, 8, πίνακας 5), παρόλο που αποτελούν περίπου το 17% των αυτοκτονιών στο 2011, αυξήθηκαν -συγκριτικά με το προηγούμενο έτος- κατά **110%**. Συγκρίνοντας το πλήθος των θανάτων από αυτοκτονία μεταξύ των ετών 2010 και 2011 φαίνεται ότι σε αρκετές ηλικιακές ομάδες το ποσοστό των θανάτων έχει διπλασιαστεί και σε κάποιες ηλικιακές ομάδες έχει πενταπλασιαστεί (60-64) ή ακόμα και επταπλασιαστεί (45-49). Βέβαια, πρέπει να ληφθεί υπόψη ότι οι τετελεσμένες αυτοκτονίες είναι πιο σποραδικές απ' ό,τι στον ανδρικό πληθυσμό οπότε και γι' αυτό φαίνεται τόσο μεγάλη αύξηση σε ορισμένες ηλικιακές ομάδες. Στην ηλικιακή ομάδα 45-49 δεν είναι η πρώ-

τη χρονιά που απαντήθηκαν 7 θάνατοι από αυτοκτονίες αφού, για παράδειγμα, το 2008 οι θάνατοι ήταν 11, το 2005 και το 2003 ήταν 7 κ.ο.κ. Ανάλογες παρατηρήσεις μπορεί να προκύψουν και για άλλες ηλικιακές ομάδες. Η ηλικιακή ομάδα ωστόσο που παρουσιάζει εξαίρεση σε αυτό το μοτίβο είναι η 35-39 που για πρώτη φορά οι θάνατοι φτάνουν τους 12. Άρα, ουσιαστικά αυτό που διαπιστώνεται για τον γυναικείο πληθυσμό είναι ότι, διαχρονικά, σε κάποιες ηλικιακές ομάδες υπήρξε αύξηση των θανάτων από αυτοκτονίες στο 2011, όπως συνέβη σε όλες τις ηλικιακές ομάδες, ηπιότερα ίσως σε κάποιες και εντονότερα σε κάποιες άλλες.

Πίνακας 4. Συχνότητες θανάτων από αυτοκτονίες κατά τη δωδεκαετία 2000 - 2011, ανά ηλικιακή ομάδα (θήλειες)

Ηλικία	Έτος											
	2000	2001	2002	2003	2004	2005	2006	2007	2008	2009	2010	2011
10-14	0	1	0	2	0	0	1	0	0	0	0	0
15-19	7	1	2	1	2	4	3	3	0	1	2	5
20-24	3	1	2	6	0	5	1	2	0	1	2	6
25-29	5	2	6	1	4	6	5	9	2	6	3	5
30-34	9	3	5	9	8	8	7	3	5	5	3	9
35-39	5	5	2	7	7	8	3	5	6	5	4	12
40-44	5	6	5	4	8	12	5	3	9	5	5	6
45-49	2	2	8	7	4	7	8	6	11	6	1	7
50-54	13	6	2	6	5	1	9	6	9	3	3	4
55-59	1	5	3	5	3	6	6	1	2	6	2	5
60-64	10	1	7	3	4	2	8	4	5	1	1	5
65-69	4	2	7	9	12	8	2	2	3	6	5	1
70-74	6	3	6	3	8	1	1	5	4	3	3	5
75-79	7	4	4	3	1	5	4	4	5	3	2	7
80-84	3	2	2	1	2	3	3	4	2	5	3	4
85+	2	4	5	1	0	3	2	3	1	1	1	3
Σύνολο	82	48	66	68	68	79	68	60	64	57	40	84

Συζήτηση

Το προφανές συμπέρασμα της προηγούμενης ανάλυσης είναι η αύξηση κατά 28% των τετελεσμένων αυτοκτονιών το 2011, συγκριτικά με το προηγούμενο έτος. Η πιο ενδελεχής παρατήρηση των δεδομένων, αρχικά ανά φύλο, αναδεικνύει τον πρωτοφανή ιστορικά διπλασιασμό των θανάτων από αυτοκτονία στον γυναικείο πληθυσμό. Αυτή και μόνο η παρατήρηση είναι αρκετά εντυπωσιακή μιας και οι διαφορετικού είδους υποχρεώσεις των γυναικών, παραδοσιακά λειτούργησαν αμυντικά σε θέματα ακούσιου αυτοτραυματισμού. Παρόλο που στη διάρκεια του χρόνου κατά καιρούς διαφορετικές ηλικιακές ομάδες φαίνονταν να είναι πιο ευάλωτες στην αυτοκτονία, το 2011, ανεξαρτήτως ηλικιακού προτύπου, διαπιστώθηκε αύξηση των θανάτων από αυτοκτονία.

Η αύξηση των τετελεσμένων αυτοκτονιών που παρα-

τηρήθηκε ήταν της τάξης του 18%. Αναφορικά με τον ανδρικό πληθυσμό, η τάση που είχε ξεκινήσει από το 2010 γενικεύτηκε το 2011. Η ανακατανομή των θανάτων ανά ηλικιακό πρότυπο υποδεικνύει την υποτίμηση κάποιων αιτιών που οδηγούν στην αυτοκτονία (όπως π.χ. λόγοι ερωτικής απογοήτευσης) και, ενδεχομένως, την επίδραση των άμεσα θιγόμενων από την οικονομική κρίση.

Τα παραπάνω αποτελέσματα είναι μάλλον αναμενόμενα. Η διαχρονική εξέλιξη του επιπολασμού της θνησιμότητας από αυτοκτονίες, η ηλικιακή κατανομή, καθώς και η αξιοπρόσεκτη αύξηση των ρυθμών των θανάτων από αυτοκτονίες σε συγκεκριμένες ηλικιακές ομάδες, σε συνδυασμό με την κοινωνικοοικονομική κρίση έχουν παρατηρηθεί και σε προηγούμενες μελέτες. Η ανακατανομή των ποσοστών της θνησιμότητας από αυτοκτονία ανά ηλικία και φύλο είναι αυτά που μεταβάλλονται

πρώτα σε περιόδους κρίσης.

Για να εξαχθούν συμπεράσματα αναφορικά με τις τάσεις που παρουσιάζει η θνησιμότητα από αυτοκτονίες τα τελευταία χρόνια σίγουρα απαιτούνται περισσότερες κοινωνικοοικονομικές παράμετροι. Γενικά, υπάρχει διαμάχη σχετικά με το αν η ανεργία αυτή καθαυτή αποτελεί κίνδυνο σε ατομικό επίπεδο. Για παράδειγμα, η διάρκεια της ανεργίας είναι ένας πολύ πιο σταθερός προβλεπτικός παράγοντας της αυτοκτονίας απ' ό,τι η ανεργία ή η απώλεια της εργασίας αυτή καθαυτή. Πολλοί ερευνητές ισχυρίζονται, επίσης, ότι η επίδραση της ανεργίας εξαφανίζεται όταν στην ανάλυση περιλαμβάνεται και η κατάθλιψη. Σε πολλές άλλες μελέτες, αναφέρεται ότι η χαμηλότερη γενική ψυχική και σωματική υγεία αποτελούν τους πιο σημαντικούς προβλεπτικούς παράγοντες της αυτοκτονίας. Αυτοί οι παράγοντες, όμως, φαίνεται να επηρεάζονται άμεσα και έμμεσα από την κοινωνικοοικονομική κατάσταση.

Σύμφωνα, λοιπόν, με τα παραπάνω, τα επίπεδα των αυτοκτονιών παραμένουν σχετικά σταθερά τα πρώτα χρόνια της κοινωνικοοικονομικής κρίσης ή της ανεργίας και τείνουν να αυξάνονται μετά από κάποια χρονική υστέρηση. Για τα δεδομένα των αυτοκτονιών στην Ελλάδα αυτό σημαίνει ότι στα επόμενα χρόνια αναμένεται μια περαιτέρω αύξηση των ρυθμών των αυτοκτονιών. Ως εκ τούτου θα πρέπει τα μέτρα για τη δημόσια υγεία να επικεντρωθούν γρήγορα σε προληπτικά μέτρα καθώς καταρρέουν οι κοινωνικές δομές.

Βιβλιογραφία

[1] Chang SS, Stuckler D, Yip P, Gunnell D. Impact of 2008 global economic crisis in suicide: time trend study in 54 countries.

[2] Classen TJ, Dunn RA. The effect of job loss and unemployment duration on suicide risk in the United States: a new look using mass-layoffs and unemployment duration. *Health Econ.* 2012 Mar;21(3):338-50. doi: 10.1002/hec.1719. Epub 2011 Feb 14.

[3] Diekstra RF, Gulbinat W. The epidemiology of suicidal behaviour: a review of three continents. *World Health Stat Q.* 1993;46(1):52-68.

[4] INE (2012), Η ελληνική οικονομία και η απασχόληση, Ετήσια έκθεση 2012.

[5] Κοτζαμάνης Β., «Στοιχεία δημογραφίας», Πανεπιστημιακές εκδόσεις Θεσσαλίας, 2009

[6] Κωστάκη Α. (2003). Τεχνικές δημογραφικής ανάλυσης

[7] Kostaki A., Andritsos I.(2001) "Mortality in Balkan countries: Comparisons through time and space". European Association of Population Studies "Workshop in Mortality and Morbidity". Sienna, Italy

[8] Lucey S, Corcoran P, Keeley HS, Brophy J, Arensman E, Perry IJ. Socioeconomic change and suicide: a time-series study from the Republic of Ireland. *Crisis.* 2005;26(2):90-4.

[9] Milner A, Page A, Lamontagne AD. Duration of unemployment and suicide in Australia over the period 1985-2006: an ecological investigation by sex and age during rising versus declining national unemployment rates. *J Epidemiol Community Health.* 2012 Oct 23. [Epub ahead of print]

[10] Papadimitriou D., Zezza G., Duwicquet V. (2012) "Current Prospects for the Greek Economy", Observatory of Economic and Social Developments, Labour Institute, Greek General Confederation of Labour

[11] Shah A, Bhandarkar R. Cross-national study of the correlation of general population suicide rates with unemployment rates. *Psychol Rep.* 2008 Dec;103(3):793-6.

[12] Stuckler D, Meissner C, King L. Can a bank crisis break your heart? *Global Health* 2008; 4: 1-12.

[13] Stuckler D, Basu S, Suhrcke M, Coutts A, McKee M. The public health effect of economic crises and alternative policy responses in Europe: an empirical analysis. *Lancet.* 2009 Jul 25;374(9686):315-23. doi: 10.1016/S0140-6736(09)61124-7. Epub 2009 Jul 7.

Ασφάλεια ηλεκτρολογικών εργασιών

των Α. Αχτύπη, Γ. Γουρζουλίδη, Σ. Πισιμίση¹

Το παρόν άρθρο είναι μια συνοπτική παρουσίαση του εγχειριδίου «Ασφάλεια ηλεκτρολογικών εργασιών», το οποίο εκδόθηκε από το Υπουργείο Εργασίας, Κοινωνικής Ασφάλισης και Πρόνοιας το 2010, ανατυπώθηκε το 2011 και αποτελεί μετάφραση και προσαρμογή στα ελληνικά δεδομένα του εγχειριδίου "Electrical Safety. Safety and Health for Electrical Trades. Students Manual" του Εθνικού Ιδρύματος Επαγγελμα-
τικής Ασφάλειας και Υγείας (NIOSH) των Η.Π.Α. (Publication No 2002-123).

Για τη μετάφραση και την προσαρμογή συνεργάστηκαν οι: Α. Αχτύπη, Γ. Γουρζουλίδης και Σ. Πισιμίση.

Καταβλήθηκε ιδιαίτερη προσπάθεια να διατηρηθούν σχεδόν όλα τα στοιχεία της πρωτότυπης αμερικανικής έκδοσης και παράλληλα να γίνει προσαρμογή στην ελληνική ορολογία και στα ελληνικά δεδομένα και πρότυπα. Πολλές από τις φωτογραφίες της πρωτότυπης έκδοσης έχουν αντικατασταθεί. Όλα τα ατυχήματα που παρουσιάζονται στο εγχειρίδιο έχουν γίνει στις ΗΠΑ. Από τα στοιχεία του Σώματος Επιθεώρησης Εργασίας (Σ.ΕΠ.Ε.) προκύπτει ότι παρόμοια με τα περιγραφόμενα στο εγχειρίδιο ατυχήματα συμβαίνουν και στη χώρα μας. Το εγχειρίδιο αποτελείται από οκτώ τμήματα με πληροφορίες, επισημάνσεις και αναλύσεις θανατηφόρων εργατικών ατυχημάτων.



Τμήμα 1ο: Ο ηλεκτρισμός είναι επικίνδυνος

Θα πάθεις ηλεκτροπληξία, εάν κάποιο μέρος του σώματός σου κλείσει ένα ηλεκτρικό κύκλωμα:

- αγγίζοντας έναν αγωγό υπό τάση και μια ηλεκτρική γείωση ή
- αγγίζοντας δύο αγωγούς που είναι υπό διαφορετική τάση.



Πάντοτε δοκίμαζε το κύκλωμα για να βεβαιωθείς ότι είναι απενεργοποιημένο, πριν εργασθείς σ' αυτό.

Παρουσίαση ατυχήματος

Ένας συντηρητής, με τη βοήθεια ενός μηχανοκίνητου ανυψωτήρα, ανέβηκε στα 3,6 m πάνω από το δάπεδο σε μια εγκατάσταση φωτισμού των 220 Volt, χωρίς να έχει κλείσει τον διακόπτη παροχής. Έβγαλε την ασφάλεια που συνδεόταν με το καλώδιο που είχε μαύρο χρώμα, θεωρώντας ότι αυτό ήταν το ηλεκτροφόρο καλώδιο, αλλά, εξαιτίας ΛΑΘΟΥΣ στην εγκατάσταση το ΗΛΕ-

ΚΤΡΟΦΟΡΟ καλώδιο ήταν το ΠΡΑΣΙΝΟΚΙΤΡΙΝΟ και το ΜΑΥΡΟ ήταν ο ΟΥΔΕΤΕΡΟΣ. Ξεκίνησε να απογυμνώνει το πρασινοκίτρινο καλώδιο χρησιμοποιώντας έναν απογυμνωτή καλωδίων με το δεξί του χέρι. Τότε το ηλεκτρικό ρεύμα πέρασε από το ηλεκτροφόρο πρασινοκίτρινο καλώδιο στον απογυμνωτή, κατόπιν στο δεξί του χέρι, στο σώμα του και μετά στη γη δια μέσου του δείκτη του αριστερού του χεριού. Μια συνάδελφός του άκουσε το θόρυβο και είδε τον παθόντα πεσμένο στον ανυψωτήρα. Φώναξε έναν άλλο εργαζόμενο, ο οποίος χαμήλωσε την πλατφόρμα του ανυψωτικού. Στο συντηρητή παρασχέθηκε καρδιο-αναπνευστική ανάνηψη, αλλά δεν μπόρεσε να σωθεί. Ανακοινώθηκε ο άμεσος θάνατός του.

Μπορείς να αποφύγεις τραυματισμούς και θανάτους, αν θυμάσαι τα ακόλουθα σημεία:

- Εάν εργάζεσαι σε ένα ηλεκτρικό κύκλωμα, βεβαιώσου ότι αυτό είναι «κλειστό» (απενεργοποιημένο)!
- Ποτέ μη χειρίζεσαι καλώδια ή αγωγούς αν πρώτα δεν βεβαιωθείς ότι η ηλεκτρική παροχή έχει διακοπεί.
- Βεβαιώσου ότι κλειδώνεις και σημειώνεις τα κυκλώματα έτσι ώστε να μην μπορούν να επαναενεργοποιηθούν.
- Πάντα να θεωρείς έναν αγωγό επικίνδυνο.

Τμήμα 2ο: Κίνδυνοι από την ηλεκτροπληξία

Οι κίνδυνοι από την ηλεκτροπληξία εξαρτώνται από:

- την ένταση του ρεύματος που διαπερνά το σώμα
- τη χρονική διάρκεια που αυτό συμβαίνει
- τη διαδρομή που το ρεύμα ακολουθεί μέσα στο σώμα.

¹ Οι κ.κ. Α. Αχτύπη, Γ. Γουρζουλίδης εργάζονται στο Κέντρο Υγιεινής και Ασφάλειας της Εργασίας (Κ.Υ.Α.Ε.) του Υπουργείου Εργασίας, Κοινωνικής Ασφάλισης και Πρόνοιας.

Η και Σ. Πισιμίση είναι Προϊσταμένη Κέντρου Πρόληψης Επαγγελματικού Κινδύνου (ΚΕ.Π.Ε.Κ.) Αθήνας, του Υπουργείου Εργασίας, Κοινωνικής Ασφάλισης και Πρόνοιας.

Επιπτώσεις του ηλεκτρικού ρεύματος* στο ανθρώπινο σώμα

Ένταση ρεύματος	Αντίδραση
1mA	Αμυδρό μυρμήγκιασμα
5mA	Ενοχλητικό αλλά όχι επώδυνο αίσθημα, ανεκτό από τους περισσότερους ανθρώπους. Είναι δυνατό να προκληθούν τραυματισμοί από έντονες ακούσιες κινήσεις.
6-25mA (γυναίκες) ** 9-30mA (άνδρες)	Επώδυνο αίσθημα. Χάσιμο του μυϊκού ελέγχου. Είναι δυνατό να προκληθεί ακούσια μυϊκή σύσπαση με αποτέλεσμα να μην μπορούν να αφήσουν αντικείμενα που πιθανόν κρατούν.
50-150mA	Ιδιαίτερα επώδυνο αίσθημα, αναπνευστική ανακοπή, εντονότερες μυϊκές συσπάσεις. Οι προσαγωγοί μύες συσπώνται ενώ οι απαγωγοί εκτείνονται βίαια. Πιθανότητα θανάτου.
1-4, 3A	Κοιλιακή μαρμαρυγή (διαταράσσεται η καρδιακή λειτουργία). Μυϊκές συσπάσεις, καταστροφή νεύρων. Πιθανός θάνατος.
10A	Η καρδιά σταματά, σοβαρά εγκαύματα. Θάνατος σχεδόν βέβαιος.

*Οι επιπτώσεις αναφέρονται σε τάσεις μικρότερες των 600V. Υψηλότερες τάσεις επιφέρουν επιπλέον σοβαρά εγκαύματα.
**Οφείλεται σε διαφορές στο μυϊκό και λιπώδη ιστό μεταξύ ανδρών και γυναικών.



Χρήση απινιδωτή

Τμήμα 3ο: Εγκαύματα προκαλούμενα από τον ηλεκτρισμό

Τα εγκαύματα αποτελούν τον συνηθέστερο τραυματισμό που μπορεί να προκληθεί από τον ηλεκτρισμό. Υπάρχουν τρία είδη εγκαυμάτων:

- ηλεκτρικά εγκαύματα
- εγκαύματα ηλεκτρικού τόξου
- εγκαύματα θερμικής επαφής.



Έγκαυμα τρίτου βαθμού από γραμμή υψηλής τάσης.

Παρουσίαση ατυχήματος

Πέντε τεχνικοί εκτελούσαν εργασίες συντήρησης στο ηλεκτρικό σύστημα ενός σιδηροδρόμου. Σε έναν από αυτούς ανατέθηκε ο καθαρισμός του κάτω τμήματος ενός ηλεκτρικού πίνακα με καθαριστικό υγρό σε μορφή σπρέι. Ο τεχνικός συνέχισε τον καθαρισμό και στο πάνω τμήμα, το οποίο όμως περιείχε ηλεκτρικό κύκλωμα υπό τάση. Όταν το υγρό καθαρισμού ήρθε σε επαφή με το ενεργό κύκλωμα, δημιούργησε μια αγωγίμη διαδρομή για το ηλεκτρικό ρεύμα. Το ρεύμα, δημιουργώντας μια νικηρή έκρηξη, πέρασε μέσα από το χέρι και το στήθος του. Τα ρούχα του τυλίχτηκαν στις φλόγες. Οι συνάδελφοί του έσβησαν τη φωτιά με πυροσβεστήρα και τον τράβηξαν μακριά χρησιμοποιώντας το πλαστικό άκρο μιας ηλεκτρικής σκούπας. Το ιατρικό προσωπικό έφτασε σε 5 λεπτά. Το θύμα, αν και επέζησε από την ηλεκτροπληξία,

πέθανε σε 24 ώρες από τα εγκαύματα.

Ο θάνατος αυτός θα μπορούσε να έχει αποφευχθεί, αν είχαν τηρηθεί τα ακόλουθα προληπτικά μέτρα:

- Πριν από οποιαδήποτε εργασία, απενεργοποίηση όλων των κυκλωμάτων και συσκευών, κλειδωμα και σημείωση με πινακίδες τοποθετημένες σε εμφανή σημεία και επανέλεγχος για να επιβεβαιωθεί ότι δεν βρίσκονται υπό τάση.
- Εκπαίδευση των εργαζομένων, από την επιχείρηση, στην ασφαλή άσκηση των καθηκόντων τους.
- Χρήση κατάλληλων Μέσων Ατομικής Προστασίας (ΜΑΠ).
- Ποτέ χρήση σπρέι κοντά σε ηλεκτροφόρες διατάξεις.

Τμήμα 4ο: Γενική επισκόπηση του Μοντέλου Ασφάλειας

Τα τρία στάδια του μοντέλου ασφάλειας είναι :

- Στάδιο 1 — Αναγνώριση κινδύνων
- Στάδιο 2 — Εκτίμηση κινδύνων
- Στάδιο 3 — Έλεγχος κινδύνων



Πάντοτε κλείδωνε-απομόνωνε και επισήμαινε τα κυκλώματα.

Τι πρέπει να γίνει για να είμαι ασφαλής;

Χρησιμοποίησε τα τρία στάδια του **μοντέλου ασφάλειας: αναγνώριση, εκτίμηση και έλεγχος** των κινδύνων. Για να είσαι ασφαλής πρέπει να σκέπτεσαι τον τρόπο που εκτελείς την εργασία σου, καθώς και τις μεθόδους που πρέπει να εφαρμόζεις για να εξαλείψεις τους κινδύνους που απορρέουν από αυτήν. Για να αποφεύγεις τραυματισμούς ή και τον θάνατο, πρέπει να καταλαβαίνεις και να αναγνωρίζεις τους κινδύνους. Χρειάζεται να εκτιμάς την κατάσταση στην οποία βρίσκεσαι και να υπολογίζεις τα αρνητικά ενδεχόμενα. Χρειάζεται να ελέγχεις τους κινδύνους δημιουργώντας ένα ασφαλή περιβάλλον εργασίας, χρησιμοποιώντας ασφαλείς εργασιακές πρακτικές και αναφέροντας τους κινδύνους σ' έναν επιβλέποντα. Εάν δεν αναγνωρίζεις, δεν εκτιμάς και δεν ελέγχεις τους κινδύνους, μπορεί να τραυματιστείς ή να σκοτωθείς από τον ίδιο τον ηλεκτρισμό, από ηλεκτρολογικές φωτιές ή από πτώσεις. Εάν εφαρμόζεις το μοντέλο ασφάλειας για να αναγνωρίζεις, να εκτιμάς

και να ελέγχεις τους κινδύνους, θα είσαι περισσότερο ασφαλής.

Τμήμα 5ο: Μοντέλο Ασφάλειας Στάδιο 1ο

Αναγνώριση Κινδύνων

Πρέπει να είσαι ικανός να αναγνωρίζεις ότι οι ηλεκτροπληξίες, οι πυρκαγιές και οι πτώσεις προέρχονται από τους ακόλουθους κινδύνους:

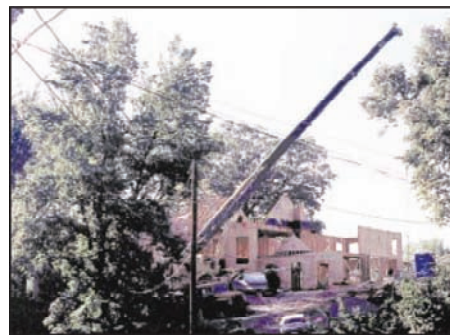
- ανεπαρκής καλωδίωση
- εκτεθειμένα ηλεκτρικά τμήματα
- εναέριες γραμμές μεταφοράς ηλεκτρικής ισχύος
- ελαττωματική μόνωση
- ακατάλληλη γείωση
- υπερφορτωμένα κυκλώματα
- υγρές συνθήκες
- εργαλεία και συσκευές με βλάβες
- ακατάλληλα μέσα ατομικής προστασίας.

Παρουσίαση ατυχήματος

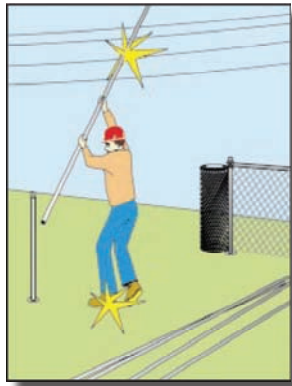
Πέντε εργάτες τοποθετούσαν έναν φράκτη στην πρόσοψη μίας οικίας, εργαζόμενοι ακριβώς κάτω από ενεργές (υπό τάση) εναέριες γραμμές των 7.200 Volt. Καθώς προετοιμάζονταν για την τοποθέτηση μεταλλικού στύλου ύψους 6,5m, ένας από αυτούς σήκωσε ψηλά τον στύλο. Ο στύλος ήρθε σε επαφή με τα σύρματα των 7.200 Volt με αποτέλεσμα ο εργάτης να υποστεί θανατηφόρο ηλεκτροπληξία. Η διερεύνηση του ατυχήματος από την αρμόδια υπηρεσία προσδιόρισε ότι το θύμα ποτέ δεν είχε λάβει καμία εκπαίδευση ασφάλειας από τον εργοδότη του και δεν του είχε δοθεί καμία ειδική οδηγία για το πώς να αποφεύγει τους κινδύνους που σχετίζονται με τις εναέριες γραμμές.

Σ' αυτή την περίπτωση η επιχείρηση απέτυχε να ακολουθήσει τους παρακάτω κανονισμούς:

- Οι εργοδότες πρέπει να εκπαιδεύουν τους εργαζόμενους τους στην αναγνώριση και την αποφυγή ανασφαλών συνθηκών εργασίας.
- Οι εργοδότες δεν πρέπει να επιτρέπουν στους εργαζόμενους να εργάζονται κοντά σε οποιοδήποτε τμήμα ηλεκτρικού κυκλώματος, παρά μόνον εάν το κύκλωμα είναι απενεργοποιημένο και γειωμένο ή φυλασσόμε-



νο με τέτοιο τρόπο, ώστε να αποτρέπεται κάθε πιθανή επαφή με τους εργαζόμενους.



Τμήμα 6ο: Μοντέλο Ασφαλείας Στάδιο 2ο

Εκτίμηση κινδύνων

- Ψάξε για ενδείξεις που φανερώνουν τον κίνδυνο.
- Εκτίμησε τη σοβαρότητα των κινδύνων.
- Αποφάσισε για το αν χρειάζεται να λάβεις κάποια μέτρα.
- Μην αγνοείς τα προβλήματα όταν εμφανίζονται.

Παρουσίαση ατυχήματος

Ένας 18χρονος εργαζόμενος, με εμπειρία 15 μηνών σε ένα ταχυφαγείο (fast food), συνέδεε μια τοστιέρα σε μία ηλεκτρική πρίζα δαπέδου (ρευματοδότης) όταν έπαθε ηλεκτροπληξία. Το εστιατόριο είχε κλείσει και το δάπεδο είχε σφουγγαριστεί μόλις 10 λεπτά πριν το ατύχημα. Ο διευθυντής του εστιατορίου κι ένας άλλος εργαζόμενος άκουσαν το θύμα να ουρλιάζει και έψαξαν να το βρουν. Το θύμα βρέθηκε με το ένα χέρι στο βύσμα (ρευματολήπτη) της τοστιέρας και το άλλο χέρι να κρατά το μεταλλικό κουτί της πρίζας δαπέδου. Το πρόσωπο του θύματος ήταν πάνω στο καπάκι της πρίζας. Ένας εργαζόμενος προσπάθησε να πάρει το σφυγμό του θύματος, αλλά τινάχθηκε από το ρεύμα. Ο διευθυντής δεν μπορούσε να βρει τη σωστή ασφάλεια για να κλείσει το κύκλωμα και κάλεσε την ομάδα εκτάκτων περιστατικών. Ξαναγύρισε στον πίνακα και τελικά βρήκε τη σωστή ασφάλεια. Το θύμα, μέχρι να γίνουν όλες αυτές οι ενέργειες, εκτέθηκε στο ρεύμα από 3 έως 8 λεπτά. Ελέγχθηκε ο σφυγμός του και βρέθηκε ότι ήταν πολύ γρήγορος. Ο προϊστάμενος και ο εργαζόμενος άφησαν το θύμα για να ξεκλειδώσουν την μπροστινή πόρτα και να καλέσουν σε βοήθεια. Ένας άλλος εργαζόμενος ήρθε στο εστιατόριο και βρήκε ότι το θύμα δεν είχε πια σφυγμό. Άρχισε αμέσως καρδιοαναπνευστική ανάνηψη (CPR), η οποία συνεχίστηκε από την ομάδα διάσωσης για 90 λεπτά. Το θύμα ήταν νεκρό όταν έφτασε στο τοπικό νοσοκομείο.

Αργότερα, δύο ηλεκτρολόγοι εξέτασαν το ηλεκτρικό κύκλωμα και δεν βρήκαν σοβαρά προβλήματα. Η διερεύνηση του ατυχήματος έδειξε ότι το χέρι του θύματος γλίστρησε, όταν συνέδεε την τοστιέρα. Ο δείκτης ήρθε σε επαφή με μια από τις γυμνές απολήξεις του βύσματος

της τοστιέρας, ενώ το άλλο του χέρι ήταν στο μεταλλικό κουτί του ρευματοδότη που ήταν γειωμένο. Το ρεύμα εισήλθε στο σώμα του μέσω του δείκτη, διέρρευσε κατά μήκος του στήθους και εξήλθε δια μέσου του άλλου χεριού, το οποίο ήταν σε επαφή με τη γειωμένη υποδοχή της πρίζας δαπέδου.

Για να εμποδίσεις τον θάνατο ή τον τραυματισμό, πρέπει να αναγνωρίζεις τους κινδύνους και να ενεργείς σωστά.

• Εάν το κύκλωμα ήταν εφοδιασμένο με ρελέ διαφυγής, το ρεύμα θα είχε διακοπεί πριν συμβεί τραυματισμός.

• Το πρόσφατο σφουγγάρισμα αύξησε τον κίνδυνο της ηλεκτροπληξίας. Ποτέ μην εργάζεσαι σε βρεγμένες ή υγρές περιοχές!



Ρελέ διαφυγής κατάλληλο για το δίκτυο της χώρας μας. Διακρίνεται το κουμπί δοκιμής με το γράμμα T (Test)

Τμήμα 7ο: Μοντέλο Ασφαλείας Στάδιο 3ο

Έλεγχος των Κινδύνων: Ασφαλές Περιβάλλον Εργασίας

- Να ελέγχεις κάθε πιθανή επαφή με στοιχεία υπό τάση και κάθε ηλεκτρικό ρεύμα, προκειμένου να δημιουργήσεις ένα ασφαλές περιβάλλον εργασίας.
- Να εφαρμόζεις τη διαδικασία Κλείδωμα / Επισήμανση στα κυκλώματα και τις μηχανές.
- Να αποτρέπεις την υπερφόρτωση της συνδεσμολογίας, χρησιμοποιώντας το σωστό μέγεθος και τύπο καλωδίου.
- Να προστατεύεις από την έκθεση σε ενεργά ηλεκτρικά μέρη, απομονώνοντάς τα.
- Να προστατεύεις από την έκθεση σε ενεργά καλώδια και εξαρτήματα, χρησιμοποιώντας μόνωση.
- Να αποτρέπεις τα ρεύματα που μπορεί να προκαλέσουν ηλεκτροπληξία, γειώνοντας τα ηλεκτρικά συστήματα και εργαλεία.
- Να αποτρέπεις την ηλεκτροπληξία, χρησιμοποιώντας ρελέ διαφυγής.
- Να αποτρέπεις την υπερφόρτωση των κυκλωμάτων, χρησιμοποιώντας ασφάλειες.

Παρουσίαση ατυχήματος

Σε μια βοηθό διευθυντού ενός συλλόγου κολλύμβησης δόθηκαν οδηγίες για να προσθέσει μια συγκεκριμένη χημική ουσία στην πισίνα. Εκείνη πήγε στο χώρο του αντιλυσιασίου με γυμνά πόδια. Ο χώρος ήταν κάτω από

το επίπεδο του εδάφους και το δάπεδό του ήταν σκεπασμένο με νερό. Γέμισε ένα πλαστικό κάδο με νερό, προκειμένου να διαλύσει το χημικό πριν το ρίξει στην πισίνα. Κατόπιν συνέδεσε ένα κινητήρα ανάμειξης (αναδευτήρα, μίξερ) σε μια εντοιχισμένη πρίζα και τον έθεσε σε λειτουργία. Καθώς έριχνε το χημικό στον κάδο με το νερό, ακούμπησε τον κινητήρα με το αριστερό της χέρι. Κατά τα φαινόμενα, ο κινητήρας είχε διαρροή (το περιβλήμα του ήταν υπό τάση) κι έτσι η εργαζόμενη έπαθε ηλεκτροπληξία. Ένας συνάδελφός της, τη βρήκε στον κάδο με το πρόσωπό της μισοβυθισμένο στο νερό. Προσπάθησε να την μετακινήσει, αλλά τινάχτηκε από το ρεύμα. Η εργαζόμενη ήταν νεκρή όταν μεταφέρθηκε στο τοπικό νοσοκομείο. Η διερεύνηση έδειξε ότι ο αναδευτήρας ήταν σε κακή κατάσταση. Ο ακροδέκτης της γείωσης είχε απομακρυνθεί από το αρσενικό άκρο του καλωδίου με αποτέλεσμα να μην υπάρχει γείωση. Το κύκλωμα ήταν εφοδιασμένο με ρελέ ασφαλείας, αλλά δεν ήταν σωστά τοποθετημένο. Ένα σωστά τοποθετημένο και λειτουργικό ρελέ ασφαλείας, θα είχε ανιχνεύσει το ρεύμα στον κινητήρα και θα είχε απενεργοποιήσει το κύκλωμα. Να τι θα έπρεπε να είχε γίνει για να αποφευχθεί αυτός ο θάνατος:

- Ο εργοδότης θα έπρεπε να είχε διατηρήσει τον κινητήρα σε καλή κατάσταση. Τα καλώδια θα έπρεπε να επιθεωρούνται τακτικά και κάθε ακροδέκτης που έλειπε θα έπρεπε να αντικαθίσταται.
- Όλα τα ηλεκτρικά κυκλώματα που βρίσκονται σε περιοχές με πισίνες πρέπει να εγκαθίστανται από εξειδικευμένους ηλεκτρολόγους.
- Το θύμα θα έπρεπε να φορά μονωμένα υποδήματα, καθόσον χειριζόταν ηλεκτρολογικό εξοπλισμό.
- Ο εργοδότης θα έπρεπε να είχε ακολουθήσει τη νομοθεσία, που απαιτεί όλοι οι κινητήρες στις πισίνες να έχουν ένα σταθερό σύστημα γείωσης. Επίσης, δεν επιτρέπεται να βρίσκεται ηλεκτρολογικός εξοπλισμός σε περιοχές χωρίς κατάλληλη αποστράγγιση.
- Η νομοθεσία απαιτεί οι εργοδότες να παρέχουν ένα ασφαλές περιβάλλον εργασίας, ελεύθερο από κινδύνους για την ασφάλεια και την υγεία των εργαζομένων.

Τμήμα 8ο: Μοντέλο Ασφαλείας Στάδιο 3ο

Έλεγχος των Κινδύνων: Ασφαλείς Πρακτικές Εργασίας

Έλεγε τους κινδύνους μέσω ασφαλών εργασιακών πρακτικών:

- Σχεδίαζε την εργασία σου και κάνε σχέδιο ασφαλείας.
- Απόφυγε υγρές συνθήκες εργασίας και άλλους κινδύνους.
- Χρησιμοποίησε και συντήρησε σωστά τα εργαλεία.
- Χρησιμοποίησε σωστή συνδεσμολογία και συνδέσεις.
- Απόφυγε τις εναέριες γραμμές ισχύος.
- Φόρα τα σωστά ΜΑΠ.

Παρουσίαση ατυχήματος

Ένας εργαζόμενος προσπαθούσε να διορθώσει ένα ηλεκτρολογικό πρόβλημα με δυο λαμπτήρες που δεν λειτουργούσαν. Εξέτασε το κύκλωμα στην περιοχή που νόμιζε ότι υπήρχε το πρόβλημα. Δεν είχε διακόψει την παροχή στον πίνακα και δεν έλεγξε τα καλώδια για να δει εάν ήταν ενεργά (υπό τάση). Όταν έπιασε με το αριστερό του χέρι δύο ενεργά καλώδια, έπαθε ηλεκτροπληξία. Έπεσε στο πάτωμα, όπου βρέθηκε νεκρός.

- Οι εργοδότες δεν πρέπει να επιτρέπουν να γίνονται εργασίες σε ηλεκτρικά κυκλώματα, παρά μόνον εάν εφαρμόζονται αποτελεσματικές διαδικασίες Κλειδώματος / Επισήμανσης.
- Καμία εργασία δεν πρέπει να γίνεται σε ηλεκτρικά κυκλώματα υπό τάση. Τα κυκλώματα πρέπει να απενεργοποιούνται, να κλειδώνονται και να επισημαίνονται. Ακόμα και τότε, πρέπει να ελέγξεις το κύκλωμα για να βεβαιωθείς ότι είναι πράγματι ανενεργό, πριν αρχίσεις να εργάζεσαι σ' αυτό.



Έλεγε τα κυκλώματα για να βεβαιωθείς ότι είναι απενεργοποιημένα. Φόρα πάντα τα κατάλληλα ΜΑΠ.

Το εγχειρίδιο "Electrical Safety, Safety and Health for Electrical Trades, Students Manual" του Εθνικού Ιδρύματος Επαγγελματικής Ασφάλειας και Υγείας (NIOSH) των Η.Π.Α. (Publication No 2002-123) διατίθεται στην ηλεκτρονική διεύθυνση: <http://www.cdc.gov/niosh/docs/2002-123/pdfs/02-123.pdf>

Η ελληνική μετάφραση και προσαρμογή του εγχειριδίου διατίθεται στην ηλεκτρονική διεύθυνση του Υπουργείου Εργασίας, Κοινωνικής Ασφάλισης και Πρόνοιας: <http://www.ypakp.gr/uploads/files/7034.pdf>

Ασφάλεια στην αποθήκευση του νιτρικού αμμωνίου

του Νίκου Παπαδιονυσίου¹

Εισαγωγή

Το Νιτρικό Αμμώνιο (N.A., NH₄O₃) παράγεται, αποθηκεύεται, μεταφέρεται, επαναποθηκεύεται και χρησιμοποιείται σε μεγάλες ποσότητες για παραγωγή λιπασμάτων και εκρηκτικών υλών. Η σημασία που πρέπει να δοθεί -λόγω και της μεγάλης διακίνησης- στις δυνατότητες χρήσης του για λαθραία και ανασφαλή παραγωγή εκρηκτικών υλών, καθώς και την επικινδυνότητά του για ατυχηματικές εκρήξεις από μη τήρηση κανόνων ασφάλειας κατά την αποθήκευσή του, είναι μεγάλη. Αυτό γιατί σε καθαρή μορφή δεν παρουσιάζει αντίστοιχη ευαισθησία να εκραγεί όπως οι εκρηκτικές ύλες.



Νιτρικό αμμώνιο σε κόκκους

Τα ατυχήματα Μεγάλης Έκτασης με πολλά θύματα και καταστροφές που έχουν συμβεί και η χρήση του σε κακόβουλες ενέργειες, καθώς εύκολα και φθηνά μπορεί να αποκτηθεί, οδήγησαν σε πολλές συζητήσεις, ιδιαίτερα για το θέμα της ασφαλούς αποθήκευσής του.

Ένα πρόσφατο ατύχημα μεγάλης έκτασης που σχετίζεται με το νιτρικό αμμώνιο, είναι αυτό που έγινε στις 17 Απριλίου 2013, στο Τέξας όταν ξέσπασε πυρκαγιά στις εγκαταστάσεις της West Fertilizer Co. Πραγματοποιήθηκε κλήση της πυροσβεστικής υπηρεσίας για την αντιμετώπιση της πυρκαγιάς, η οποία σε περίπου μισή ώρα προκάλεσε πολλές εκρήξεις με διαφορά δεκάτων του δευτερολέπτου που προκάλεσαν τον θάνατο σε 15 άτομα και τον τραυματισμό σε 160. Οι περισσότεροι από τους νεκρούς ήταν πυροσβέστες που επιχειρούσαν στην κατόβηση. Οι εκρήξεις ισοπέδωσαν τις εγκαταστάσεις του εργοστασίου, 60 με 80 σπίτια, προκάλεσαν καταστροφές σε περισσότερες από 100 κατοικίες, καθώς και σε ένα σχολείο σε μεγάλη απόσταση.



Τα ερείπια από τις εγκαταστάσεις της West Fertilizer Co (Πηγή: REUTERS/Mike Stone, UNITED STATES - Tags: DISASTER ENVIRONMENT AGRICULTURE)

Στο άρθρο γίνεται μια συνοπτική παρουσίαση βασικών οδηγιών για την ασφαλή αποθήκευση του νιτρικού αμμωνίου και αναφέρονται ορισμένες προσεγγίσεις σχετικά με τις πιθανές αιτίες που οδήγησαν στο μεγάλο ατύχημα στην Τουλούζη το 2001.

Ασφαλής αποθήκευση νιτρικού αμμωνίου

Αναφέρονται ορισμένες **βασικές οδηγίες για ασφαλή την αποθήκευση του νιτρικού αμμωνίου:**

- Αποθήκευση σε κτήρια. Πρέπει να είναι ισόγεια, χωρίς υπόγειο, αεριζόμενα, με απόσταση ασφαλείας (τουλάχιστον 15 μέτρα) από καύσιμα υλικά, άλλα κτήρια, δάση κ.λπ.
- Επιβάλλεται η χρήση πυράντοχων τοίχων όταν αποθηκεύεται N.A. κοντά σε αυτούς ή η αποθήκευση πρέπει να γίνεται σε ικανές αποστάσεις σε περίπτωση ελεύθερων τοίχων.
- Το δάπεδο και οι χώροι χειρισμού πρέπει να είναι από άκαυστο υλικό, προστατευμένο από διαποτισμό από το N.A. Να μην υπάρχουν ανωμαλίες σ' αυτό, τρύπες, ανοικτές αποχετεύσεις ή οτιδήποτε μπορεί να παγιδεύσει το υλικό. Να είναι πεντακάθαρο.
- Να είναι στεγνό χωρίς σταλαγμάτα από τη στέγη ή απ'

οπουδήποτε.

- Για αποθήκευση μέσα σε σάκους ή δοχεία θα πρέπει αυτά να είναι εγκεκριμένα από τις αρμόδιες αρχές της χώρας παραγωγής του. Σε περίπτωση θερμοκρασίας > 5°C στο χώρο, απαγορεύεται η χρήση των δοχείων.
- Απόσταση αποθήκευσης των σάκων από τους τοίχους τουλάχιστον 80 εκ., το ύψος των αποθηκευμένων σάκων θα πρέπει να είναι μικρότερο από τα 5 μέτρα, το μήκος αποθήκευσης μικρότερο από τα 15 μέτρα και το πλάτος αποθήκευσης μικρότερο από 5 μέτρα, με πρόνοια διατήρησης διαδρόμων κυκλοφορίας πλάτους το λιγότερο ενός μέτρου από σωρό σε σωρό.
- Η χύμα αποθήκευση γίνεται σε σωρούς ή σε μεγάλα δοχεία μέσα σε αποθήκες ή κατασκευές όπως μεγάλα σκεπαστά δοχεία, που έχουν καθαριστεί με επιμέλεια ώστε να μη μολύνουν το υλικό με ξένα σώματα.
- Στους σωρούς και στα δοχεία τοποθετούνται ευδιά-

¹ Ο κος Ν. Παπαδιονυσίου είναι Μεταλλειολόγος και Μεταλλουργός Μηχανικός, πρώην διευθυντής Ασφάλειας ΠΥΡΚΑΛ Α.Ε., πρώην διευθυντής εργοστασίου πυρομαχικών Ελευσίνας ΠΥΡΚΑΛ Α.Ε πρώην σύμβουλος και Μηχανικός Ασφάλειας της Olympic Athens Metro Civil Works J/V, πρώην τομεάρχη σε μεταλλευτικό συγκρότημα, προϊστάμενος Εξόρυξης, Μηχανικός Εμπηλοτισμού, υπεύθυνος ερευνών με γεωτρήσεις, μελετητής μεταλλευτικών εκμεταλλεύσεων.

ΛΙΣΤΑ ΕΛΕΓΧΟΥ ΓΙΑ ΜΗΧΑΝΕΣ ΑΝΥΨΩΣΗΣ ΦΟΡΤΙΩΝ

Μηχανή	Τύπος	Ημερομηνία

A/A	ΕΡΩΤΗΣΗ	ΝΑΙ	ΟΧΙ	ΠΑΡΑΤΗΡΗΣΕΙΣ
1	<p>Τί είδος εξοπλισμού χρησιμοποιείται για τη μεταφορά των αντικειμένων;</p> <ul style="list-style-type: none"> • Γερανογέφυρες σταθερές (με άρθρωση) • Γερανογέφυρες κινητές • Περονοφόρα • Μεταφορικοί ιμάντες - ράουλα • Παλετοφόρα • Άλλα 			
2	<p>Ποια είναι η πηγή ισχύος;</p> <ul style="list-style-type: none"> • Ηλεκτρισμός • Πετρέλαιο • Γκάζι 			
3	<p>Ποιο το μέγιστο φορτίο ανύψωσης σε συνδυασμό με τη μέγιστη ακτίνα δράσης;</p> <p>Υπάρχει ευκρινής σήμανση για το ανωτέρω;</p> <p>Υπάρχει μηχανισμός που να διακόπτει αυτόματα τη λειτουργία του μηχανήματος σε περίπτωση υπερφόρτωσης;</p>			
4	<p>Τα ανυψωτικά μηχανήματα είναι εδρασμένα καλά;</p> <p>Τα στοιχεία τους προσεγγίζουν αγωγούς ηλεκτρικών δικτύων;</p>			
5	<p>Υπάρχει σύστημα μείωσης των κραδασμών που προκαλούνται είτε στο τέλος της διαδρομής από σύγκρουση είτε από απότομη πέδηση;</p>			
6	<p>Τί αντικείμενα μεταφέρονται κυρίως και σε τί μορφή (ρολά, φύλλα, δοκάρια, σωλήνες κ.λπ);</p>			



A/A	ΕΡΩΤΗΣΗ	ΝΑΙ	ΟΧΙ	ΠΑΡΑΤΗΡΗΣΕΙΣ
7	Τί εξαρτήματα χρησιμοποιούνται; <ul style="list-style-type: none"> • Αλυσίδες • Σχοινιά • Ιμάντες • Συρματόσχοινα • Γάντζοι • Μαγνήτες 			
8	Όπου χρησιμοποιούνται γάντζοι, είναι τύπου ασφαλείας; Τα άγκιστρα είναι κατασκευασμένα με σύστημα εξουδετέρωσης των στροφών (για αποφυγή συστροφής των συρματόσχοινων/σχοινιών);			
9	Υπάρχουν κατάλληλα βοηθητικά εξαρτήματα; (για γρήγορη ασφάλιση του φορτίου, γρήγορο-εύκολο δέσιμο-λύσιμο)			
10	Οι χειριστές έχουν την απαιτούμενη άδεια από τον νόμο για χρήση των μηχανημάτων που χειρίζονται;			
11	Έχει γίνει κατάλληλη εκπαίδευση για τον συγκεκριμένο χώρο εργασίας και τα αντίστοιχα φορτία που μετακινούνται;			
12	Υπάρχουν παράγοντες που αναγκάζουν τους χειριστές να λειτουργούν κάτω από συνθήκες πίεσης χρόνου-άγχους;			
13	Υπάρχουν κατάλληλα μέσα για την επικοινωνία μεταξύ χειριστή και κουμανταδόρου (ειδικά σε περιπτώσεις που υπάρχει θόρυβος);			
14	Κατά τη διάρκεια της μεταφοράς του φορτίου εμποδίζεται το οπτικό πεδίο του χειριστή;			
15	Οι κινήσεις προς όλες τις κατευθύνσεις γίνονται με αργές-σταθερές κινήσεις; Υπάρχει απαγόρευση για ελεύθερη αιώρηση φορτίου;			
16	Οι εργαζόμενοι έχουν κατανοήσει τη σημασία του αρκετού μήκους αρτάνης (γωνία κορυφής <math><90^\circ</math>);			
17	Υπάρχουν σημασμένοι διάδρομοι;			
18	Οι διάδρομοι είναι καθαροί και ελεύθεροι από εμπόδια (διάφορα αντικείμενα, νερά, λάδια, λακκούβες, ανωμαλίες);			
19	Υπάρχουν κεκλιμένα επίπεδα, ράμπες άλλα εμπόδια που πρέπει να υπερπηδηθούν στο χώρο κίνησης περονοφόρων/παλετοφόρων;			

A/A	ΕΡΩΤΗΣΗ	ΝΑΙ	ΟΧΙ	ΠΑΡΑΤΗΡΗΣΕΙΣ
20	Γίνεται χρήση άλλων μέσων αποθήκευσης (παλέτες, κουτιά, καλάθια); Είναι αυτά κατάλληλης αντοχής και σε καλή κατάσταση;			
21	Όταν γίνεται τοποθέτηση αντικειμένων σε παλέτες τηρείται κάποιο μέγιστο ύψος φόρτωσης;			
22	Η αποθήκευση των πρώτων υλών ή ετοιμών αντικειμένων γίνεται με σωστό τρόπο, ανάλογα με το αντικείμενο, ώστε να αποφεύγονται καταστάσεις ασταθούς ισορροπίας;			
23	Τα αποθηκευμένα αντικείμενα εγκυμονούν κινδύνους (κοφτερές ακμές, προεξέχοντα κομμάτια πλησίον διαδρόμων);			
24	Υπάρχουν εργαζόμενοι στον χώρο φόρτωσης/εκφόρτωσης ή σε περιοχές που κινούνται περνοφόρα μηχανήματα, παλετοφόρα;			
25	Τηρείται η απαγόρευση διακίνησης φορτίου πάνω από άλλους εργαζόμενους;			
26	Τηρείται η απαγόρευση μεταφοράς/ανύψωσης προσωπικού;			
27	Υπάρχει επαρκής φωτισμός του χώρου;			
28	Υπάρχει κατάλληλη σήμανση του χώρου;			
29	Υπάρχουν "τυφλά" σημεία σε γωνίες/στροφές στους διαδρόμους;			
30	Τηρούνται συγκεκριμένες διαδικασίες κατά τη φόρτωση/εκφόρτωση; Περιγράψτε:			
31	Γίνεται έλεγχος του φορτίου προ της μετακίνησής του (για τυχόν φθορές/μετακινήσεις προστατευτικών κατά τη μεταφορά του)			
32	Χειριστής και βοηθοί βρίσκονται σε ασφαλές σημείο μακριά από το φορτίο πριν αρχίσει η διαδικασία ανύψωσης και καθ' όλη τη διαδικασία μεταφοράς μέχρι της καθήλωσής του;			
33	Μετά την κάθοδο του φορτίου ελέγχεται ότι τα σχοινιά/συρματόσχοινα είναι ελεύθερα από τάσεις (χαλαρά) προτού γίνει προσπάθεια αφαίρεσής τους;			
34	Χρησιμοποιούνται προστατευτικά υλικά στα σημεία τριβής των σχοινιών/ιμάντων με κοφτερές ακμές του προς μεταφορά αντικειμένου;			
35	Υπάρχουν κατάλληλοι χώροι/ράφια για την αποθήκευση πρώτων υλών ή άλλων αντικειμένων; Είναι αυτά επαρκούς αντοχής;			



A/A	ΕΡΩΤΗΣΗ	ΝΑΙ	ΟΧΙ	ΠΑΡΑΤΗΡΗΣΕΙΣ
36	Γίνεται ανακύκλωση των υπολειμμάτων (scrap); Σε τί χώρο; Πώς γίνεται η αποκομιδή;			
37	Σε περίπτωση εισόδου περονοφόρου μέσα σε άλλο όχημα/ανελκυστήρα για φόρτωση, έχει προηγηθεί έλεγχος ως προς την αντοχή του πατώματος στο συνδυασμένο βάρος περονοφόρου/φορτίου;			
38	Σε περίπτωση εισόδου μη ηλεκτροκίνητου περονοφόρου σε κλειστό χώρο υπάρχει κατάλληλος εξαερισμός του χώρου;			
39	Υπάρχει κίνδυνος από πτώσεις (εργασία πάνω σε πλατφόρμα); Υπάρχουν προστατευτικά κιγκλιδώματα;			
40	Υπάρχουν περιπτώσεις όπου γίνεται χρήση των περονοφόρων μηχανημάτων σε συνδυασμό με παλέτες ως αυτοσχέδιες πλατφόρμες για εργασία σε ύψος;			
41	Σε περιπτώσεις που εκτελούνται εργασίες σε εξωτερικό χώρο υπάρχει αντιολισθητικό δάπεδο στα σημεία φόρτωσης/εκφόρτωσης;			
42	Το χειριστήριο έχει τη δυνατότητα να βρίσκεται σε απόσταση από το αντικείμενο προς μεταφορά (π.χ. μακρύ καλώδιο), ώστε ο χειρισμός να γίνεται από ασφαλή απόσταση;			

Πηγή: «Εργαλεία διερεύνησης θεμάτων ασφάλειας και εργονομικών παραγόντων». Συζητητικό, ΕΛ.ΙΝ.Υ.Α.Ε., 2008, σελ. 46 - 50, ISBN: 978-960-6818-06-6

(Συνέχεια από τη σελίδα 20)

κριτες πινακίδες που αναγράφουν το περιεχόμενο. Το υλικό παραλαμβάνεται για χρήση κυκλικά ώστε να αποφεύγεται η αλλοίωσή του με τον καιρό.

- Τα δοχεία αυτά δεν πρέπει να είναι κατασκευασμένα από χαλκό, μόλυβδο, τσίγκο, γαλβανισμένο σίδηρο, λόγω διαβρωτικής ικανότητας του Ν.Α. και της δημιουργίας γαλβανικών στοιχείων που μολύνουν το υλικό. Προτιμάται το αλουμίνιο και το κατάλληλα προστατευμένο ξύλο ή και άλλα ειδικά προστατευμένα μεχημικά, υλικά.
- Ύψος αποθήκευσης το πολύ 10 μέτρα.
- Το Ν.Α., ειδικά σε αγροτικές εκμεταλλεύσεις, δεν πρέπει να αποθηκεύεται μαζί με μια σειρά υλικών όπως: καύσιμα και άλλα εύφλεκτα υλικά, δοχεία πίεσης και αερίων, οργανικά υλικά, όπως γρασίδι ή ζωοτροφές, υλικά τύπου χλωρίνης και καθαρισμού πισίνας, θειάφι και θειούχα φυτοφάρμακα, διαβρωτικά υγρά, οξέα, αλκάλια, κονιοποιημένα μέταλλα, ψευδάργυρο, γαλβανισμένα μέταλλα, ουρία, προϊόντα που με παρουσία υγρασίας παράγουν θερμότητα, υλικά (όπως τσιμέντο και ασβέστης) που με παρουσία Ν.Α. μπορεί να παράγουν αέρια αμμωνία, άλλα αγροτικά παρασκευάσματα.

Σημεία ιδιαίτερης προσοχής

Οι μεταφορές, εκφορτώσεις και παραμονές σε λιμενικές εγκαταστάσεις, μεταφορές και αποθηκεύσεις σε βιομηχανίες λιπασμάτων ή εμπορικών εκρηκτικών υλών σε μεγάλες ποσότητες που φθάνουν εκατοντάδες ή και χιλιάδες τόνους, επιβάλλουν και πρόσθετα μέτρα ασφάλειας επειδή μπορεί να καταστούν πρώτοι στόχοι για τρομοκρατικές ενέργειες με αποτέλεσμα πολύ μεγάλης έκτασης καταστροφικά αποτελέσματα²:

1. **Οι εκφορτώσεις στα λιμάνια:** πολύ μακριά από τον κύριο λιμένα, εγκαταστάσεις και κατοικημένες περιοχές. Οι αποστάσεις αυτές, οι οποίες εξαρτώνται από την ποσότητα και τη μορφολογία του εδάφους μπορεί να φτάσουν και τα 5 Km.
2. **Αυστηρή φύλαξη** όλο το 24ωρο στους λιμενικούς χώρους εκφόρτωσης- προσωρινής παραμονής και στους χώρους αποθήκευσης εργοστασίων όπου αποθηκεύονται και χρησιμοποιούνται μεγάλες ποσότητες.
3. **Διασπορά των ποσοτήτων** στις πιο πάνω περιπτώσεις σε όσο το δυνατόν περισσότερους χώρους.
4. Για να δοθεί έμφαση στην επικινδυνότητα του Ν.Α., αναφέρονται περιληπτικά στη συνέχεια στοιχεία από γνωστά **βιομηχανικά ατυχήματα μεγάλης έκτασης** με εμπλεκόμενη ουσία Ν.Α. (Πληροφόρηση μέσω SAFEX³ του ΙΟΥΝ. 2002)

Σχετικά με το ατύχημα στην Τουλούζη το 2001

² Η επικινδυνότητα, λόγω άγνοιας του κινδύνου, υπήρξε πολύ μεγάλη με την παραμονή για μεγάλο χρονικό διάστημα κατασχεμένων με ξένη σημαία πλοίων σε λιμάνι της χώρας, φορτωμένων με εκατοντάδες τόνους εμπορικών εκρηκτικών και μέσω πυροδότησης. Σε περίπτωση ατυχηματικής έκρηξης ή sabotage θα προκαλούνταν φοβερές καταστροφές σε πόλη και κοντινά χωριά σε απόσταση πολύ πάνω από χιλιόμετρο, όπως και στη θάλασσα, σε πιθανούς βουδόμενους, πλοία και οργανισμούς. Το γεγονός συνέβη την εποχή που σχεδόν όλα ήταν έτοιμα για τους Ολυμπιακούς Αγώνες του 2004

³ Safex International Exchange of Experience on Industry Connected Accidents of Explosives Industries /XIII Congress

Ημερομηνία Β.Α.Μ.Ε.: 21.09.2001 (μερικές ημέρες μετά την τρομοκρατική ενέργεια στους διδύμους πύργους στη Νέα Υόρκη).

Πόλη/ Χώρα/ Παραγωγός: Τουλούζη/ ΓΑΛΛΙΑ/ AZF

Εμπλεκόμενη ύλη, ποσότητα, σύντομη περιγραφή: Νιτρικό Αμμώνιο, 250 tons. Παραγωγή Ν.Α. για λιπασματα και κοκκώδες για παραγωγή εμπορικών και στρατιωτικών εκρηκτικών.

Θάνατοι : 30

Τραυματισμοί: 2.030

Υλικές ζημιές: Καταστροφή της εγκατάστασης, 25.000 οικίες με ζημιές, 1.000 οικογένειες σε νέα στέγη.

Απώλεια 7.200 θέσεων εργασίας, οι 1.000 από τη χημική βιομηχανία της Τουλούζης, 800 άλλοι επηρεάστηκαν από την καταστροφή του εξοπλισμού εργασίας τους.

Αποστάσεις επίδρασης ωστικού κύματος:

- Μέχρι 200 m, πλήρης καταστροφή κτηρίων.
- Μέχρι 900 m, σοβαρές καταστροφές κτηρίων.
- Μέχρι 3 Km, με σταδιακή απομείωση μέχρι τα 5 Km, ελαφρές ζημιές μέχρι θραύση υαλοπινάκων.

Δημιουργία κρατήρα διαστάσεων: 65 επί 54 m, βάθους 7 m.

Αιτίες ατυχήματος - Σχόλια



Ο κρατήρας της έκρηξης στην AZF (φωτό Munich Re Group)

Πιθανές αιτίες σύμφωνα με τις αναφορές:

- **Σαμποτάζ** (Αποκλείστηκε πολύ σύντομα από δικαστικές αρχές, ζήτημα που δημιούργησε ερωτηματικά στη διεθνή κοινότητα ειδικών, διερευνητών



Εικόνα της καταστροφής του χώρου και της πολύ κοντινής περιοχής.

περί τις εκρήξεις και παραγωγών. Μετά από έναν περίπου χρόνο αναφέρθηκε ύπαρξη ύποπτου υπερβολάβου αραβικής καταγωγής, χωρίς όμως η έρευνα να καταλήξει σε κάτι συγκεκριμένο).

- Πιθανό **άλλο βιομηχανικό ατύχημα** που προηγήθηκε και **κατέληξε με ντόμινο στην καταστροφή**. Δεν προσδιορίστηκε. Σύμφωνα με τον γράφοντα, θα μπορούσε να προσδιοριστεί.
- Κατ' άλλους ερευνητές υπήρξε περίπτωση **πιθανής ανάμειξης του Ν.Α.** με χλωριούχο υλικό ή μόλυνση του Ν.Α. από τη μακροχρόνια αποθήκευση από λάδια ή/και άλλες οργανικές ύλες ή/και οξείδια σιδήρου ή/και θειάφι κ.λπ. από το έδαφος, χωρίς όμως να ληχθεί κάτι συγκεκριμένο.
- **Απροσδόκητη έκρηξη μετά από αυτανάφλεξη**. Θεώρηση απίθανη γιατί το Ν.Α. δεν αυτανάφλεγεται και μάλιστα σε θερμοκρασίες όπως της εποχής και ανάλογες με την περιοχή (Safex International Exchange of Experience on Industry Connected Accidents of Explosives Industries /XIII Congress).
- **Πτώση μετεωρίτη(!)**. Θεώρηση εξαιρετικά απίθανη σύμφωνα με τον γράφοντα.
- **Απροσδόκητη έκρηξη βόμβας του Β' Παγκοσμίου Πολέμου**. Ανάλογη περίπτωση δεν έχει αναφερθεί ποτέ. Είναι απίθανη η περίπτωση να εκραγεί βόμβα θαμμένης στο έδαφος και σκεπασμένη με μπάζα και μπετόν. Σύμφωνα με τον γράφοντα, μπορεί να γίνει μόνο με παρενόχλησή της.

Πιθανές αιτίες σύμφωνα με τον γράφοντα

Επειδή οι πιθανότητες για βιομηχανικό ατύχημα από αυτανάφλεξη, πτώση μετεωρίτη, έκρηξη θαμμένης βόμβας χωρίς αναφορά εργασιών που θα μπορούσαν να την παρενοχλήσουν, είναι μηδαμινές και όλες κατέληξαν στη δυνατότητα έκρηξης χωρίς booster που είναι απαραίτητη ενισχυτική της έκρηξης εκρηκτική ουσία, ενός δύσκολα ή πιθανά δύσκολα να εκραγεί υλικού, θεωρείται πιθανότερο το **σαμποτάζ** με χρήση οργανικών ουσιών, όπως πετρέλαιο ή βενζίνη ή άλλο, σε σχετικά μικρό τμήμα της ποσότητας με ανάμειξή τους και πυροδότηση με τρόπο που να δίνει δυνατότητα χρόνου στον

σαμποτέρ να διαφύγει. Πιθανά να μην τον ενδιέφερε η διαφυγή. Την ίδια θέση δέχονται και άλλοι ερευνητές.

Η θεώρηση αυτή οδηγεί στο συμπέρασμα ότι σημαντικές ποσότητες παρόμοιου υλικού, παντού, πρέπει να φυλάσσονται με επιμέλεια με ανθρώπους και συστήματα, σε εργοστάσια, λιμάνια, αποθήκες και στη μεταφορά τους, ειδικά σε καταστάσεις και διεθνή ή τοπικά γεγονότα που αυξάνουν την εκτίμηση για πιθανή τρομοκρατική ενέργεια.

Άλλες συνέπειες

Το πολύ σοβαρό αυτό Β.Α.Μ.Ε. και άλλα, όπως αυτό στη μεταφορά Ν.Α. με φορτηγό αυτοκίνητο στις 7/7/1997 στη Βραζιλία με 17 απώλειες, είχε οδηγήσει την Κοινότητα να συζητήσει πολύ σοβαρές, μέχρι επικίνδυνες προτάσεις, για την Ευρωπαϊκή Βιομηχανία Εκρηκτικών Υλών και Λιπασμάτων. Μέχρι και μεταφορά τους σε τρίτες χώρες, εκτός Κοινότητας. Φαίνεται ότι θεωρήθηκε από κάποιους ότι η ανάγκη για εργασία είναι πολύ ισχυρότερη για τις χώρες αυτές από το φόβο του κινδύνου.

Ήδη από χρόνια υιοθετήθηκαν τροποποιήσεις σχετικές με τις ποσότητες ανά είδος στις μελέτες SEVEZO II.

Βοηθήματα - Αναφορές

1. Ν. Παπαδιονυσίου, Ασφάλεια στη Μεταφορά, Αποθήκευση και Χρήση εκρηκτικών υλών στα Τεχνικά Έργα και στις Εξορυκτικές Εκμεταλλεύσεις. (Επιφανειακές, υπόγειες, υποβρύχιες εκρήξεις και καταδασίσεις), Αθήνα 2009, υπό έκδοση από το Τ.Ε.Ε.
2. Ν. Παπαδιονυσίου, Ατυχήματα Μεγάλης Έκτασης, Καταστροφικά ατυχήματα παρ' ολίγον Α.Μ.Ε, ατυχήματα παρ' ολίγον Α.Μ.Ε από ατυχηματικές εκρήξεις εμπλοκής εκρηκτικών υλών εξαιτίας Ιουλίου 1997-Ιουλίου 2003. Παγκόσμια συγκεντρωτικά συμπεράσματα - σχόλια, Παρουσίαση στην διημερίδα του Τ.Ε.Ε: «Η Εφαρμογή των Οδηγιών Seveso I και II στην Ελλάδα», Αθήνα 2003.
3. HSE: Information Sheet: Establishing exclusion zone when using explosives in demolitions (Construction Information, Sheet No 45)

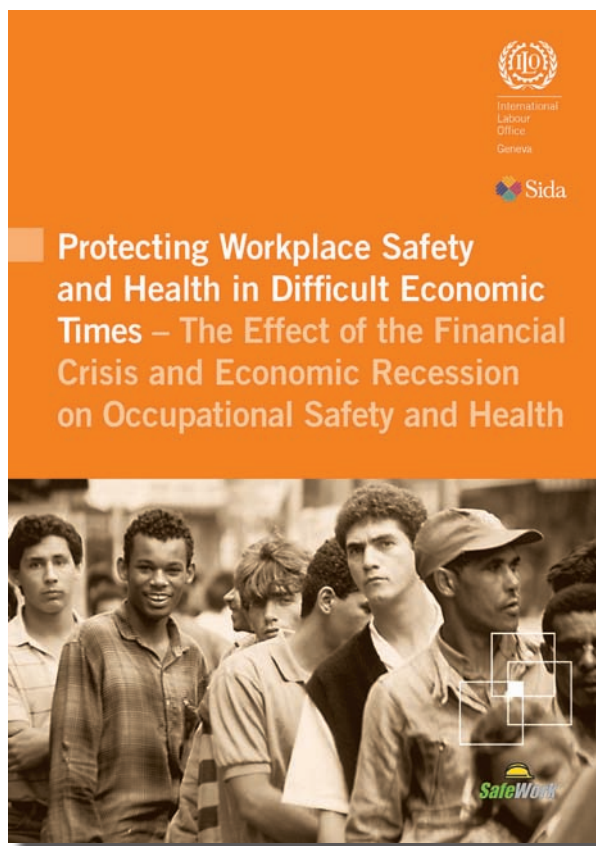
Υγεία και Ασφάλεια στην Εργασία την Εποχή της Οικονομικής Κρίσης – Μελέτη του Διεθνούς Γραφείου Εργασίας (ILO)

Το Διεθνές Γραφείο Εργασίας (ILO: International Labour Office) που εδρεύει στη Γενεύη της Ελβετίας εξέδωσε στις αρχές του τρέχοντος έτους μελέτη με τίτλο Προστατεύοντας την Ασφάλεια και την Υγεία στην Εργασία σε Δύσκολους Οικονομικά Καιρούς - Το Αποτέλεσμα της Χρηματοοικονομικής Κρίσης και της Οικονομικής Ύφεσης στην Επαγγελματική Υγεία και Ασφάλεια (Protecting Workplace Safety and Health in Difficult Economic Times: The Effect of the Financial Crisis and Economic Recession on Occupational Safety and Health). Το Γραφείο εκτιμά ότι τα φαινόμενα που συνοδεύουν τη χρηματοοικονομική κρίση όπως π.χ. οι περικοπές εξόδων των επιχειρήσεων, η μείωση των δημοσίων δαπανών, η μείωση της παραγωγής αγαθών και υπηρεσιών, η συρρίκνωση θέσεων εργασίας και η διακοπή παροχής ορισμένων υπηρεσιών οδηγούν σε οργανωτικές αλλαγές όπως π.χ. στον επανασχεδιασμό των προτεραιοτήτων στην κατανομή των πόρων, στη μείωση των «μη παραγωγικών» λειτουργιών, στις περικοπές πόρων για την υγεία και την ασφάλεια στην εργασία, στη διεύρυνση της μερικής και της εποχιακής απασχόλησης, στον πολλαπλασιασμό των υπεργολαβιών και σε απολύσεις προσωπικού. Οι παραπάνω οργανωτικές αλλαγές είναι δυνατόν να οδηγήσουν σε εκπτώσεις στον τομέα των μέτρων για την προστασία της ασφάλειας και της υγείας στους χώρους εργασίας. Για παράδειγμα, είναι πιθανή η μείωση του αριθμού των επαγγελματιών που ασχολούνται με το αντικείμενο, η παραμέληση των μέτρων προστασίας, η χειροτέρευση των συνθηκών εργασίας - ιδιαίτερα στις άτυπες εργασίες, η δημιουργία κινδύνων λόγω εργασιακού φόρτου ή ανάληψης νέων εργασιών, η επιμήκυνση των ωρών εργασίας για κάποιους εργαζόμενους, η εργασιακή ανασφάλεια και οι ψυχοκοινωνικές φορτίσεις λόγω αιφνίδιας ανεργίας. Με τη σειρά τους, τα παραπάνω είναι δυνατόν να αυξήσουν τα εργατικά ατυχήματα, τα θανατηφόρα ατυχήματα και τις επαγγελματικές ασθένειες, ενώ παράλληλα να βλάψουν την υγεία και των ανέργων. Η μελέτη του ILO αναφέρει συγκεκριμένα

Το πλήρες κείμενο της μελέτης στα αγγλικά διατίθεται στον ιστότοπο της Διεθνούς Οργάνωσης Εργασίας, στην ηλεκτρονική διεύθυνση: http://www.ilo.org/safework/info/publications/WCMS_214163/lang--en/index.htm

Η Ευρωπαϊκή Επιτροπή βάζει στον πάγο την υγεία και ασφάλεια στην εργασία

Στις 2 Οκτωβρίου 2013, η Ευρωπαϊκή Επιτροπή, στο πλαίσιο της πολιτικής νομοθετικής απλούστευσης (πρόγραμμα REFIT: «Νομοθεσία κατάλληλη για την ανάπτυξη») εξέδωσε ανακοίνωση γνωστοποιώντας ότι όλα τα υπό συζήτηση μέτρα για την υγεία και την ασφάλεια



παράδειγμα χειροτέρευσης των συνθηκών εργασίας από διάφορες περιοχές του πλανήτη.

Η μελέτη δεν περιορίζεται σε διαπιστώσεις. Προχωρά στην παρουσίαση καλών πρακτικών και συγκεκριμένων υποδείξεων προς πολιτικούς, διαχειριστές και επαγγελματίες, έτσι ώστε η κρίση να απορροφηθεί με τις λιγότερες δυνατές απώλειες για τον τομέα της υγείας και της ασφάλειας στους χώρους εργασίας.

στην εργασία, θα αναβληθούν μέχρι μια νέα Επιτροπή να αναλάβει καθήκοντα το 2014.

Ωστόσο, σοβαρά ζητήματα όπως η πρόωπη μιας οδηγίας για τις μυοσκελετικές παθήσεις και η βελτίωση της νομοθεσίας της ΕΕ για την πρόληψη των επαγ-

γελματικών καρκίνων επηρεάζουν τη ζωή και την υγεία εκατομμυρίων εργαζομένων στην Ευρώπη. Η Επιτροπή «πάγωσε», επίσης, το προσχέδιο οδηγίας για την προστασία των εργαζομένων από τον καπνό νικοτίνης ενώ δεν αναμένεται να προβεί σε καμία ενέργεια προώθησης των αιτημάτων συνδικαλιστικών και εργοδοτικών οργανώσεων που αφορούν στην εφαρμογή της Ευρωπαϊκής Συμφωνίας για την επαγγελματική υγεία και ασφάλεια στον κλάδο της κομμωτικής.

Επιπλέον, το πρόγραμμα REFIT για το 2013 και το 2014 σκοπό έχει την απλούστευση των κοινωνικών νόμων της ΕΕ, συμπεριλαμβανομένων σημαντικών οδηγιών που ενισχύουν τα εργασιακά δικαιώματα των εργαζομένων στην Ευρώπη, όπως είναι οι Οδηγίες που αφορούν στην πληροφόρηση και τη διαβούλευση, στις εταιρείες προσωρινής απασχόλησης, στην προστασία δεδομένων, στους αποσπασμένους εργαζόμενους, καθώς και στην οδηγία για τον χρόνο εργασίας. Στόχος είναι η μείωση του διοικητικού και οικονομικού φορτίου, με το οποίο οι νόμοι αυτοί επιβαρύνουν τις μικρομεσαίες επιχειρήσεις,

με κίνδυνο, ωστόσο, να υποβαθμιστούν και τα ελάχιστα βασικά δικαιώματα για πολλούς εργαζόμενους στην Ευρώπη.

Η ανακοίνωση της Επιτροπής επικρίθηκε σφοδρότατα από την Ευρωπαϊκή Συνομοσπονδία Εργατικών Συνδικάτων (ETUC), η οποία σε δημοσίευσή της ανέφερε ότι είναι «συγκλονισμένη από την τρέχουσα έλλειψη πρωτοβουλιών για τη θέσπιση ή την ενδυνάμωση ενός πεδίου δράσης ίσων ευκαιριών για την προστασία των εργαζομένων». Η Γενική Γραμματέας της ETUC, Bernadette Segoi, ανέφερε ότι: «Η εσωτερική αγορά είναι αποδεκτή μόνο όταν λειτουργεί ακολουθώντας αυστηρούς κοινωνικούς κανόνες. Το πρόγραμμα REFIT της Επιτροπής ματαιώνει όλη την πρόοδο προς αυτή την κατεύθυνση. Χρειαζόμαστε κοινωνικά δικαιώματα για όλους τους εργαζόμενους στην ΕΕ. Η κοινωνική πολιτική της ΕΕ δεν πετυχαίνει αυτόν τον σκοπό».

Μετάφραση: Μαρίνα Τριάντη

Τμήμα Επιδημοσιογίας

Κέντρο Κέντρο Υγείας και Υγιεινής της Εργασίας ΕΛ.ΙΝ.Υ.Α.Ε.

Πηγή: <http://www.etui.org/News/European-Commission-puts-health-and-safety-at-work-on-ice>

ΛΟΓΟΣ ΚΑΙ ΕΙΚΟΝΑ



Επιμέλεια: Σπύρος Δοντάς

Η μηχανή και η ουτοπία

Απόσπασμα από το βιβλίο του Αντώνη Λιάκου «Αποκάλυψη, Ουτοπία και Ιστορία - Οι μεταμορφώσεις της ιστορικής συνείδησης», Εκδόσεις Πόλις, 2011, σελ. 283 - 286.

Το παρακάτω απόσπασμα περιγράφει τις αντιλήψεις της καλλιτεχνικής πρωτοπορίας για τη σχέση εκμηχάνιση και ουτοπίας κατά τα πρώτα χρόνια της Ρωσικής Επανάστασης.

Ισότητα και μηχανή ήταν λέξεις-κλειδιά της επαναστατικής περιόδου. Η λατρεία της μηχανής σήμαινε ορθολογισμό και υπολογισμό, αποτελεσματικότητα, αποδοτικότητα αλληλά και αυτοματισμό, λατρεία της πόλης και του μοντέρνου, των γεωμετρικών σχημάτων και της καθειδοσκοπικής επανάληψης, του γρήγορου ρυθμού, τέλος, του προληταριάτου ως βιομηχανικού παραγωγού. Όλα αυτά θυμίζουν βέβαια Τεύτλνρ και Φορντ και αμερικάνικη τεχνοκρατική σκέψη. Ακριβώς περί αυτού πρόκειται. Οι μπολσεβίκοι ήταν φανατικοί αναγνώστες των βιβλίων τους, τα οποία πραγματοποίησαν πολλαπλές εκδόσεις. Μόνο σε μια χρονιά, το 1924, το έργο του Φορντ *Η ζωή μου* εκδόθηκε οκτώ φορές, και το όνομά του αναγραφόταν στις κόκκινες σημαίες των διαδηλώσεων, δίπλα στα ονόματα των θεωρητικών του μαρξισμού, και οι χωρικοί ονόμαζαν τα τρακτέρ τους *φορντίζονισκας*. Ο ψυχρός πόλεμος επισκίασε αναδρομικά αυτό το κύμα τεχνολογικού αμερικανισμού που διαπερνούσε την απέραντη επαναστατική χώρα στην πρώτη δεκαετία του Μεσοπολέμου, και η μεταπολεμική εξίσωση του αμερικανισμού με τον καταναλωτισμό επισκίασε την προπολεμική του εξίσωση

με την κουλτούρα της μηχανής και της μαζικής εκμηχάνισης. Μια ιδέα αυτής της σύζευξης επανάστασης, τεχνολογίας, προληταριάτου και επιστήμης, της αποτύπωσης ενός νέου κόσμου, μας δίνει η τοιχογραφία που είχε ετοιμάσει ο Μεξικανός ζωγράφος Ντιέγκο Ριβέρα για το κέντρο Ροκφέλερ στη Νέα Υόρκη, η οποία βρίσκεται τώρα στο Μουσείο Μοντέρνας Τέχνης στην Πόλη του Μεξικού.

Οι τάσεις στη μουσική, στην επαναστατική Ρωσία, βάδισαν παράλληλα με εκείνες στην ποίηση, στις εικαστικές τέχνες στην πολεοδομία. Ο ηλεκτρισμός όχι μόνο διέκρινε τον 20ό αιώνα από τον 19ο, τον αιώνα του ατμού, όπως είδαμε στο προηγούμενο κεφάλαιο, έγινε και ο πυρήνας μιας νέας τεχνοεπιστημονικής κοινωνικής ουτοπίας. Ο Λένιν θεωρούσε ότι ο εξηλεκτρισμός θα αναγεννήσει τη Ρωσία και πως εξηλεκτρισμός + σοβιέτ = σοσιαλισμός. Ο Βλάντιμρ Μαγιακόφσκι έγραφε σε μια αυτοβιογραφία του: «Αφότου γνώρισα τον ηλεκτρισμό, έχασα κάθε ενδιαφέρον για τη φύση. Πολύ καθυστερημένη!» Στο ποίημά του «Η γέφυρα του Μπρούκλιν»,

εκδηλώνει έναν απέραντο θαυμασμό για το τεχνολογικό θαύμα, με όρους θρησκευτικούς:

Όπως εκστατικός μπαίνει ο πιστός στην εκκλησία [...]

Στη γέφυρα του Μηρούκλιν με ταπεινοσύνη ανεβαίνω.

Αν το μνημείο για την Τρίτη Διεθνή σχεδιαζόταν σαν περιστρεφόμενος μηχανισμός γεωμετρικών όγκων, ο Όσιπ Μηρικ παρομοίαζε την παραγωγή ποιημάτων με την παραγωγή βιομηχανικών ειδών, και αναρωτιόταν γιατί οι βιομηχανικοί κατασκευαστές να μη θεωρούνται και αυτοί ποιητές. Το μανιφέστο της ομάδας των κονστρουκτιβιστών έγραφε: «Χτες είμασταν καλλιτέχνες / σήμερα κατασκευαστές». Φουτουρισμός, κονστρουκτιβισμός, σουπρεματισμός, μη αντικειμενική τέχνη είναι όροι με τους οποίους εκφραζόταν ένας κόσμος που επεδίωκε να αναθεωρήσει τις συμβάσεις που έκαναν την τέχνη τέχνη, δηλαδή μια προνομιούχα περιοχή μέσα στις ταξικά οργανωμένες κοινωνίες. Αλλά και κάτι παραπάνω:

Από το 1917 και για λιγότερο από μια δεκαετία η ανθρωπότητα γνώρισε μια μοναδική και ιδιόρρυθμη συνεργασία τέχνης και πολιτικής που στόχευε στην κατάργηση τόσο των πολιτικο-κοινωνικών και οικονομικών, όσο και των αισθητικών συμβάσεων. Επρόκειτο για μια εξ αγχιστείας σχέση της πρωτοπορίας με τον μπολσεβικισμό που, όμως, είχε ως αποτέλεσμα ένα ουτοπικό σχέδιο να κατορθώσει να γίνει -έστω και για μικρό χρονικό διάστημα- πραγματικότητα. [Απόσπασμα κειμένου της Μαρίας Τσαντσάνογλου στο συλλογικό έργο «Τέχνη και Ουτοπία», Κρατικό Μουσείο Σύγχρονης Τέχνης, Θεσσαλονίκη]

Καθώς σε εποχές ανατροπών τέχνη και ζωή μιμούνται η μία την άλλη, αυτά τα ουτοπικά πειράματα ήθελαν να αναμορφώσουν συνολικά την κοινωνία. Το 1920 ο Αλεξέι Γκάστεφ ίδρυσε το Κεντρικό Ινστιτούτο Εργασίας με σκοπό να αναμορφώσει την κοινωνία ώστε να προσαρμοστεί στη νέα εποχή των μηχανών. Ονειρευόταν αφενός προμηθεϊκούς μηχανισμούς που θα έλιωναν τους πάγους της Αρκτικής ζώνης κάνοντας τη Σιβηρία βιομηχανικό παράδεισο, και αφετέρου θα μετέτρεπαν τους εργάτες σε ρομπότ, αυτοματοποιημένα με τη μέγιστη ακρίβεια, οικονομία και αποτελεσματικότητα, ρομπότ με ενιαίο τρόπο έκφρασης αισθημάτων και σκέψης. Αυτός ήταν που επινόησε τον όρο *κοινωνική μηχανική*, την αναδημιουργία, δηλαδή, των ανθρωπίνων όντων με πρότυπο και κατά τις ανάγκες της μηχανής. Το 1923, ο Πλά-



Μοντέλο του «Μνημείου για την Τρίτη Διεθνή» (1919-1920) του κονστρουκτιβιστή ζωγράφου και αρχιτέκτονα Βλαντιμίρ Τάτλιν. Ο πύργος από χάλυβα επρόκειτο να χτιστεί στο Πέτρογκραντ και να φτάσει σε ύψος τα 400 μέτρα, ξεπερνώντας τον πύργο του Άιφελ, αλλά δεν κατασκευάστηκε ποτέ.

των Μιχαήλοβιτς Κερτσέντσεφ έστρεψε την προσοχή του από το άτομο στην κοινωνία και ίδρυσε τη Λίγκα του χρόνου, με σκοπό να εκπαιδεύσει τους ανθρώπους να χρησιμοποιούν παραγωγικά και αποδοτικά τον χρόνο τους συνολικά, μέσα κι έξω από τη δουλειά. Αντιλαμβάνόταν τον χρόνο του καθενός ως τον ενιαίο χρόνο όλης της κοινωνίας. Επομένως τα άτομα θα έπρεπε να λειτουργούν σαν απειράριθμα εξαρτήματα μιας μηχανής που προγραμματιζόταν κεντρικά. Πρότυπο ήταν η οργάνωση του στρατού, ενός στρατού επιστημονικά οργανωμένου, μοντέλου για όλη την κοινωνία. Η Λίγκα του χρόνου είχε εκδώσει μάλιστα ημερήσιο πρόγραμμα για όλο το οικοσυστημά, συνταγή για κάθε μέλος της οικογένειας!

Η Ρωσία, και χρόνια πριν την επανάσταση, ήταν ένα μεγάλο εργαστήριο ουτοπιών. Όχι μόνο κουβεντιάζονταν με πάθος τα ουτοπικά έργα που δημοσιεύονταν στη Δύση, αλλά, επειδή η κοινωνία θεωρούνταν είτε καθυστερημέ-

νη, επομένως έπρεπε να μιμηθεί με γρήγορους ρυθμούς την Ευρώπη, είτε διαφορετική αλλά νέα και ρωμαλέα, οπότε όφειλε να δημιουργήσει τις δικές της κοινωνικές φόρμες, σε κάθε περίπτωση, τα μεταρρυθμιστικά σχέδια έπαιρναν τη μορφή ουτοπικών προτάσεων και πειραματισμών για τη ριζική ανακαίνιση της κοινωνίας. Ουτοπίες των Παλαιόπιστων αναμειγμένες με χιλιαστικές αναμονές, ουτοπίες αγροτικής κοινοκτημοσύνης, εικονοκλαστικές ουτοπίες αντικουλτούρας, πειραματισμοί κοινωνικοί, όπως και καλλιτεχνικοί, ουτοπίες σλαβόφιλων αλλά και αναρχικών, ερωτικές ουτοπίες που αναδιαπραγματεύονταν την έννοια του φύλου, όλες συνολικά συγκροτούσαν έναν ζωντανό και παλλόμενο ιστό από γραπτά, ήχους, εικόνες, πρακτικές, τρόπους ζωής, κοινότητες.

Η βασική διαφορά των ρωσικών ουτοπιών από τις δυτικοευρωπαϊκές ήταν πως άνθιζαν σε ένα έδαφος βαθιά οργωμένο από τη θρησκεία. Επομένως υπέρσχυαν τάσεις μεταφυσικές και ένα ύφος αποκαλυπτικό. Ήταν ένας άλλος δρόμος προς την οικουμενικότητα που επαγγελλόταν η Δύση, και μάλιστα ένας δρόμος εξόδου

από την καθυστέρηση που λογιζόταν επίσης με τα μέτρα της Δύσης και τις δυτικές έννοιες. Οι ρωσικές ουτοπίες παρουσιάζονταν σε ένα πλαίσιο *ιστοριοσοφίας*, στο οποίο η ιστορία του κόσμου, η θέση της Ρωσίας στην ιστορία και η ρωσική ταυτότητα είχαν μια αποκαλυπτική-ουτοπική αύρα. Ακόμη και η επανάσταση, παρά τη μαρξιστική φιλοσοφία της ιστορίας στην οποία βάσιζε το πολιτικό της σκεπτικό, καλλιέργησε μια παρόμοια αύρα. Χρησιμοποιούσε *τύπους* της θρησκευτικής εικονογραφίας όπως ο Τρότσκι ως Άγιος Γεώργιος που σκοτώνει τον καπιταλιστικό δράκο ή οι επαναστάτες ήρωες με το φωτοστέφανο των Αγίων. Σε ένα από τα διασημότερα επαναστατικά θεατρικά έργα του Μαγιακόφσκι (1919), η επαναστατική επαγγελία παίρνει τη μορφή μιας αντιπαράθεσης ανάμεσα σε δύο παραδείσους: τον επαγγελλόμενο επουράνιο και τον γήινο, που η πραγματοποίησή του είχε κιόλας αρχίσει. Μενσεβίκοι και μπολσεβίκοι ήταν φανατικοί αναγνώστες των μυθιστορημάτων επιστημονικής φαντασίας. Μερικοί μάλιστα ήταν και συγγραφείς τους.

ΕΠΙΚΑΙΡΟΤΗΤΑ

Εκδηλώσεις ενημέρωσης και ευαισθητοποίησης στο πλαίσιο της Ευρωπαϊκής Εκστρατείας για την ΑΥΕ 2012-13 με θέμα «Πρόληψη των κινδύνων στην εργασία με τη συμμετοχή όλων»

Στις **2 Οκτωβρίου**, στο πλαίσιο της Ευρωπαϊκής Εκστρατείας για την ΑΥΕ, πραγματοποιήθηκε στον **Βόλο** η **3η Σύσκεψη του Εθνικού Δικτύου Πληροφόρησης για την ΑΥΕ με τη συμμετοχή εταίρων σε θέματα ΑΥΕ** για το έτος 2013. Το θέμα της εκδήλωσης ήταν «**Πρόληψη των κινδύνων στην εργασία με τη συμμετοχή όλων**» ενώ τη διοργάνωσή της επιμελήθηκε η Γενική Διεύθυνση Συνθηκών και Υγιεινής της Εργασίας, του Υπουργείου Εργασίας, Κοινωνικής Ασφάλισης και Πρόνοιας (ΥΠΕΚΑΠ).

Μετά την έναρξη των εργασιών χαιρετισμό απήυθυναν εκπρόσωποι των κοινωνικών εταίρων ενώ στη συνέχεια

αναπτύχθηκαν τα εξής θέματα:

- **Η ανάδειξη της σπουδαιότητας των θεμάτων ΑΥΕ** (Α. Χριστοδούλου, Γενική Διεύθυνση Συνθηκών και Υγιεινής της Εργασίας, ΥΠΕΚΑΠ)
- **Πρωτοβουλίες του EU-OSHA για την προαγωγή της επαγγελματικής ασφάλειας και υγείας με τη συμμετοχή όλων Ευρωπαϊκή Εκστρατεία «Ασφαλείς και Υγιείς Χώροι Εργασίας» 2012-2013** (Ι. Κωνσταντκόπουλος, Εθνικός Εστιακός Πόλος Πληροφόρησης για θέματα Α.Υ.Ε., ΥΠΕΚΑΠ)
- **Νομοθετικό πλαίσιο για την Ασφάλεια και Υγεία στην Εργασία - Διαβούλευση και συμμετοχή** (Α.



Σερκεδάκης, Προϊστάμενος Διεύθυνσης Συνθηκών Εργασίας, ΥΠΕΚΑΠ)

- **Προϋποθέσεις για την πρόληψη των κινδύνων στην εργασία με τη συμμετοχή όλων** (Α. Καραγεωργίου, Προϊστάμενος Διεύθυνσης ΚΕ.Π.Ε.Κ. Κεντρικής Ελάδας / Σ.Ε.Π.Ε.)
- **Η Υγεία και η Ασφάλεια είναι υπόθεση όλων μας - Μήνας ασφάλειας** (Π. Απέργη, Προϊσταμένη ΥΑ εργοστασίου Βόλου, LAFARGE και Βαϊτσης Δημήτρης, Πρόεδρος Ε.Υ.Α.Ε. LAFARGE)
- **Βελτίωση συνθηκών Υ&Α εφαρμόζοντας νέες τεχνικές προσέγγισης στη συνεργασία Διοίκησης και θεσμοθετημένων οργάνων σε ένα δύσκολο εργασιακό περιβάλλον** (Θ. Μυλωνάς, Τεχνικός Ασφάλειας, ΧΑΛΥΒΟΥΡΓΙΑ ΕΛΛΑΔΟΣ)
- **Πρόληψη των επαγγελματικών κινδύνων στην Κ/Ξ «ΟΛΥΜΠΙΑ»** (Π. Λεμονάκης, Πολιτικός Μηχ/κός -Τεχνικός Ασφάλειας, Κ/Ξ ΟΛΥΜΠΙΑ)
- **Πρόληψη επαγγελματικού κινδύνου στη βιομηχανία τροφίμων με τη συμμετοχή όλων** (Ν. Ντόλιας, Δ/ντής εργοστασίου ΠΑΠΑΔΟΠΟΥΛΟΣ Α.Ε.)
- **Μελέτη εκτίμησης επαγγελματικού κινδύνου με τη συμμετοχή όλων** (Ε. Γουργουλιάνης, Επιστημονικός Υπεύθυνος ΕΞΥΠΠ-Τεχνικός Ασφάλειας, ΕΒΕΤΑΜ)
- **Πρόγραμμα OiRA για τη διαδικτυακή, διαδραστική εκπόνηση της Εκτίμησης Κινδύνου στις μικρές και πολύ μικρές επιχειρήσεις** (Μ. Σουβλής, Γεν. Δ/νση Συνθηκών & Υγιεινής της Εργασίας, ΥΠΕΚΑΠ)

Η εκδήλωση έκλεισε με συζήτηση μεταξύ των παρευρισκομένων.

Την **1η Νοεμβρίου** πραγματοποιήθηκε στην **Αθήνα**, η **κεντρική ημερίδα της Ευρωπαϊκής Εβδομάδας για την ΑΥΕ 2013**, με θέμα «**Πρόληψη των κινδύνων στην εργασία με τη συμμετοχή όλων**». Η ημερίδα, την οποία διοργάνωσε, επίσης, η Γενική Διεύθυνση Συνθηκών και Υγιεινής της Εργασίας του ΥΠΕΚΑΠ είχε μεγάλη επιτυχία αφού εξασφάλισε την αθρόα συμμετοχή των ανθρών του χώρου της υγείας και της ασφάλειας.

Οι εργασίες της άνοιξαν με τους χαιρετισμούς των εκπροσώπων των κοινωνικών εταίρων ενώ στη συνέχεια τα θέματα που αναπτύχθηκαν ήταν:

- **Η ανάδειξη της σπουδαιότητας των θεμάτων ΑΥΕ**

(Α. Χριστοδούλου, Αναπλ. Προϊστάμενος Γενικής Διεύθυνσης Συνθηκών και Υγιεινής της Εργασίας, ΥΠΕΚΑΠ).

- **Πρωτοβουλίες του EU-OSHA για την προαγωγή της επαγγελματικής ΑΥ με τη συμμετοχή όλων - Ευρωπαϊκή Εκστρατεία «Ασφαλείς και Υγιείς Χώροι Εργασίας» 2012-2013** (Ι. Κωνσταντακόπουλος, Εθνικός Εστιακός Πόλος Πληροφόρησης για θέματα Α.Υ.Ε., ΥΠΕΚΑΠ)
- **Η συμβολή του Σώματος Επιθεώρησης Εργασίας (Σ.Ε.Π.Ε.) στην προώθηση των θεμάτων ασφάλειας και υγείας στην εργασία** (Χ. Τουφεκούδα, Αναπλ. Προϊσταμένη Διεύθυνσης Προγραμματισμού & Συντονισμού Τεχνικής και Υγειονομικής Επιθεώρησης Κεντρικής Υπηρεσίας Σ.Ε.Π.Ε., ΥΠΕΚΑΠ)
- **Πρόγραμμα «Συνεργασία για την Ασφάλεια» - Βελτίωση των διοικητικών ικανοτήτων των διευθυντικών στελεχών και της συμπεριφοράς των εργαζομένων** (Π. Παγώνη, Δ/τρια Υγιεινής, Ασφάλειας, Περιβάλλοντος & Βιώσιμης Ανάπτυξης Ομίλου ΕΛ.Π.Ε. ΑΕ)
- **Αντιμετώπιση ατυχημάτων μεγάλης έκτασης-Συνεργασία** (Φ. Μοσχόπουλος, Προϊστάμενος Τμήματος Ατυχημάτων Μεγάλης Έκτασης, ΥΠΕΚΑΠ)
- **Ανάλυση ατυχημάτων μεγάλης έκτασης** (Α. Σερκεδάκης, Προϊστάμενος Διεύθυνσης Συνθηκών Εργασίας, Γεν. Δ/νση Συνθηκών & Υγιεινής της Εργασίας, ΥΠΕΚΑΠ)
- **Ουσιαστική κάλυψη της υγείας στην εργασία: απεικόνιση πραγματικότητας** (Ε. Πανταζή, Ειδικός Ιατρός Εργασίας, Πρόεδρος Πανελληνίου Σωματίου Ειδικευμένων Ιατρών Εργασίας)
- **Η Ασφάλεια είναι τρόπος ζωής - εφαρμογή στα Τιμμένα ΧΑΛΥΨ** (Ε. Κοθυφής, Διευθυντής Αειφόρου Ανάπτυξης στην εταιρεία Τιμμένα Χάλυψ)
- **Ο ρόλος του τεχνικού ασφάλειας** (Π. Χατζηδημητράκης, Γεν. Γραμματέας Συνδέσμου Τεχνικών Ασφάλειας Νοτίου Ελλάδος)
- **Η συμβολή των Υπηρεσιών Προστασίας και Πρόληψης στην εφαρμογή των θεμάτων ασφάλειας και υγείας στην εργασία** (Χ. Καλέας, Πρόεδρος Πανελληνίου Συνδέσμου Υπηρεσιών ΕΞ.Υ.Π.Π.)
- **Πρόγραμμα OiRA για τη διαδικτυακή, διαδραστική εκπόνηση της Εκτίμησης Κινδύνου στις μικρές και**



πολύ μικρές επιχειρήσεις (Μ. Σουβλής, Γεν. Δ/ση Συνθηκών & Υγιεινής της Εργασίας, ΥΠΕΚΑΠ)

Το **ΕΛ.ΙΝ.Υ.Α.Ε.** εκπροσώπησε η κα **Θ. Κουκουλάκη**, Τοπογράφος Μηχανικός, Εργονόμος, Υπεύθυνη Κέντρου Ασφάλειας του **ΕΛ.ΙΝ.Υ.Α.Ε.** παρουσιάζοντας το θέμα «**Η συμβολή του ΕΛ.ΙΝ.Υ.Α.Ε. στην προώθηση των θεμάτων ασφάλειας και υγείας στην εργασία**».

Στο τέλος της εκδήλωσης, τα βασικά συμπεράσματα συνόψισε η κα Μ. Καή (Προϊσταμένη Τμήματος Πρόληψης Κινδύνων, Γεν. Δ/ση Συνθηκών & Υγιεινής της Εργασίας του ΥΠΕΚΑΠ).

Στον χώρο της εκδήλωσης στήθηκε περίπτερο **ΕΛ.ΙΝ.Υ.Α.Ε.** απ' όπου διανεμήθηκε έντυπο υλικό. Και οι δύο εκδηλώσεις πραγματοποιήθηκαν με δα-



πάνη του Ευρωπαϊκού Οργανισμού για την Ασφάλεια και την Υγεία στην Εργασία.

3ο ετήσιο συνέδριο "Labor and Insurance" με θέμα «Συνεργασία δημόσιου και ιδιωτικού τομέα για την προαγωγή της απασχόλησης και της ασφάλισης» από το Ελληνοαμερικανικό Επιμελητήριο

Στις **14 Νοεμβρίου** πραγματοποιήθηκε στην Αθήνα το **3ο συνέδριο «Labor and Insurance»** του Ελληνοαμερικανικού Επιμελητηρίου με θέμα «**Συνεργασία δημόσιου και ιδιωτικού τομέα για την προαγωγή της απασχόλησης και της ασφάλισης**».



Το συνέδριο πραγματοποιήθηκε υπό την αιγίδα του Υπουργείου Εργασίας, Κοινωνικής Ασφάλισης και Πρόνοιας, ο Υπουργός του οποίου, **κος Ι. Βρούτσος**, μεταξύ άλλων, απήυθη χαιρετισμό.

Κινήθηκε σε δύο βασικούς και αλληλένδετους άξονες οικονομικής ανάπτυξης και κοινωνικής προστασίας.

Οι εργασίες του συνεδρίου χωριζόταν σε τέσσερις ενότητες:

- Συνεργασίες δημοσίου και ιδιωτικού τομέα για την προώθηση της απασχόλησης
 - i. Κιζόντας σχέσεις εμπιστοσύνης
 - ii. Ανάγκες επιχειρήσεων - Τομείς παρέμβασης
 - iii. Ανοικτή συζήτηση - Συνεργασία στην πράξη
- Οι δημόσιοι φορείς κοινωνικής ασφάλισης και υγείας «αντιμέτωποι» με την πρόκληση της συνεργασίας με τους φορείς του ιδιωτικού τομέα
- Οι φορείς ιδιωτικής ασφάλισης, σύνταξης και υγείας ενόψει της συνεργασίας τους με τον δημόσιο τομέα
- Εξορθολογισμός εργασιακού και ασφαλιστικού κόστους από τις συνέργειες ιδιωτικού και δημόσιου τομέα.



Μεταξύ των ομιλητών του συνεδρίου ήταν και ο πρόεδρος του **ΕΛ.ΙΝ.Υ.Α.Ε.**, **κος Θ.Κ. Κωνσταντινίδης**, ο οποίος ανέπτυξε το θέμα «**Μεγιστοποίηση της υγιεινής και της ασφάλειας των εργαζομένων με τη συνεργασία κοινωνικής και ιδιωτικής ασφάλισης**» υπογραμμίζοντας το υψηλό κόστος της επαγγελματικής νοσηρότητας ενώ αναφέρθηκε στην αναγκαιότητα ύπαρξης στη χώρα μας ταμείου ασφάλισης του επαγγελματικού κινδύνου.

Ο **κος Κωνσταντινίδης** συνεχίζοντας, όπως είπε, το συλλογισμό προηγούμενων ομιλητών αναφέρθηκε στην προσέγγιση του Δημόσιου και Ιδιωτικού τομέα που μπορεί να μεγιστοποιήσει τα προσδοκώμενα στην υγεία και την ασφάλεια των εργαζομένων. Αναφερόμενος στα επαγγελματικά ασφαλιστικά ταμεία σχολίασε ότι μπορούν να διευκολύνουν μια ταχύτερη συνταξιοδότηση για βαρέα και ανθυγιεινά επαγγέλματα (έφερε ως παράδειγμα το βρετανικό σύστημα περί βαρέων που αποκαλείται "prescribed diseases system"). Έκανε αναφορά σε κάποιες νόσους όπως π.χ. η φυματίωση, η οποία



είναι νόσος με ελάχιστα περιστατικά ωστόσο δεν έχει εξαλειφθεί. Ανέφερε επίσης την ελονοσία, που μεταδίδεται από τα κουνούπια και η οποία στον Έβρο, βάσει του ΚΕΕΛΠΝΟ, συνδέθηκε με ένα-δύο περιστατικά λόγω επαγγελματικής έκθεσης. Σχολίασε ότι το ασφαλιστικό σύστημα ασχολείται κυρίως με τις συντάξεις και δεν δαπανά ιδιαίτερα για τα επγγελματικά νοσήματα και που τότε αφορούν μόνο στον ιδιωτικό τομέα της εργασίας, διότι αποτελούν μέρος του κόστους παραγωγής των προϊόντων. Προσέθεσε ότι το ΙΚΑ-ΕΤΑΜ επιμερίζει τα οικονομικά του σε φροντίδα περί την υγεία και σε πρόνοια συντάξεων αλλά υπάρχει διεθνώς και ο φορέας ασφάλισης επαγγελματικού κινδύνου και αντίστοιχα ασφάλιστρα για πρόληψη νοσημάτων ή θεραπεία ή παροχή σε χρήμα. Ανέφερε ότι στην Αυστραλία ο επαγγελματικός κίνδυνος αφορά στο 6,5% του ΑΕΠ, ενώ διεθνώς το ποσοστό κυμαίνεται από 2-9%. Τελείωσε την παρέμβασή του λέγοντας ότι αν νοιαστούν οι ίδιοι οι φορείς που εκτίθενται σε κίνδυνο για την πρόληψη αυτού του κινδύνου, τότε θα προκύψει το προσδοκούμενο.

Στο τέλος των εργασιών συνοψίστηκαν τα συμπεράσματα του συνεδρίου και ακολούθησε δεξίωση.

Πολλοί περισσότεροι από 250 διακεκριμένοι προσκεκλημένοι, εκπρόσωποι της πολιτικής, ακαδημαϊκής και επιχειρηματικής κοινότητας παρακολούθησαν το συνέδριο και έλαβαν μέρος στον εποικοδομητικό διάλογο εκφράζοντας τη βαθιά ανησυχία τους για συναφή θέματα του σήμερα, όπως θέματα για την αγορά εργασίας και την κοινωνική ασφάλιση.

Πηγή: http://www.amcham.gr/index.php?option=com_content&view=article&id=411:3rd-labor-a-insurance-conference-public-private-partnership-for-the-enhancement-of-employment-and-insurance&catid=1:latest-news

Ημερίδα του Συλλόγου Τεχνικών και Υγειονομικών Επιθεωρητών Εργασίας - Υπαλλήλων Υπουργείου Απασχόλησης και Κοινωνικής Προστασίας

Στις **14 Νοεμβρίου** διοργανώθηκε στην Αθήνα, ημερίδα του **Συλλόγου Τεχνικών και Υγειονομικών Επιθεωρητών Εργασίας - Υπαλλήλων Υπουργείου Απασχόλησης και Κοινωνικής Προστασίας** με θέμα «**100 Χρόνια Επιθεώρηση Εργασίας - Παρόν και Μέλλον του Σ.Ε.Π.Ε.**».



Η έναρξη της εκδήλωσης έγινε απ' τον Πρόεδρο του Συλλόγου, κο **Κ. Χατζηνικολαΐδη**, ο οποίος αναφέρθηκε στην πολυετή προσφορά του Σώματος στην ελληνική κοινωνία ενώ επεσήμανε τις ανησυχίες του Συλλόγου για τη διαφαινόμενη οργανωτική και λειτουργική υποβάθμισή του.

Στη συνέχεια, αναγνώστηκε επιστολή του Υφυπουργού Εργασίας, κο **Β. Κεγκέρογλου**, και ακολούθησαν οι χαιρετισμοί των εκπροσώπων των πολιτικών κομμάτων. Ο πρώην Υφυπ. Εργασίας, **Ν. Παναγιωτόπουλος** (βουλευτής ΝΔ), τόνισε ότι στις δύσκολες συνθήκες που διανύει η χώρα είναι ανάγκη το Σ.Ε.Π.Ε. να συνεχίσει να λειτουργεί αξιοπιστα. Ο κο **Δ. Στρατούλης** (βουλευτής ΣΥΡΙΖΑ) αναφέρθηκε στα πλήγματα που έχουν δεχτεί οι εργασιακές σχέσεις στην εποχή του μνημονίου, στη μείωση του προσωπικού του Σ.Ε.Π.Ε. και στα προβλήματα με τα έξοδα κίνησης των επιθεωρητών του Σώματος. Ο κο **Γ. Κουτσούκος** (βουλευτής ΠΑΣΟΚ) μίλησε για την ανάγκη διοικητικής αυτοτέλειας του Σ.Ε.Π.Ε. Ο κο **Π. Χαϊκάλης** (βουλευτής ΑΝΕΛ) τόνισε ότι η δημοκρατία διαφοροποιείται από τα άλλα είδη καθεστώτων από την υπαγωγή των ενεργειών της σε ελέγχους, όπως αυτούς που διενεργεί το Σ.Ε.Π.Ε. Ο κο **Δ. Χατζηνωκράτης** (βουλευτής ΔΗΜΑΡ) ανέφερε ότι με πρόσχημα τη δημοσιονομική εξυγίανση επλήγησαν εργατικά δικαιώματα και

ότι το Σ.Ε.Π.Ε. θα πρέπει να εξαιρεθεί από τα προγράμματα διαθεσιμότητας. Η κα **Ε. Γεωργιάδου** (εκπρόσωπος ΚΚΕ) τόνισε ότι το θέμα δεν είναι η εξαίρεση του Σώματος από ρυθμίσεις (π.χ. διαθεσιμότητα), αλλά η συμπόρευσή του με όλους τους εργαζόμενους κατά της πολιτικής της ΕΕ που υπηρετεί την κερδοφορία του κεφαλαίου. Εκπρόσωπος της Task Force ανέφερε ότι παρότι στη χώρα υπάρχει πρόβλημα εφαρμογής των νόμων, η συνεργασία της Task Force με το Σ.Ε.Π.Ε. είναι πολύ καλή. Την ημερίδα χαιρέτησε επίσης ο κο **Ματάλας** (Σ.Ε.Π.Ε.), ενώ ο πρώην Ειδικός Γραμματέας του Σώματος, κο **Μ. Χάλαρης**, εκτίμησε ότι, τελικά, το Σ.Ε.Π.Ε. θα παραμείνει Ειδική Γραμματεία στο πλαίσιο του Υπουργείου Εργασίας. Ο κο **Α. Αντωνάτος** (Αντιπρόεδρος ΑΔΕΔΥ) τόνισε τις ευθύνες των πολιτικών ηγεσιών για την κατάσταση και ζήτησε να γίνει σεβαστή η αυτονομία της δημόσιας διοίκησης από αυτές. Η κα **Γ. Τσακιά** (Πρόεδρος ΟΣΥΠΕ) μίλησε για την ανάγκη συντονισμένης δράσης όλων των υπαλλήλων του Υπουργείου Εργασίας για την αντιμετώπιση των προβλημάτων. Η κα **Χ. Καραγιώργη** (πρόεδρος του Πανελληνίου Συλλόγου Επιθεωρητών Εργασίας του Σ.Ε.Π.Ε.) αναφέρθηκε στην ανάγκη να γίνει σεβαστή η αρχή της ανεξαρτησίας και της ελευθερίας κρίσεως των επιθεωρητών, όπως επιτάσσει η υπ' αριθμ. 81 Διεθνής Σύμβαση του ILO.



Μετά την ολοκλήρωση των χαιρετισμών, και στο κύριο σώμα των ομιλητών της ημερίδας, ο Πρόεδρος του



ΕΛ.ΙΝ.Υ.Α.Ε., καθ. **Θ.Κ. Κωνσταντινίδης**, αναφερόμενος στο ρόλο του Σ.ΕΠ.Ε. κατά την τελευταία εκαντονταετία, έκανε αναδρομή στις προσπάθειες δημιουργίας πολιτικής πρωτογενούς πρόληψης, τονίζοντας τον ρόλο επιστημονικών φορέων, όπως της Ελληνικής Εταιρείας Ιατρικής της Εργασίας και Περιβάλλοντος (ΕΕΙΕΠ) και του Ελληνικού Ινστιτούτου Υγιεινής και Ασφάλειας της Εργασίας (ΕΛ.ΙΝ.Υ.Α.Ε.). Ο προϊστάμενος Διεύθυνσης ΚΕΠΕΚ Ανατολικής Αττικής και Βορείου Αιγαίου, κος **Δ. Τάγκας**, παρουσίασε το έργο του Σ.ΕΠ.Ε. κατά τα 100 χρόνια παρουσίας του στο δημόσιο βίο, αναλύοντας τα νομοθετήματα της συγκρότησής του και την προσφορά του στην προστασία της ασφάλειας και της υγείας των εργαζομένων. Ο Επιθεωρητής Ασφάλειας και Υγείας στην Εργασία στο ΚΕΠΕΚ Αθηνών και Κρήτης, κος **Ι. Ρήγος**, ανέπτυξε τον κοινωνικό ρόλο της Επιθεώρησης Ασφάλειας και Υγείας στην Εργασία, επισημαίνοντας τις πολύμορφες ικανότητες που πρέπει να διαθέτει ο επιθεωρητής για να επιτελέσει το δύσκολο έργο του. Η Ειδικός Ιατρός Εργασίας και Πρόεδρος του Πανελληνίου Σωματείου Ειδικευμένων Ιατρών Εργασίας, κα **Ε. Πανταζή**, μίλησε για τον ρόλο των ΚΕΠΕΚ από τη σκο-

πιά των Ειδικών Ιατρών Εργασίας, τόνισε την αναγκαία συνεργασία ιατρών και τεχνικών και τάχθηκε κατά της επικράτησης μιας εισπρακτικής λογικής στο Σ.ΕΠ.Ε. Ο κος **Στ. Χαλάτσας**, Επιθεωρητής Ασφάλειας και Υγείας στην Εργασία (ΚΥΣΕΠΕ) παρουσίασε εκτενή στατιστική ανάλυση των εργατικών ατυχημάτων στη χώρα κατά τις τελευταίες δεκαετίες και προσπάθησε να ανιχνεύσει αιτίες πίσω από τις τάσεις που εμφανίζονται. Ο κος **Δ. Παπαδόπουλος**, Επιθεωρητής Ασφάλειας και Υγείας στην Εργασία στο ΚΕΠΕΚ Αθηνών και Κρήτης αναφέρθηκε στην κοινωνική και οικονομική διάσταση της πρόληψης των εργατικών ατυχημάτων. Όπως και ο προηγούμενος ομιλητής, αναφέρθηκε στη μείωση των εργατικών ατυχημάτων κατά τα τελευταία χρόνια, η οποία, ωστόσο, δεν μπορεί να αποδοθεί αποκλειστικά στα φαινόμενα αποβιομηχάνισης, αλλά και στην εντατικοποίηση των ελέγχων από το Σ.ΕΠ.Ε. Ο Γεν. Γραμματέας του Συνδέσμου Τεχνικών Ασφάλειας Νοτίου Ελλάδος, κος **Π. Χατζηδημητράκης**, μίλησε για τον ρόλο του Τεχνικού Ασφάλειας στις παρούσες συνθήκες, ιδίως όταν η συντριπτική πλειοψηφία των επιχειρήσεων στη χώρα μας κατατάσσεται στις μικρού μεγέθους και ο εργοδότης καλείται, με ελλιπείς γνώσεις, να ασκήσει τον σχετικό ρόλο. Τέλος, ο κος **Τ. Παπαδόπουλος**, χημικός, ως εκπρόσωπος των ΕΞΥΠΠ, αναφέρθηκε στην ανάγκη αύξησης των ελέγχων από μέ-



ρους του Σ.ΕΠ.Ε. και στη δημιουργία ενιαίων κριτηρίων λειτουργίας των Υπηρεσιών του σε όλες τις περιοχές της χώρας.

Στον χώρο της εκδήλωσης στήθηκε περίπτερο από το οποίο διανεμήθηκε έντυπο υλικό του **ΕΛ.ΙΝ.Υ.Α.Ε.**

Σεμινάριο για τη διαδικτυακή, διαδραστική εκπόνηση της μελέτης εκτίμησης επαγγελματικού κινδύνου στον χώρο των μικρομεσαίων (ΜΜΕ) και ιδίως των μικρών και των πολύ μικρών επιχειρήσεων μέσω των κλαδικών εργαλείων OiRA

Στις **19 Νοεμβρίου**, στο πλαίσιο της προαγωγής του Προγράμματος **OiRA**¹ στη χώρα μας για τη διαδικτυακή,

διαδραστική εκπόνηση της μελέτης εκτίμησης επαγγελματικού κινδύνου στον χώρο των μικρομεσαίων (ΜΜΕ)

¹ OiRA: Online Risk Assessment Tools (Διαδικτυακά Διαδραστικά Εργαλεία για την Εκτίμηση Κινδύνου)

και ιδίως των μικρών και των πολύ μικρών επιχειρήσεων μέσω των κλαδικών εργαλείων OiRA, πραγματοποιήθηκε **σεμινάριο** στο Κ.Ε.Κ. της ΓΣΕΒΕΕ στην Αθήνα. Στο σεμινάριο συμμετείχαν εργοδότες και εργαζόμενοι από διάφορους κλάδους οικονομικής δραστηριότητας.

Το Πρόγραμμα OiRA, το οποίο προωθεί ο EU-OSHA με την έγκριση της Ευρωπαϊκής Επιτροπής και σε συνεργασία με τους κοινωνικούς εταίρους σε όλα τα κράτη-μέλη αφορά στην ανάπτυξη Διαδικτυακών Διαδραστικών Εργαλείων για την Εκτίμηση Κινδύνου σε διάφορους κλάδους οικονομικής δραστηριότητας. Σε ευρωπαϊκό επίπεδο εντάσσεται στο πλαίσιο της Κοινωνικής Στρατηγικής για την ΑΥΕ 2007-12 και σε εθνικό στο πλαίσιο της Εθνικής Στρατηγικής για την ΑΥΕ 2010-13 και έχει ως στόχο την τεχνική υποστήριξη των μικρών και πολύ μικρών επιχειρήσεων ως προς τη νομική απαίτηση για διενέργεια και τήρηση γραπτής εκτίμησης επαγγελματικού κινδύνου.

Ο EU-OSHA και το Δίκτυο των Εθνικών Εστιακών Πό-

λων του, αναγνωρίζοντας την αξία της συγκεκριμένης διαδικτυακής εφαρμογής, εργάζονται για τη διάδοσή της σε όλο τον ευρωπαϊκό χώρο, αφού οι μικρομεσαίες επιχειρήσεις δεν μπορούν να ανταπεξέλθουν σε αυτή την υποχρέωσή τους λόγω έλλειψης οικονομικών πόρων, χρόνου, προσωπικού, τεχνογνωσίας αλλά και λόγω έλλειψης ενημέρωσης, ευαισθητοποίησης και λανθασμένης αντίληψης για τη σημασία και τη σπουδαιότητα της διασφάλισης ασφαλών και υγιών συνθηκών εργασίας.

Σημειώνεται ότι στο πλαίσιο της πανευρωπαϊκής αυτής προσπάθειας, η χώρα μας συμμετέχει με ρόλο πρωταγωνιστικό. Με πρωτοβουλία της αρμόδιας Γενικής Δ/σης Συνθηκών και Υγιεινής της Εργασίας του ΥΕΚΑ&Π έχουν ήδη αναπτυχθεί πιλοτικά δύο εργαλεία OiRA (ένα για τον κλάδο των εταιρειών τροφοδοσίας-catering και ένα για τον κλάδο των κρεοπωλείων), ενώ εκπονούνται ήδη από τον **ΕΛ.ΙΝ.Υ.Α.Ε.** άλλα έξι εργαλεία OiRA για διάφορους άλλους κλάδους οικονομικής δραστηριότητας.



Εκδηλώσεις για την υποστήριξη των μικρομεσαίων επιχειρήσεων (ΜΜΕ) σε θέματα ασφάλειας και υγείας στην εργασία (ΑΥΕ)

Στις **3 Οκτωβρίου** και στις **18 και 28 Νοεμβρίου** διοργανώθηκαν στα Επιμελητήρια Αρκαδίας (Τρίπολη) Μαγνησίας (Βόλος) και Αθήνας, αντίστοιχα **σεμινάρια** με στόχο την ενημέρωση και την ευαισθητοποίηση εκπροσώπων συλλογικών φορέων ΜΜΕ και ιδίως μικρών και πολύ μικρών επιχειρήσεων, καθώς και εργοδοτών και εργαζομένων στον ίδιο χώρο, για βασικά θέματα ΑΥΕ. Την εκδήλωση, διοργάνωσαν από κοινού, με την οικονομική υποστήριξη του Ευρωπαϊκού Οργανισμού για την ΑΥΕ (EU-OSHA), ο Εθνικός Εστιακός Πόλος Πληροφόρησης για θέματα ΑΥΕ της Γενικής Δ/σης Συνθηκών και Υγιεινής της Εργασίας του Υπουργείου Εργασίας, Κοινωνικής Ασφάλισης και Πρόνοιας (ΥΕΚΑ&Π) και τα Επιμελητήρια, ως μέλη του Enterprise

Europe Network-Hellas¹.

Τα σεμινάρια ήταν μια πρωτοβουλία του Υπουργείου στην προσπάθεια στήριξης των ΜΜΕ και ιδίως των μικρών και πολύ μικρών επιχειρήσεων της χώρας, με στόχο τη βελτίωση των συνθηκών εργασίας και του εργασιακού περιβάλλοντος και την αποτελεσματικότερη πρόληψη των ατυχημάτων και των ασθενειών που απειλούν όλους όσους εργάζονται στις επιχειρήσεις αυτές. Εντάσσονται, επίσης, στο πλαίσιο των δεσμεύσεων της Ελληνικής Πολιτείας για τη στήριξη των ΜΜΕ όσον αφορά στην πρόληψη των επαγγελματικών κινδύνων και την προαγωγή των θεμάτων ΑΥΕ, όπως καταγράφονται στο επίσημο κείμενο της Εθνικής Στρατηγικής 2010-2013 για την ΑΥΕ. Πρόκειται για μια ακόμα δράση που απορρέει από

¹ Σημειώνεται ότι το δίκτυο αυτό αποτελεί τον εθνικό κλάδο του αντίστοιχου πανευρωπαϊκού δικτύου και είναι μια κοινοπραξία 12 φορέων, οι οποίοι παρέχουν υποστηρικτικές υπηρεσίες σε ελληνικές μικρομεσαίες επιχειρήσεις και ερευνητικούς φορείς και οργανισμούς.

το Σύμφωνο Συνεργασίας² που υπογράφηκε τον Ιούνιο του 2011, μεταξύ του Υπουργείου Εργασίας και του Enterprise Europe Network-Hellas.

Η Γενική Διεύθυνση Συνθηκών και Υγιεινής της Εργασίας, στο πλαίσιο του θεσμικού της ρόλου ως επιτελικής αρχής του ΥΕΚΑ&Π για την προαγωγή των θεμάτων ΑΥΕ στη χώρα μας, με τη συνεχή υποστήριξη του Ευρωπαϊκού Οργανισμού για την ΑΥΕ (European Agency for Safety and Health at Work - EU-OSHA) και σε στενή συνεργασία με το Enterprise Europe Network-Hellas και τα μέλη του, έχουν αναλάβει τα τελευταία τρία χρόνια την οργάνωση δράσεων που αποσκοπούν στην ενημέρωση και την ευαισθητοποίηση εργοδοτών και εργαζομένων στον χώρο των ΜΜΕ και ιδίως των μικρών και πολύ μικρών επιχειρήσεων, για τα βασικά θέματα ΑΥΕ.

Τέλος, οι δράσεις αυτές εντάσσονται τόσο στο πλαίσιο των δράσεων της **Ευρωπαϊκής Εβδομάδας Ασφάλειας και Υγείας στην Εργασία** που υλοποιούνται σε όλη την Ευρώπη κάθε Οκτώβριο και διοργανώνονται από τον EU-OSHA και το Δίκτυο των Εθνικών Εστιακών Πόλων του όσο και στο πλαίσιο των δράσεων της **Ευρω-**

παϊκής Εβδομάδας για τις Μικρομεσαίες Επιχειρήσεις που υλοποιούνται την ίδια χρονική περίοδο και διοργανώνονται από το Enterprise Europe Network και τους εθνικούς κλάδους του.



Τρίπολη



Βόλος



Αθήνα

1η Ημερίδα Επιτροπών Υγείας Ασφάλειας της Εργασίας ΟΤΕ

Στις **28 Νοεμβρίου** πραγματοποιήθηκε η **1η ημερίδα Επιτροπών Υγείας και Ασφάλειας της Εργασίας ΟΤΕ**. Την ημερίδα διοργάνωσαν οι Ε.Υ.Α.Ε. ΟΤΕ-01 με την υποστήριξη της Δ.Ε.Ε.Ο. ΟΤΕ και τελούσε υπό την αιγίδα του Προέδρου και Δ. Συμβούλου του ΟΤΕ, κ. Μ. Τσαμάζ.

Μετά την έναρξη των εργασιών χαιρετισμό απήθυσαν οι κ.κ.: **Ε. Σκιαδά** (Ε.Υ.Α.Ε. - Cosmote), **Γ. Μαργιόλης** (ΟΜΕ-ΟΤΕ) και **Γ. Παπαμάρκου** (ΠΕΤ-ΟΤΕ).

Το **ΕΛ.ΙΝ.Υ.Α.Ε.** εκπροσώπησε η **κα Θ. Κουκουλάκη**, Υπεύθυνη του Κέντρου Ασφάλειας της Εργασίας

του Ινστιτούτου. Η κα Κουκουλάκη παρουσίασε κλαδική μελέτη με τίτλο «**Εκτίμηση και πρόληψη του επαγγελματικού κινδύνου στις τηλεπικοινωνίες - Τηλεφωνικά κέντρα**» που εκπονήθηκε από το ΕΛ.ΙΝ.Υ.Α.Ε. κατά το χρονικό διάστημα Απρίλιος 2003 - Ιούνιος 2004, στο πλαίσιο του Επιχειρησιακού προγράμματος «Ανταγωνιστικότητα» του Υπουργείου Ανάπτυξης. Σκοπός της μελέτης ήταν η καταγραφή και η εκτίμηση των βλαπτικών παραγόντων του εργασιακού περιβάλλοντος στον κλάδο των τηλεπικοινωνιών και ως ομάδα στόχος από τον κλάδο επιλέχθηκαν οι εργαζόμενοι στα τηλεφωνικά κέντρα.

² Στο κείμενο αυτό, τα δύο συμβαλλόμενα μέρη εκδηλώνουν εγγράφως το ενδιαφέρον τους και δεσμεύονται να εργαστούν από κοινού για τον σχεδιασμό, την οργάνωση, τον συντονισμό και την υλοποίηση δράσεων προκειμένου να προωθηθεί και να υποστηριχτεί σε εθνικό επίπεδο η πρωτοβουλία για την αποτελεσματικότερη προαγωγή των θεμάτων ΑΥΕ στον τομέα των ΜΜΕ και, ιδίως, των μικρών και πολύ μικρών επιχειρήσεων.

Άλλοι ομιλητές στη διοργάνωση ήταν οι κ.κ.: **Ε. Πατσαζή** (Ειδική Ιατρός Εργασίας MSc), **Α. Σερκεδάκης** (Υπουργείο Εργασίας, Κοινωνικής Ασφάλισης και Πρόνοιας), **Ε. Πετούμενος** και **Ε. Λυκίσσα** (Ι.Ο.Α.Σ Πάνος Μυλωνάς) και από τον ΟΤΕ οι κ.κ.: **Ν. Γκιουζελάκης**, **Ι.**

Κουκουσέλης, **Π. Φέτσας**, **Η. Ιντζιπέογλου**, **Ι. Ζέππος** και **Δ. Σίμος**.

Στο πλαίσιο της εκδήλωσης πραγματοποιήθηκε άσκηση πυρόσβεσης.



32η Σύσκεψη - Συνεργασία Διυλιστηρίων σε θέματα ΥΑΕ στη Θεσσαλονίκη

Στις **22 Νοεμβρίου** πραγματοποιήθηκε στη Θεσσαλονίκη η 32η Σύσκεψη - Συνεργασία Διυλιστηρίων σε θέματα Υγιεινής και Ασφάλειας της Εργασίας. Η σύσκεψη φιλοξενήθηκε τη φετινή χρονιά από την Ελληνικά Πετρέλαια Α.Ε., ενώ τη διοργάνωση ανέλαβε η Βιομηχανική Εγκατάσταση Θεσσαλονίκης (ΒΕΘ) του Ομίλου με προεδρεύοντα τον κ. Γ. Ζαγκλιβερινό, Δ/ντή Υγιεινής και Ασφάλειας, Προστασίας Περιβάλλοντος και Διασφάλισης Ποιότητας ΒΕΘ.

Στη σύσκεψη συμμετείχαν κλιμάκια του Υπουργείου Περιβάλλοντος Ενέργειας και Κλιματικής Αλλαγής, του Εργαστηρίου Αξιοπιστίας και Βιομηχανικής Ασφάλειας του ΕΚΕΦΕ «Δημόκριτος», του Εργαστηρίου Βιομηχανικής Ασφάλειας του Πολυτεχνείου Κρήτης, της MOTOR OIL, της ΚΑΥΑΛΑ OIL, της Ασπροφώς, της ΔΕΣΦΑ Α.Ε., της Περιφέρειας Κεντρικής Μακεδονίας, της Πυροσβεστικής Υπηρεσίας Θεσσαλονίκης, της ΔΙΑΧΟΝ, του Ομίλου ΕΛ.ΠΕ. και της ΕΚΟ-ΕΛΛΗΝΙΚΑ ΚΑΥΣΙΜΑ ΑΕ. Το ΕΛ.ΙΝ.Υ.Α.Ε. εκπροσώπησε ο κος Χ. Χατζιωάννου, Δ/ντής Κατάρτισης ΕΛ.ΙΝ.Υ.Α.Ε.

Παρουσιάστηκαν νέες εφαρμογές και πρακτικές αναβάθμισης ασφάλειας και υγείας σε έργα και εγκαταστάσεις Διυλιστηρίων, αναλύθηκαν -μέσω παρουσίασης case study- λύσεις και σχέδια διαχείρισης

έκτακτων καταστάσεων, παρουσιάστηκαν αποτελέσματα προγραμμάτων από ερευνητικούς φορείς και αναλύθηκαν επιπτώσεις αναθεώρησης των BREF Διυλιστηρίων στο πλαίσιο της Οδηγίας για τις βιομηχανικές εκπομπές.

Η σύσκεψη παρουσίασε μεγάλη επιτυχία συμμετοχής, ενώ πολύ θετικά ήταν τα σχόλια σε επίπεδο διοργάνωσης από τα ΕΛ.ΠΕ ΒΕΘ. Η επόμενη συνάντηση θα διοργανωθεί στην Αθήνα από τη ΔΕΣΦΑ ΑΕ.



Πανελλαδικό Συνέδριο ΥΑΕ του Συλλόγου Τεχνικών Ασφάλειας Ελλάδος

Στις **20 Δεκεμβρίου**, στο πλαίσιο του πολυσυνεδρίου Money Show 2013, έγινε στην Αθήνα το **Πανελλαδικό Συνέδριο του Συλλόγου Τεχνικών Ασφάλειας Ελλάδος (ΣΤΑΕ)** με θέμα **«Αναβάθμιση του θεσμού υγείας και ασφάλειας στην εργασία»**.

Στο συνέδριο χαιρετισμούς απήθυσαν οι κ.κ.:

- **Α. Χριστοδούλου** (Υπ. Εργασίας, Πρόνοιας και Κοινωνικής Ασφάλισης) ο οποίος ανακοίνωσε ότι το Υπουργείο ανέλαβε πρωτοβουλία για την προώθηση των θεμάτων ΥΑΕ στα σχολεία, καθώς και ότι θέμα της Ευρωπαϊκής Εκστρατείας 2014- 2015 θα είναι τα ψυχοσωματικά προβλήματα στους χώρους εργασίας
- **Ε. Ζωγράφου** (ΚΕΠΕΚ Δυτ. Αττικής) που ανέφερε ότι αρκετοί πλέον εργαζόμενοι αγωνιούν σήμερα κυρίως για τη θέση της εργασίας τους, παραμερίζοντας καμιά φορά τα θέματα ΥΑΕ
- **Κ. Χατζηνικολαΐδης** (Πρ. Επιθεωρητών Εργασίας), που είπε ότι η πλειοψηφία των μικρομεσαίων επιχειρήσεων προβλέπει μείωση απασχόλησης και επενδύσεων στην ΥΑΕ κατά το 2014 και πρότεινε μια διαδικασία πιστοποίησης για τους Τ.Α. της χώρας.
- **Θ.Κ. Κωνσταντινίδης** (Πρ. ΕΛ.ΙΝ.Υ.Α.Ε.) που αναφέρθηκε στον ρόλο όλων των κοινωνικών φορέων για την προώθηση της ΥΑΕ.
- **Π. Χατζηδημητράκης** (Γεν. Γραμ. ΣΤΑΕ) που ανέπτυξε τις προτάσεις του Συλλόγου για τη βελτίωση της ΥΑΕ ενώ τόνισε την ανάγκη πιστοποίησης των Τ.Α. και τη χρησιμότητα προώθησης των θεμάτων ΥΑΕ στα σχολεία.
- Από τα πολιτικά κόμματα χαιρέτισαν οι κ.κ. **Π. Χαϊκάλης** (ΑΝΕΛ) και **Β. Οικονόμου** (ΔΗΜΑΡ).

Στο κυρίως σώμα των ομιλιών του Συνεδρίου αναπτύχθηκαν τα πιο κάτω θέματα:

- **Επιθεώρηση εργασίας, απεικόνιση της πραγματικότητας, Δ. Τάγκας**, (Διευθυντής ΚΕΠΕΚ Αττικής) Ο κος Τάγκας ανέπτυξε τα προβλήματα που αντιμετωπίζει η Επιθεώρηση Εργασίας και πιθανούς τρόπους υπέρβασής τους.
- **Οι υποδομές της ποιότητας ως βασικά εργαλεία στη**

διαχείριση της ασφάλειας και υγείας κατά την εργασία, Γ. Μαθιουδάκης (Μηχ. Μεταλλείων - Μεταλλουργός). Ο κος Μαθιουδάκης αναφέρθηκε στις υποδομές ποιότητας της χώρας (τυποποίηση, πιστοποίηση, διαπίστευση, μετρολογία) ως βασικών εργαλείων στη διαχείριση της ΥΑΕ.

- **Επικίνδυνες ουσίες, Εκτίμηση Επικινδυνότητας, (REACH - CLP), Εργοστασιακές εμπειρίες, Α. Βελισσαρίου** (Ελληνική Αεροπορική Βιομηχανία). Ο κος Βελισσαρίου αναφέρθηκε στους νέους θεσμούς που διαθέτει η Ευρωπαϊκή Ένωση για την αντιμετώπιση των κινδύνων από τις χημικές ουσίες (Κανονισμοί REACH και CLP).
- **Υπολογιστικά προγράμματα δημιουργίας μελετών επικινδυνότητας, Γ. Ρουμελιώτης** (4M)
- **Η ποινική ευθύνη στο εργατικό ατύχημα, Α. Παπαναστασίου** (δικηγόρος)
- **Κάλυψη της υγείας στους χώρους εργασίας. Συνέργεια Τ.Α. & Ιατρών εργασίας απεικόνιση της πραγματικότητας, Ε. Πανταζή** (Ειδική Ιατρός Εργασίας, MD, MSc)
- **Εργατικά ατυχήματα και ευθύνη, ο ρόλος της ασφάλισης, Γ. Κουτίνας** (εμπειρογνώμονας Ασφάλισης Επαγγελματικής Ευθύνης)
- **Στόχοι και προτεραιότητες για την υγεία και την ασφάλεια στον ΤΙΤΑΝΑ, Ε. Πολίτης** (Διευθ. ΥΑΕ Τομέα Ελλάδας της ΤΣΙΜΕΝΤΑ ΤΙΤΑΝ)

Οι παρουσιάσεις των ομιλιών θα δημοσιευτούν στην ιστοσελίδα του συλλόγου <http://www.stae.gr/>



Νομοθετικές εξελίξεις



Επιμέλεια: Αφροδίτη Δαΐκου

Νόμος 4174/2013 (ΦΕΚ 170/Α/26.7.2013): Φορολογικές διαδικασίες και άλλες διατάξεις. Το άρθρο 70§3 αναφέρει ότι: «Για πρόσωπα που ασκούν εκμετάλλευση αυτοκινήτων δημόσιας χρήσης (ΤΑΞΙ) στην οποία απασχολούνται μέχρι τρεις (3) εργαζόμενοι, η προβλεπόμενη στο άρθρο 22 του ν. 3850/2010 επιμόρφωση τεχνικού ασφαλείας συντελείται, με ηλεκτρονική δήλωσή τους στις οικείες καταστάσεις εργασίας ότι έχουν ενημερωθεί και εφαρμόζουν τις σχετικές οδηγίες του ηλεκτρονικού εντύπου με τίτλο «Πρόληψη Ατυχη-

μάτων στο χώρο Εργασίας», το οποίο είναι αναρτημένο στην ιστοσελίδα του Υπουργείου Εργασίας, Κοινωνικής Ασφάλισης και Πρόνοιας (www.ypagr.gr)».

Νόμος 4178/2013 (ΦΕΚ 174/Α/8.8.2013): Αντιμετώπιση της αυθαίρετης δόμησης - Περιβαλλοντικό Ισοζύγιο και άλλες διατάξεις. Με το άρθρο 48§1 του νόμου απαιτείται κατά την τοποθέτηση ικριωμάτων, κατάθεση Σχεδίου και Φακέλου ασφαλείας και υγείας του έργου με ορισμό του υπεύθυνου συντονιστή σύμφωνα με τα οριζόμενα στο π.δ. 305/1996 και δήλωση ανάληψης της ευ-

θύνης από μηχανικό για την επίβλεψη του έργου.

Νόμος 4199/2013 (ΦΕΚ 216/Α/11.10.2013): Δημόσιες υπεραστικές οδικές μεταφορές επιβατών - Ρυθμιστική Αρχή Επιβατικών Μεταφορών και άλλες διατάξεις. Με το άρθρο 53 του νόμου καθορίζεται η απαιτούμενη απόσταση για την ίδρυση σταθμών υπεραστικών λεωφορείων από σχολεία ή ενοριακούς ναούς. Με το άρθρο 107 τροποποιείται η κωδικοποιημένη νομοθεσία κατασκευής δημόσιων έργων (κ.ν. 3669/2008, 116/Α) και ειδικότερα διατάξεις που αφορούν στον τύπο κατάταξης των εργοληπτικών επιχειρήσεων στο Μ.Ε.ΕΠ. και στις τάξεις και κατηγορίες του Μ.Ε.ΕΠ. Με το άρθρο 115 τροποποιούνται διατάξεις των ν. 4070/2012, ν. 3710/2008, ν. 2773/1999 και του π.δ. 595/1984 που σχετίζονται με πρατήρια καυσίμων. Επίσης τα άρθρα 111, 116 και 112 αφορούν αντίστοιχα στα μηχανήματα έργων, στα συνεργεία αυτοκινήτων και στις απαιτούμενες κυκλοφοριακές συνδέσεις σε πρατήρια υγρών καυσίμων εντός οικισμών.

Υπουργική Απόφαση οικ. 32205/Δ10.96/2013 (ΦΕΚ 2562/Β/11.10.2013): Ελάχιστα απαιτούμενα υλικά πρώτων βοηθειών στους χώρους εργασίας. (Σχετική εγκύκλιος οικ. 36801/Δ10.114/Β.11.2013).

Ν. 4150/2013 (ΦΕΚ 102/Α`/29.4.2013) Ανασυγκρότηση του Υπουργείου Ναυτιλίας και Αιγαίου και άλλες διατάξεις.

Π.Δ. 122/2013 (ΦΕΚ 177/Α`/12.8.2013) Προσαρμογή της ελληνικής νομοθεσίας στην Οδηγία 2011/70/Ευρατόμ του Συμβουλίου της 19ης Ιουλίου 2011 περί θεσπίσεως κοινοτικού πλαισίου για την υπεύθυνη και ασφαλή διαχείριση αναλωθέντων καυσίμων και ραδιοεργών αποβλήτων (ΕΕ L 199/02.08.2011).

Υπουργική Απόφαση 531.5-1/2013/3791/2013 (ΦΕΚ 2609/Β/15.10.2013): Αποδοχή τροποποιήσεων στο Παράρτημα του Πρωτοκόλλου του 1978 του σχετικού με τη διεθνή Σύμβαση για την πρόληψη της Ρύπανσης από πλοία, 1973, (Τροποποιήσεις στον Τύπο Α και Β του Συμπληρώματος του Διεθνούς Πιστοποιητικού Πρόληψης Ρύπανσης από Πετρέλαιο (ΔΠΠΡΠ)).

Υπουργική Απόφαση 531.5-1/2013/3792/2013 (ΦΕΚ 2609/Β/15.10.2013): Αποδοχή τροποποιήσεων στο Παράρτημα του Πρωτοκόλλου του 1978 του σχετικού με τη διεθνή Σύμβαση για την πρόληψη της ρύπανσης από πλοία, 1973, (Τροποποιήσεις στα Παραρτήματα Ι και ΙΙ της MARPOL 73/78 που καθιστούν τον Κώδικα για τους Αναγνωρισμένους Οργανισμούς υποχρεωτικό).

Υπουργική Απόφαση οικ. 55174/2013 (ΦΕΚ 2605/Β/15.10.2013): Διαδικασία έγκρισης και απαιτούμενα δικαιολογητικά για εργασίες για τις οποίες απαιτείται έγκριση εργασιών μικρής κλίμακας.

Υπουργική Απόφαση 3829/259/2013 (ΦΕΚ 2517/Β/8.10.2013): Φόρτωση ρυμουλκούμενων - ημιρυμουλκούμενων σε οδικά οχήματα.

Υπουργική Απόφαση 40955/4862/2013 (ΦΕΚ 2514/Β/7.10.2013): Προσαρμογή της ελληνικής νομοθεσίας προς τις διατάξεις της Οδηγίας 2012/45/ΕΕ

της Επιτροπής της 3ης Δεκεμβρίου 2012 για την δεύτερη προσαρμογή στην επιστημονική και τεχνική πρόοδο των παραρτημάτων της οδηγίας 2008/68/ΕΚ του Ευρωπαϊκού Κοινοβουλίου και του Συμβουλίου, σχετικά με τις εσωτερικές μεταφορές επικίνδυνων εμπορευμάτων.

Υπουργική Απόφαση 54461/1779/Ε.103/2013 (ΦΕΚ 2500/Β/4.10.2013): Αντικατάσταση του παραρτήματος Ι του άρθρου 4 της υπ' αριθμ. 9268/469/2007 κοινής υπουργικής απόφασης (286/Β), σε συμμόρφωση με τις διατάξεις της οδηγίας 2013/2/ΕΕ «για την τροποποίηση του παραρτήματος Ι της οδηγίας 94/62/ΕΚ του Ευρωπαϊκού Κοινοβουλίου και του Συμβουλίου για τις συσκευασίες και τα απορρίμματα συσκευασίας» της Ευρωπαϊκής Επιτροπής της 7ης Φεβρουαρίου 2013.

Υπουργική Απόφαση οικ. 191002/2013 (ΦΕΚ 2220/Β/9.9.2013): Τροποποίηση της υπ' αριθμ. 145116/2011 κοινής υπουργικής απόφασης «Καθορισμός μέτρων, όρων και διαδικασιών για την επαναχρησιμοποίηση επεξεργασμένων υγρών αποβλήτων (354/Β) και συναφείς διατάξεις».

Υπουργική Απόφαση 28153/126/2013 (ΦΕΚ 2163/Β/30.8.2013): Τροποποίηση και συμπλήρωση της υπ' αριθμ. 5072/6/25.2.2013 απόφασης (ΦΕΚ 449/Β/25.2.2013) του Υπουργού Εργασίας, Κοινωνικής Ασφάλισης και Πρόνοιας περί επανακαθορισμού των όρων και προϋποθέσεων ηλεκτρονικής υποβολής στοιχείων για θέματα αρμοδιότητας του Σώματος Επιθεώρησης Εργασίας (ΣΕΠΕ) και Οργανισμού Απασχολήσεως Εργατικού Δυναμικού (ΟΑΕΔ) όπως ορίζουν οι υποπαραγράφοι ΙΑ. 10, 11, 12, 13 και 14 του άρθρου πρώτου του ν. 4093/2012.

Υπουργική Απόφαση Οικ. 27953/1745/2013 (ΦΕΚ 2122/Β/28.8.2013): Εθνικό Μητρώο Φορτοεκφορτωτών - καθορισμός δικαιολογητικών για την άσκηση του επαγγέλματος του φορτοεκφορτωτή ξηράς και λιμένος.

Υπουργική Απόφαση 27397/122/19.8.2013/2013 (ΦΕΚ 2062/Β`/23.8.2013): Επιβολή διοικητικών κυρώσεων για τις ευθέως αποδεικνυόμενες παραβάσεις της εργατικής νομοθεσίας, κατά δέσμια αρμοδιότητα του επιθεωρητή εργασίας.

Υπουργική Απόφαση Δ3/Α`/οικ. 15225/2013 (ΦΕΚ 2055/Β/23.8.2013): Τεχνικός κανονισμός με τίτλο «Τεχνικές οδηγίες για την αποθήκευση και διακίνηση βιοκαυσίμων στις εγκαταστάσεις διυλιστηρίων και στις εγκαταστάσεις αποθήκευσης και διακίνησης πετρελαιοειδών προϊόντων».

Υπουργική Απόφαση Η.Π. 44105/1398/Ε.103/2013 (ΦΕΚ 1890/Β/1.8.2013): Τροποποίηση της αριθ. 29459/1510/2005 κοινής υπουργικής απόφασης «Καθορισμός εθνικών ανωτάτων ορίων εκπομπών για ορισμένους ατμοσφαιρικούς ρύπους...» (992/Β) και (1131/Β), όπως τροποποιήθηκε με την αριθ. 14849/853/2008 κ.α (645/Β) και της αριθ. 33318/3028/1998 κ.α «Καθορισμός μέτρων και διαδικασιών για τη διατήρηση των φυσικών οικοτόπων (ενδαιτημάτων) καθώς και της άγριας πανίδας και χλωρίδας» (Β`1289), όπως τροποποιήθηκε με την αριθ. 14849/853/2008 ΚΥΑ (645/Β), σε συμμόρφωση με τις διατάξεις της οδηγίας 2013/17/ΕΕ

του Συμβουλίου της 13ης Μαΐου 2013 της Ευρωπαϊκής Ένωσης και άλλες διατάξεις».

Υπουργική Απόφαση 42666/1345/Ε103/2013: (ΦΕΚ 1879/Β/1.8.2013) Τροποποίηση του παραρτήματος ΙΙ του άρθρου 18 του π.δ. 116/2004 (81/Α) και αντικατάσταση της υπ' αριθμ. 15540/548/2012 κοινής υπουργικής απόφασης (945/Β), σε συμμόρφωση με τις διατάξεις της οδηγίας 2013/28/ΕΕ «για την τροποποίηση

του παραρτήματος ΙΙ της οδηγίας 2000/53/ΕΚ του Ευρωπαϊκού Κοινοβουλίου και του Συμβουλίου για τα οχήματα στο τέλος του κύκλου ζωής τους»

Εγκύκλιος οικ. 36643/Δ10.110/7.11.2013 Υποχρέωση λήψης μέτρων ασφάλειας και υγείας στην εργασία και σύνταξης γραπτής εκτίμησης επαγγελματικού κινδύνου σε φορτοεκφορτωτικές εργασίες.

Τα πλήρη κείμενα των νομοθετημάτων και των ευρωπαϊκών οδηγιών είναι διαθέσιμα στην ιστοσελίδα του Ινστιτούτου, στη διεύθυνση: <http://www.elinyae.gr>

Συνέδρια - Ημερίδες - Εκθέσεις >

Επιμέλεια: Κωνσταντίνα Καψάλη



9ο Πανελλήνιο Συνέδριο για τη Διοίκηση, τα Οικονομικά και τις Πολιτικές της Υγείας, Εθνικό Σύστημα Υγείας: 30 χρόνια μετά 5-7 Δεκεμβρίου 2013, Ξεν. Hilton, Αθήνα

Ο Τομέας Οικονομικών της Υγείας της Εθνικής Σχολής Δημόσιας Υγείας με το 9ο Πανελλήνιο Συνέδριο για τη Διοίκηση, τα Οικονομικά και τις Πολιτικές της Υγείας, με τίτλο «Εθνικό Σύστημα Υγείας: 30 Χρόνια Μετά», επιχειρεί τη διατύπωση κριτικών σκέψεων και αξιολογικών ιδεών, αλλά και τεκμηριωμένων πολιτικών, για την αναδιάρθρωση του υγειονομικού τομέα 30 χρόνια μετά την ίδρυση του Εθνικού Συστήματος Υγείας. Η οικονομική κρίση έχει προκαλέσει πλήγματα στις υπηρεσίες υγείας και στη χρηματοδότηση του συστήματος και είναι επιτακτική η αναδιάρθρωση και η λήψη μέτρων για τη διατήρηση και τη βελτίωση του επιπέδου υγείας των πολιτών και τον έλεγχο του κόστους.

Στο συνέδριο θα συζητηθούν θέματα όπως • Εθνικό Σύστημα Υγείας και ιδιωτικός τομέας: 30 χρόνια συνύπαρξης • Οι επιπτώσεις της κρίσης: οικονομία, υγεία και υπηρεσίες υγείας • Η πολιτική ασφάλισης υγείας και ο ΕΟΠΥΥ • Η ανασυγκρότηση της νοσοκομειακής περίθαλψης • Η επαναφορά της Διακήρυξης της Alma Ata και ο επαναπροσδιορισμός της πρωτοβάθμιας φροντίδας υγείας

• Μείζονες παράγοντες κινδύνου για την υγεία στην οικονομική κρίση • Διαχείριση χρόνιων νοσημάτων και πολυνοσηρότητα • Εξελίξεις στη φαρμακευτική πολιτική • Κοινωνικές ανισότητες και χρηματοδοτική δικαιοσύνη στην ασφάλιση και τις υπηρεσίες υγείας • Κλινική διακυβέρνηση και ιατρική αποτελεσματικότητα και αποδοτικότητα • Αξιολόγηση της τεχνολογίας υγείας • Επένδυση στο ανθρώπινο κεφάλαιο.

Για περισσότερες πληροφορίες, μπορείτε να επισκεφθείτε την ιστοσελίδα του Συνεδρίου: www.healthpolicycongress.gr

Εταιρεία Διοργάνωσης 9ου Συνεδρίου
MINDWORK BUSINESS SOLUTIONS
Μ. Μπότσαρη 10, Τ.Κ. 14561 - Κηφισιά

Τηλ.: 210 6231305

Fax: 210 8014247

E-mail: esdy@mind-work.gr



Work, Health, and Well-Being: Integrating Wellness and Occupational Health and Safety in the Workplace

January 27-29, 2014 • Boston, MA

This program is presented in partnership with the Harvard

School of Public Health Center for Work, Health, and Wellbeing, a part of the NIOSH Total Worker Health™ Initiative.

<https://ecpe.sph.harvard.edu/programs.cfm?CSID=WHW0912&pg=cluster&CLID=1>



11th CONFERENCE OF THE EUROPEAN ACADEMY OF OCCUPATIONAL HEALTH PSYCHOLOGY Looking at the past - planning for the future: Capitalizing on OHP multidisciplinary

14-16 April, 2014, London, UK

Website: <http://www.eaohp.org/conference.html>



THE XX WORLD CONGRESS ON SAFETY AND HEALTH AT WORK 2014: GLOBAL FORUM FOR PREVENTION

24 - 27 August, 2014, Frankfurt, Germany

Organization: International Labour Organization (ILO), International Social Security Association (ISSA), German Social Accident Insurance (DGUV)

Website: http://www.safety2014-germany.com/en/home_1/index.html



**SHO 2014 - International Symposium on Occupational Safety and Hygiene
13 - 14 February 2014 , Guimarães, Portugal**

This international symposium is organized by the Portuguese Society for Occupational Safety and Hygiene (SPOSHO) and co-organised by the School of Engineering of the University of Minho, the Engineering Faculty of University of Porto, Faculty of Human Kinetics of the Technical University of Lisbon,

the Polytechnic University of Catalonia, Spain (UPC), and the Delft University of Technology (TU Delft).

ISSA Secretary Hans-Horst Konkolewsky will be one of the keynote lectures at this event.

Contact the Organizing Committee: sho2014@sposho.pt
Website: <http://www.sposho.pt/sho2014/>

Main sessions will be held at the Auditório Nobre of the School of Engineering of the University of Minho. All the parallel sessions will take place in rooms near the main auditorium.



XII International Conference on Occupational Risk Prevention

**(ORP 2014)
21- 23 May 2014 | Zaragoza, Spain**

The theme of the conference is "The prevention in 21th Century companies: a competitiveness key factor".

In addition to the standard topics of Ergonomics, Occupational Health, Hygiene and Safety, ORP14 will also considerer specialized areas such as:

- Work Organization**
- Corporate Social Responsibility and prevention
- Safety Culture and Work Climate
- Transport-related Accidents
- Muscular-Skeletal Disorders
- Safety in Construction Sector
- Quality and Environment
- Integrated management

Website: <http://www.orpconference.org/2014/invitacion-en.htm>

BIBΛΙΟΓΡΑΦΙΑ

Υγεία και ασφάλεια στους οδηγούς ταξί

Επιμέλεια: Φανή Θωμαδάκη

Ενδεικτική βιβλιογραφία και χρήσιμες διασυνδέσεις.

Taxi Driver: Worst Occupational Hazard in Minneapolis / Mia Lor <http://www.taxi-library.org/mia-lor.htm>

Safety advice for taxi drivers http://www.northherts.gov.uk/index/business/licensing/taxi_licensing/using_a_taxi/safety_advice_for_taxi_drivers.htm

Safety tips for taxi drivers <http://www.gov.ns.ca/lae/healthandsafety/docs/workplaceviolencetaxi.pdf>

Preventing violence against taxi and for-hire drivers / OSHA FACT SHEET <http://www.osha.gov/Publications/taxi-driver-violence-factsheet.pdf>

Public transport - Taxi drivers <http://www.hse.gov.uk/violence/hslcasestudies/taxi.htm>

OH&S and taxi driving <http://taxicareprofessional.com/module7/mod7sec1.htm>

Safety in the taxi industry - for operatos, networks and depots http://www.worksafe.vic.gov.au/__data/assets/pdf_file/0019/14581/hss_taxi_operator_web.pdf

How to Ensure Your Personal Safety as a Taxi Driver

<http://www.workplacesafetyadvice.co.uk/how-ensure-your-personal-safety-taxi-driver.html>

OSHA recommends protective measures to help prevent violence against taxi drivers http://www.taxi-l.org/osha_fact_sheet.htm

Drivers: Long Hours, No Health Care <http://www.yellowcabnyc.com/nyc-taxi/drivers-long-hours-health-care>

Occupational factors associated with low backpain in urban taxi drivers / Jiu-Chiuan Chen, ...[et.al.] <http://occmmed.oxfordjournals.org/content/55/7/535.full.pdf+html>

Physical and chemical hazards of driving http://www.ohcow.on.ca/uploads/Resource/Workbooks/50460DrivingHazardBook_English.pdf

Back Pain and Driving <http://www.sportsinjuryclinic.net/sport-injuries/low-back-pain/back-pain-and-driving>

Taxicab driver safety, Gord Barton <http://www.taxi-library.org/gord28.htm>

Εκτίμηση και πρόληψη των επαγγελματικών κινδύνων στις αστικές μεταφορές / ΕΛΙΝΥΑΕ, 2008 http://www.elinyae.gr/el/item_details.jsp?cat_id=1942&item_id=7727

European Agency for Safety and Health at Work

Taxi drivers' safety and health : a European review of good practice guidelines, 2010 https://osha.europa.eu/en/publications/literature_reviews/taxi-drivers-safety.pdf

Οδηγοί ταξί - επαγγελματικοί κίνδυνοι https://osha.europa.eu/el/sector/road_transport/taxi-drivers

Επαγγελματική Ασφάλεια και Υγεία των Οδηγών στις Οδικές Μεταφορές https://osha.europa.eu/el/sector/road_transport/index.html

OSH in figures: Occupational safety and health in the transport sector - an overview https://osha.europa.eu/en/publications/reports/transport-sector_TE-RO10001ENC

<http://www.osha.gov/OSHAfacts/taxi-livery-drivers.pdf>

Risk factors and protective measures for taxi and livery drivers <http://www.deir.qld.gov.au/workplace/resources/pdfs/whs-taxi-drivers.pdf>

Department of Justice and Attorney-General Workplace Health and Safety Queensland

Work health and safety for taxi drivers and operators <http://www.deir.qld.gov.au/workplace/resources/pdfs/whs-taxi-drivers.pdf>

Queensland government

Key health and safety tips for taxi drivers and operators <http://www.deir.qld.gov.au/workplace/documents/showDoc.html?WHS%20Fast%20Facts/transport%20-%20taxi%20drivers>

ΒΙΒΛΙΟΠΑΡΟΥΣΙΑΣΗ

Επιμέλεια: Σπύρος Δοντάς

Health and Safety in Brief

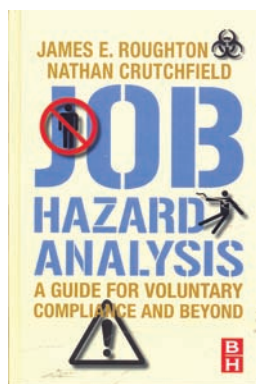


Συγγραφέας: John Ridley
Εκδοτικός Οίκος: Butterworth - Heinemann (BH), Elsevier
Σελίδες: 314
Έκδοση: 2008 (Fourth Edition)
ISBN: 978-0-7506-8639-6

Τα θέματα υγείας και ασφάλειας στην εργασία (ΥΑΕ) καλύπτουν ευρύ φάσμα καταστά-

σεων και διαδικασιών. Κατά συνέπεια, η αντιμετώπιση των σχετικών προβλημάτων με κατάλληλα μέτρα δεν μπορεί παρά να βασίζεται σε διεπιστημονική γνώση. Το παρόν εγχειρίδιο προσφέρει μίαν ιδιαίτερα εύληπτη μέθοδο έκθεσης των σχετικών θεμάτων και παρεμβάσεων, βασισμένη στην εμπειρία του Βρετανού συγγραφέα. Αφού αναλυθούν οι βασικοί θεσμοί επί των οποίων στηρίζεται το οικοδόμημα της ΥΑΕ στο Ηνωμένο Βασίλειο, προτείνονται τρόποι αποτελεσματικής διαχείρισης και αναπτύσσονται θέματα υγείας στην εργασία και ασφαλούς τεχνολογίας. Το έργο είναι ένα πολύ καλό εισαγωγικό κείμενο στο αντικείμενο.

Job Hazard Analysis - A Guide for Voluntary Compliance and Beyond



Συγγραφέας: James E. Roughton, Nathan Crutchfield
Εκδοτικός Οίκος: Butterworth - Heinemann (BH), Elsevier
Σελίδες: 480
Έκδοση: 2008
ISBN: 978-0-7506-8346-3

Η εκτίμηση του κινδύνου είναι μια διαδικασία που συνδυάζει τη γνώση των υφισταμένων κινδύνων με τις κατάλληλες αποφάσεις και μέτρα για την

αντιμετώπισή τους. Δεν περιορίζεται στη διαπίστωση, αλλά προχωρά στην παρέμβαση. Επιπλέον, δεν στοχεύει στην απλή συμμόρφωση του εργοδότη με τις νομοθετικές απαιτήσεις, αλλά φιλοδοξεί να ελαχιστοποιήσει σε μακροπρόθεσμη βάση τους κινδύνους. Το βιβλίο των δύο βρετανών συγγραφέων είναι μια συλλογή χρήσιμων εργαλείων για την αντιμετώπιση των κινδύνων όπως πίνακες, δέντρα αποφάσεων, ερωτηματολόγια, παραδείγματα και υποδείξεις που καλύπτουν σε υψηλό βαθμό τις ανάγκες των τεχνικών ασφάλειας στο αντικείμενο. Βιβλίο κατάλληλο και για τους ήδη μυημένους.

Εκπαιδευτικά προγράμματα που υλοποιούνται από τα Κ.Ε.Κ. του ΕΛ.ΙΝ.Υ.Α.Ε.

Το Κ.Ε.Κ. ΕΛ.ΙΝ.Υ.Α.Ε., στο πλαίσιο των καταστατικών του αρχών, διενεργεί σεμινάρια κατάρτισης **εργοδοτών, εργαζομένων και ελεύθερων επαγγελματιών**, στοχεύοντας στην επιμόρφωση και την υποκίνησή τους στην εφαρμογή κανόνων και καλών πρακτικών Επαγγελματικής Υγείας και Ασφάλειας (Υ&Α). Τα σεμινάρια επαναλαμβάνονται, καθ' όλη τη διάρκεια του έτους, σε όλα τα παραρτήματα του Κ.Ε.Κ. ΕΛ.ΙΝ.Υ.Α.Ε. Ενδεικτικοί τύποι σεμιναρίων είναι οι ακόλουθοι:

- **Ενδοεπιχειρησιακά Σεμινάρια.** Η διάρκειά τους ποικίλει. Καθορίζεται από τις προτεραιότητες και τα θεματικά πεδία, στα οποία η κάθε επιχείρηση επιθυμεί να δώσει βαρύτητα. Το βασικό πακέτο ενδοεπιχειρησιακού προγράμματος είναι 4ωρης διάρκειας και περιλαμβάνει τα εξής αντικείμενα: γενικά θέματα Υ&Α, πυροπροστασία, ηλεκτρικός κίνδυνος, εργονομία-μυοσκελετικές παθήσεις.

Το πρόγραμμα αυτό είναι μεταβλητό και μπορεί να προσαρμοστεί στις ανάγκες της επιχείρησης, καλύπτοντας ποικίλα θεματικά πεδία. Κατόπιν αιτήματος από την επιχείρηση και σχετικής συνεννόησης, **παρέχεται και υπηρεσία επί τόπου επίσκεψης κλημάκιου εμπειρογνομώνων του Ινστιτούτου**, οι οποίοι παρατηρούν το χώρο εργασίας, εντοπίζουν τις ανάγκες εκπαίδευσης και συλλέγουν υλικό, προκειμένου η εκπαίδευση να είναι το δυνατόν προσαρμοσμένη στις ανάγκες και την καθημερινότητα της επιχείρησης.

- **Τεχνικών Ασφάλειας αποφοίτων ΑΕΙ¹ διάρκειας 100 ωρών** με τίτλο «**Υγιεινή & Ασφάλεια - Πρόληψη Ατυχημάτων**». Απευθύνεται σε στελέχη επιχειρήσεων και ελεύθερους επαγγελματίες, οι οποίοι στοχεύουν στην ανάληψη καθηκόντων Τεχνικού Ασφάλειας σε **Βιομηχανίες**. Το περιεχόμενο του προγράμματος καλύπτει τις απαιτήσεις του Ν. 3144/03, εγκρίνεται από το Συμβούλιο Υ&Α της Εργασίας (Σ.Υ.Α.Ε.) του Υπουργείου Εργασίας, ενώ με το πέρας του, **χορηγείται βεβαίωση παρακολούθησης, που αποτελεί αποδεικτικό για μείωση της απαιτούμενης προϋπηρεσίας για ανάληψη των καθηκόντων Τεχνικού Ασφάλειας, για μεν τους αποφοίτους Πανεπιστημίων από δύο (2) σε ένα (1) έτος, για δε τους αποφοίτους ΤΕΙ από πέντε (5) σε δύο (2) έτη από κτήσεις του βασικού τίτλου σπουδών (πτυχίου).**

- **Τεχνικών Ασφάλειας αποφοίτων ΑΕΙ¹ διάρκειας 100 ωρών** με τίτλο «**Υγιεινή & Ασφάλεια - Πρόληψη Ατυχημάτων στα Τεχνικά Έργα**». Απευθύνεται σε στελέχη τεχνικών εταιρειών και ελεύθερους επαγγελματίες, οι οποίοι στοχεύουν στην ανάληψη καθηκόντων Τεχνικού Ασφάλειας σε **Τεχνικά Έργα**. Για τα συγκεκριμένα σεμινάρια ισχύουν οι ίδιες προϋποθέσεις, ενώ χορηγούνται ίδιοι τύπου βεβαιώσεις παρακολούθησης με τα σεμινάρια Βιομηχανίας.

- **Εργοδοτών επιχειρήσεων Β' και Γ' κατηγορίας επικινδυνότητας διάρκειας 35 και 10 ωρών** αντίστοιχα, με θέμα «**Ο Εργοδότης ως Τεχνικός Ασφάλειας**». Στόχος του προγράμματος είναι η επιμόρφωση εργοδοτών μικρών επιχειρήσεων (< από 50 εργαζομένων) στην ανάληψη καθηκόντων Τεχνικού Ασφάλειας στις επιχειρήσεις που διατηρούν. Τα σεμινάρια εγκρίνονται, ως προς το περιεχόμενο και τις προϋποθέσεις υλοποίησης από το Σ.Υ.Α.Ε., **ενώ χορηγείται βεβαίωση παρακολούθησης, που αποτελεί αποδεικτικό προσόντων για ανάληψη καθηκόντων Τεχνικού Ασφάλειας.**

- **Σεμινάρια Επιτροπών Υ&Α της Εργασίας (Ε.Υ.Α.Ε.), διάρκειας 20 ωρών**, με τίτλο «**Υ&Α της Εργασίας - Ο ρόλος των Ε.Υ.Α.Ε.**». Τα σεμινάρια αφορούν μέλη εκλεγμένων Επιτροπών Υ&Α επιχειρήσεων και σκοπό έχουν την ενημέρωσή τους για θέματα Υ&Α της Εργασίας, ώστε να τους καταστήσει ικανούς αρωγούς της επιχείρησης και του Τεχνικού Ασφάλειας, στην εφαρμογή κανόνων που προδούν την ασφάλεια και την υγεία στους εργασιακού χώρους.

- **Επιμορφωτικά σεμινάρια σε θέματα επαγγελματικής υγείας, διάρκειας 20 ή 30 ωρών**, με τίτλο «**Επαγγελματική Υγεία**». Απευθύνονται σε ιατρούς όλων των ειδικοτήτων και σκοπό έχουν την ενημέρωσή τους για το θεσμό του Ιατρού Εργασίας και τα ζητήματα Υγιεινής & Υγείας της Εργασίας.

- **Εξειδικευμένα μικρής διάρκειας (10 ωρών)**. Στοχεύουν στην εκπαίδευση των ενδιαφερομένων σε συγκεκριμένα προεπιλεγμένα θεματικά πεδία. Τα σεμινάρια εκτελούνται σε ολιγομελή τμήματα που δεν ξεπερνούν τους 15 εκπαιδευόμενους. Ενδεικτικοί τύποι εξειδικευμένων σεμιναρίων μικρής διάρκειας είναι οι ακόλουθοι:

- «**Χρήση Ανυψωτικών Μηχανημάτων-Περονοφόρα**» (ενδεικτικά θέματα εισηγήσεων: νομοθεσία, έλεγχοι ανυψωτικών μηχανημάτων, περονοφόρα, χειρισμός και ασφάλεια περονοφόρων κ.λπ.).

- «**Πρώτες Βοήθειες**» (ενδεικτικά θέματα εισηγήσεων: βασική υποστήριξη ζωής, αυτόματη εξωτερική απινίδωση, κατάγματα, τραυματισμοί κεφαλής κ.λπ.).

- «**Εργονομία**» (ενδεικτικά θέματα εισηγήσεων: χειρωνακτική διακίνηση φορτίων, μέθοδοι εκτίμησης κινδύνων, εργονομικοί παράγοντες κ.λπ.).

- «**Γραπτή Εκτίμηση Επαγγελματικού Κινδύνου**» (ενδεικτικά θέματα εισηγήσεων: μεθοδολογία εκτίμησης κινδύνων, λίστες ελέγχου, διακρίβωση κινδύνων Υ&Α - ποσοτικός προσδιορισμός, σχεδιασμός παρεμβάσεων-λήψη μέτρων κ.λπ.).

- «**ΣΑΥ - ΦΑΥ**» (ενδεικτικά θέματα εισηγήσεων: μεθοδολογία σύνταξης ΣΑΥ-ΦΑΥ, υποχρεώσεις παραγόντων τεχνικού έργου, προετοιμασία εργοταξίου, μέτρα προστασίας ανά φάση του έργου κ.λπ.).

1. Σύμφωνα με το ν.2916/2001, τα ελληνικά Πανεπιστήμια, τα Πολυτεχνεία και τα Τεχνολογικά Εκπαιδευτικά Ιδρύματα (Τ.Ε.Ι.) χαρακτηρίζονται ως Ανώτατα Εκπαιδευτικά Ιδρύματα (Α.Ε.Ι.)

Πληροφορίες για συμμετοχή στα σεμινάρια στην ιστοσελίδα του Ινστιτούτου <http://www.elinyae.gr> και στις κατά τόπους γραμματείες των Κ.Ε.Κ.

ΑΘΗΝΑ: Λιοσίων 143 και Θεμισίου 6, Πλάτεια Αττικής, Τηλ.: 210 8200136, 210 8200111, 210 8200139, φαξ: 210 8200103

ΘΕΣ/ΝΙΚΗ: 26ης Οκτωβρίου 90, Περιοχή Σφαγεία, Porto Center, Γ1 κτήριο, 1ος όροφος, Τηλ.: 2310 501020, 2310 501033, φαξ: 2310 501055

ΙΩΑΝΝΙΝΑ: Καπλάνη 7, Τηλ.: 26510 83290, φαξ: 26510 83294

ΤΡΙΠΟΛΗ: Γρ. Λαμπράκη και Σπηλιωτοπούλου 1, Πλ. Κολλοκοτρώνη, Τηλ.: 2710 221100, φαξ: 2710 221122

ΒΟΛΟΣ: Αθαμάνας 33 και Κωλέτη, Τηλ.: 24210 91670, φαξ: 24210 91671

ΚΟΜΟΤΗΝΗ: Αιβίνης Ιωαννίδου 9 & Γ. Μανούδη, Τηλ./φαξ: 25310 84603

ΗΡΑΚΛΕΙΟ: Λεωφ. Ανδρ. Παπανδρέου 61, Τηλ. 2810 215220, φαξ: 2810 215221

<http://www.elinyae.gr>